

Nr. 68  
2012 aflevering 4  
augustus-oktober

Nieuwsbrief van het STEUNPUNT  
INDUSTRIEEL en WETENSCHAPPELIJK  
ERFGOED vzw



**Museumbewaarpplaats NMBS te Leuven-Kessel-Lo situatie 2009**

Foto Siwe vzw

Secretariaat: SIWE vzw - Kluisdelle 12, 3010 Kessel-Lo.  
e-mail: [info@siwe.be](mailto:info@siwe.be) Website: [www.siwe.be](http://www.siwe.be) Verschijnt tweemaandelijks.  
Verantwoordelijke uitgever: Patrick Viaene – Land van Waaslaan 156 – 9040 Gent.  
Samenstelling en eindredactie: Patrick Viaene (hoofdreductie), m. m. v. het SIWE-team Vormgeving: Alex Baerts

## EEN KRACHTIG VOORWOORD NA EEN VERKWIKKEND ZOMERRECES...

*Beste lezer(es),*

*Op het einde van een deugddoend zomerreces stelt SIWE u een nieuwe aflevering voor van de Nieuwsbrief, de 4<sup>de</sup> aflevering reeds in 2012. SIWE-Nieuwsbrief nummer 68 brengt u gewoontegetrouw veel nieuws over eigen activiteiten van de voorbije en de komende tijd. Zo leest u een kort verslag over hoe de SIWE-deelname verliep aan het 6<sup>de</sup> Latijns-Amerikaans colloquium voor het behoud van het industrieel erfgoed, dat deze keer in Sao Paulo plaatsvond.*

*De Nieuwsbrief kondigt ook heel wat erfgoednieuws industrieel en wetenschappelijk erfgoed aan van andere actoren en collega's, zowel uit Vlaanderen als van daarbuiten. Zo wordt u het blijde nieuws verteld over de nominatie, de opname dus van het Waalse steenkoolmijnerfgoed op de UNESCO-Werelderfgoedlijst, een heuglijk resultaat waaraan SIWE haar steentje bijdroeg (zie rubriek "Erfgoednieuws – Wallonië"). Hetzelfde geldt (opname in de UNESCO Werelderfgoedlijst) van diverse relictten van het Noord-Franse mijnbouwkundig erfgoed (zie rubriek "Erfgoednieuws Buitenland" onder Frankrijk).*

*Dit goede nieuws staat in schril contrast de onwil in Vlaanderen en Brussel om het industrieel en wetenschappelijk erfgoed op een ernstige manier te behouden en te beheren: voor de NMBS- Museumbevaarplaats te Kessel-Lo zijn de dagen geteld, de restauratie (of moeten we zeggen wederopbouw ?) van de (op papier beschermde) Montevideo-magazijnen in Antwerpen worden op de lange baan geschoven, terwijl in dezelfde stad het Zuiderpershuis haar activiteiten als notoir cultuurhuis (Wereldculturencentrum) stopzet door "geen eurocent vers subsidiegeld meer"! In Brussel is de dreiging boven het unieke kachelmagazijn en werkhuis GODIN nog steeds van kracht. Reden: de bouwplannen voor de zoveelste "hypershoppingcenter" in het Brusselse...*

*SIWE draait als vereniging intussen ook al bijna een jaar zonder structurele ondersteuning en uiteraard weegt dit op de kwantiteit en kwaliteit van onze werking, laat dit duidelijk zijn. Hoe lang moeten en kunnen wij dit nog volhouden? En dit gebeurt, terwijl van ETWIE (wél een van een aanzienlijke ondersteuning vanwege de Vlaamse overheid genieten) weinig of niets gehoord wordt in het veld. Laat staan dat er concrete resultaten zouden getoond zijn (bijna één jaar na de erkenning).*

*We blijven positief denken in dezer, maar laat dit duidelijk wezen: over concrete resultaten en de aanzet ertoe, daarover gaat het: zeg maar zoiets als –mogen we voor één keer onbescheiden zijn- deze omvangrijke Nieuwsbrief, regelmatig verschijnend en -uit de reacties die we krijgen weten wij dat- zeer druk gelezen en gewaardeerd !*

*Deze nieuwsbrief verschijnt voor de 68<sup>ste</sup> keer, boordevol informatie én met inhoudelijke standpunten omtrent wat werkelijk leeft in de sector industrieel – wetenschappelijk - technologisch erfgoed in Vlaanderen. En om niet depressief te worden gaat het in de nieuwsbrief ook weer een beetje ook over wat er buiten Vlaanderen en Brussel gebeurt: we kunnen allemaal (de Vlaamse en Brusselse overheden in het bijzonder) interessante lessen trekken en veel leren uit wat in de wereld (dus niet alleen in Wallonië en onze nabije en minder nabije buurlanden, maar ook buiten Europa) gebeurt in de sector die ons wakker houdt.*

*Gaat het dan echt niet goed met ons industrieel en technisch erfgoed in Vlaanderen (en Brussel)? Ik vrees het. Naast een paar lichtpunten (zie rubriek “Erfgoednieuws uit de regio’s”) en de bovenstaande rampvoorbeelden kunnen er nog veel zaken beter: denk aan de administratieve slakkengang bij effectieve restauraties van beschermd industrieel erfgoed, de recente vermindering en sloopwerken van Artois te Leuven bevolen door Louis Tobback, de met sloop bedreigde Vierendeelbruggen, zoals te Oelegem (verbreding Albertkanaal), de vernielingen in de “beschermden” Elektriciteitscentrale te Langerbrugge, in 1986 plechtig geopend als Vlaams energiemuseum ENERGEIA van Electrabel, met veel champagne tijdens de opening, gedronken door ministers Geens, Verhofstadt en meer dan vijftienhonderd andere aanwezigen. In Antwerpen (nabij Hoboken) dreigt op Petroleum-zuid het oudste relict van de Vlaamse, Belgische en wellicht ook Europese petroleumindustrie te “verdwijnen” voor de plannen van Blue Gate Antwerp, terwijl hier makkelijk een herbestemming kan gerealiseerd worden van deze constructies als “info-point” (om verder te gaan in de taal van Shakespeare). Meer hierover in deze Nieuwsbrief onder “Antwerpen”.*

*En onze collega’s van het MIAT en VIAT (of VIAT en MIAT) in Gent? Hoe gaat het met hen? Zij boeren naar verluidt ondertussen verder zonder conservator, zonder volwaardig wetenschappelijk onderzoeksteam, tenminste –het zou toch mogen verwacht worden in een museum dat vaak voorgesteld wordt als zowat “het belangrijkste in zijn soort in Vlaanderen”- zonder team dat het industrieel erfgoed zelf onderzoekt, met als resultaat (cfr. zowat elk evenwaardig buitenlands museum van arbeid en industrie) serieuze, vernieuwende wetenschappelijke publicaties, die*

*liefst ook nog eens hun ‘vulgariserende’ neerslag krijgen in kwalitatieve tentoonstellingen en in tentoonstellingscatalogi of andere publicaties, met het inhoudelijk niveau van in de MIAT-beginjaren: de periode die wij “de gouden jaren zeventig en tachtig” zouden kunnen noemen, toen dit Gentse museum nog bescheiden was van omvang (en zelfs geen eigen volwaardig gebouw had), bescheiden was van collectie (tenminste qua aantal objecten) en zeker ook bescheiden qua personeelsbezetting, maar met een team, gedreven door een grote passie en ambitie met overtuiging en met bezielende kracht ! Ik heb het toen zelf mogen meemaken als 25 jarige MIAT-bezoeker in het Gewad 13 (vanaf 1978), op de vele plaatsen waar de ophefmakende MIAT-tentoonstellingen (vaak met een massale publieke belangstelling) plaatsvonden, handelend over zowat alle WEZENLIJKE onderwerpen van de industriële archeologie en het industrieel verleden en dagelijks leven (“Onder stoom”, “Leven onder de Gaslantaarn”, “Hun werk hun leven,”...) en later als assistent in deze instelling (van 1984 tot 1991), de tijd van mijn eigen tentoonstellingen “Lichaam en Hygiëne”, de tweedelige inventaris en expo “Industriële archeologie in België”, de onvolprezen tentoonstelling “Bouwen voor de industrie” uitgewerkt door collega Guido Deseyn (of Deseijn), dus voor mijn vertrek naar het Brusselse industriemuseum “La Fonderie” en mijn huidige onderwijsactiviteiten omtrent industrieel erfgoed, onder meer in ARTESIS – University College Antwerpen en School of Arts in Gent. Met het bovenstaande is eigenlijk gezegd: met geld alleen red je het niet: met kennis + passie + duurzame lange termijn en korte termijn visie + uiteraard een minimum aan financiële middelen kom je er wél.*

*Laat het duidelijk zijn (zoals al duidelijk werd op het eind van menige SIWE-studiedag): VISIE rond industrieel erfgoed in een groot museum of éénder welke onderzoeksinstelling mag zich nooit laten inpakken door modieuze trends en “cowboy Henk”; té veel aandacht voor “immaterieel erfgoed” (zoals het erfgoed van de smaak en ander erfgoed futiel, erfgoed licht en erfgoed van gebakken lucht) en te weinig van het ander erfgoed is niet goed. Het verdwijnende en veranderende, inkrimpde textiel-, metallurgie-, brouwerij- en ander bouwkundig industrieel erfgoed, bijvoorbeeld in Gent, is nooit of nimmer serieus bestudeerd, laat staan op een degelijke manier geïnventariseerd vanuit de opeenvolgende functies en uitbreidingen. Het werk, gepresteerd in onder meer het Poolse Lodz, het Engelse Manchester, het Schotse Dundee, meestal op basis van luchtfotografie en kadasterstudies, het zou als richtsnoer kunnen fungeren om dit goed te maken en de schade van teveel erfgoed-light (heus niet alleen in één enkel museum, deze ‘virus’ is verspreid over bijna geheel Vlaanderen) in te halen... Niet te vergeten is de geringe aandacht, nu bijna alle Vlaamse technische musea poepvol zitten, voor technische*

*inboedel die op meer plaatsen dat men denkt in situ nog aanwezig is, de verdere uitbouw van specifieke deel collecties (“roerend”) erfgoed. Hoelang nog, die “collectiestop” (wat een woord !) in veel van onze Vlaamse musea, uiteraard samenhangend –we weten het maar al te best in SIWE- een schrijnend gebrek aan geschikte depotruimten en –laat het ons maar toegeven- vaak ook een onduidelijk collectieviesie !*

*Mogen deze (constructief bedoelde) bewust provocatieve bedenkingen beschouwd worden als een aanzet tot een verdere discussie hierover op diverse niveau's, misschien ook tijdens voor het (éénmalige ?) gesprek “Waarheen met het MIAT” voorzien op 14 september aanstaande om 14 uur in het museum aan de Minnemeers!*

*Beste lezers, de SIWE-redactie bereidt heden (tegen het (late) najaar) een nieuw dubbelnummer voor van SIWE-Magazine. Wie mee in de pen wil kruipen, kan dit uiteraard doen! Na lezing en gunstige beoordeling door de redactie van uw bijdrage (die u best al van bij de conceptfase aankondigt) wordt uw bijdrage gepubliceerd.*

*Verder is SIWE-Cahier 4, volledig handelend over de ontwikkeling van de Instrumentale Scheikunde in onze contreien, in Nederland en zelfs daarbuiten, bijna afgewerkt. Karel Haustraete coördineerde deze publicatie met de gewaardeerde hulp van het hele SIWE-redactieteam.*

*Uw suggesties en aanvullingen over onze publicaties kan u steeds te kennen geven via ons emailadres. We wensen u veel leesgenot.*

**Patrick VIAENE**  
Voorzitter SIWE

## VERSLAG VAN EEN AANTAL RECENTE SIWE-ACTIVITEITEN

**Zondag 17 juni 2012: DAGUITSTAP  
'ERFGOED VAN DE KEMPISCHE MIJNBOWW'**



Mijngedouw Beringen Foto A.B.

Even na 10 uur 's morgens was het al verzamelen geblazen op het mijnterrein van Beringen voor een uitgebreid geleid bezoek door één der vrijwilligers van de Vrienden van het Mijnmuseum. Alle thema's van de mijnexploitatie kwamen aan bod, alsook een flinke brok sociale geschiedenis. De vernieuwde museum-presentatie viel bij alle deelnemers in de smaak. Ook diverse mijngedouwen werd verkend: de immense kled- en douchezaal, de losvloer, de lampisterie, de kolenwasserij, schacht II, het ventilatie- en directiegebouw. Daarna werd gewandeld naar het groene Kioskplein met ingenieurswoningen naar ontwerp van Adrien Blomme. De groep streek neer in het Casino voor een gezellige lunch. Carpoolend werd daarna het oudste deel van de cité en tuinwijk van Beringen bezocht met zijn typische monumenten: de kerk (mijnkathedraal van de Brusselse architect H. Lacoste), het scholencomplex, het fraaie voetbalstadion, het unieke melkhuysje, het economaat tegenover de grote moskee, enzovoort.

Via Heusden bereikte de groep de koolmijn van Zolder, waar op het centrale plein, sinds een achttal jaar fungerend als succesrijk marktplein, de beschermde gebouwen werden besproken. De troosteloze aanblik van het "beschermde" machinegebouw contrasteert met de andere, mooi gerenoveerde en herbestemde gebouwen. Het is wraakroepend dat het dossier van de restauratie van deze gemeentelijke eigendom telkens weer uitgesteld wordt, vaak om drogredenen.

Via Houthalen, waar direct naast de mijn een nieuw futuristisch gemeentehuis in opbouw (in afwerking) is, bereikte de carpoolende groep de cité en de mijn van Waterschei. In het hoofdgebouw werd de kunstmanifestatie "Manifesta 9" toegelicht. De deelnemers voorzagen zich van de nodige documentatie (goed voor een apart bezoek binnenkort aan de Manifesta 9, zo klonk het bij alle deelnemers). Tijd voor een (korte) koffiepauze. En dan... op, naar Winterslag!

Het laatste bezoek van de studiedag was niet van de minste en voor velen zeker het hoogtepunt: een prima geleid bezoek doorheen de bijna alle mijngebouwen van Winterslag. C-experiment ondergronds was helaas gesloten wegens "wateroverlast" en technische schade aan de high-tech apparatuur (nu reeds, een paar weken na de opening, toch een beetje jammer!). Maar een extra lange toer doorheen de

C-Mine Winterslag Foto D.Z.



compressorhal, de zalen met ophaalmachine, de elektrische centrale, inclusief de verkenning van de nieuwe eventementzalen, maakte dit ruimschoots goed. Zo werd het ruim 18.00 uur, tijd voor een gezellige nababbel op de zonnige schachtbokkenesplanade. De deelnemers waren echt onder de indruk van zoveel highlights van industrieel erfgoed, relatief dicht bij elkaar gelegen. Het betekende voor iedereen een aansporing en een vast voornemen voor aanvullende mijnstreekbezoeken in de nabije toekomst!

Enkele "onvermoeibaren" genoten "en route", tijdens hun terugreis naar hun respectievelijke auto's in Beringen, nog van kort maar intens extra bezoek, namelijk een wandeling bij het ontroerende "monument van de mijnwerkers" te Zwartberg, aangelegd precies op de plaats van één der vroegere mijnschachten, waar nu een KMO zone gelegen is met banale bedrijfsgebouwen en winkels. Dit laatste toont goed aan wat we al wisten: wat afgebroken is, komt nooit meer terug! Laten we in Vlaanderen ons industrieel erfgoed, ook het materiële (roerend maar zeker ook onroerend) koesteren!

## **Donderdag 23, vrijdag 24 en zaterdag 25 augustus 2012 : ZOMERCURSUS EN UITSTAP INDUSTRIËLE ARCHEOLOGIE.**

**Organisatie: Amarant, in samenwerking met Siwe vzw**

De zomercursus "Industriële archeologie" vond plaats in de lokalen van "De Markten" (voorheen de Brusselse afdeling van de befaamde Cristallerie de Val-Saint-Lambert) en werd traditiegetrouw gevolgd door een geleide wandelvoordracht (ook doorheen de industriële geschiedenis en erfgoed van Brussel).

Op de cursus en de uitstappen kon apart ingeschreven worden, wat vele deelnemers ook deden. De eigenlijke cursus omvat vier dagdelen (twee volle dagen) waarin aandacht werd gegeven aan het onroerend, roerend en immaterieel industrieel en technologisch erfgoed. Er werd geantwoord op kernvragen: waar, wanneer en hoe ontstond de industriële archeologie? Hoe ontwikkelde zich deze dynamische onderzoek- en erfgoedsector? Wat was en is het verschil in aanpak in de verschillende landen en regio's? Welke zijn de grote uitdagingen van de "industriële archeologie" vandaag en voor de komende jaren?

De lessen werden geïllustreerd met diverse 'powerpoints' met zelfgemaakte illustraties en documentaire filmfragmenten. Alle deelnemers, afkomstig uit diverse Vlaamse subregio's en uit Brussel, ontvingen een syllabus en tal van bijkomende losbladige informatie. SIWE dankt Amarant vzw voor de vruchtbare en aangename samenwerking.

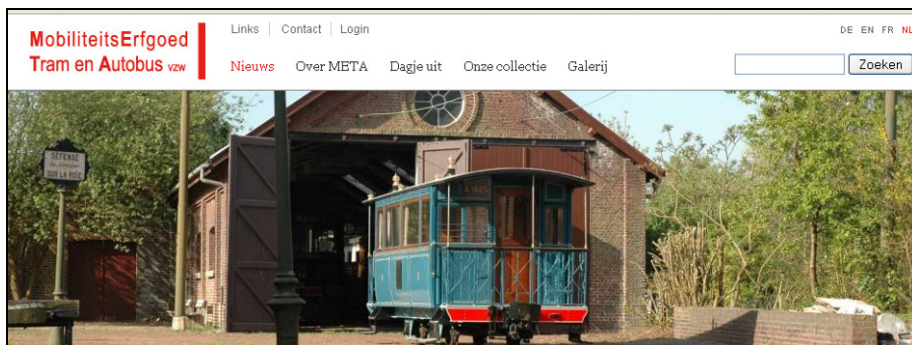
## **Zaterdag 25 augustus: UITSTAP-WANDELVOORDRACHT "DE OUDE HAVEN EN KANALEN VAN BRUSSEL"**

Deze wandeling duurde ruim vijf uur en trok de aandacht op de boeiende sporen die de havenactiviteiten nalieten in de Brusselse vijfhoek en de aanpalende westelijke en noordelijke wijken. Vanaf de Sint-Goriksmarkthof was de oude loop van de Zenne, waarlangs talrijke watermolens lagen, makkelijk aanwijsbaar en de rivier liet tot op vandaag opvallende en veel andere minder merkbare sporen na in het stadsbeeld. De oude havendokken en "vismèt" zijn verdwenen maar er getuigen talrijke nauwelijks bekende relictten van de vroegere havenactiviteit. De wandeling focuste ook op de unieke plaats die Brussel bekleedt op het gebied van het herbestemen van pakhuizen en andere nijverheidsgebouwen.

Een deel van oud-Molenbeek werd verkend, een vroegere, bijna legendarische fabriekswijk aan het overkant van het kanaal van Charleroi, ook bekend als 'klein Belgisch Manchester'. Het korte bezoek aan de site van de vroegere bronsfabriek Compagnie des Bronzes, heden omgevormd als industrieel museum en documentatiecentrum La Fonderie, werd zeer gesmaakt. Tenslotte vervolgde de tocht in noordelijke richting door de Maritieme wijk en werd afgesloten met een bondige verkenning van de vroegere haven- en transportpool Thurn en Taxis.

## EN VERDER:

### \* SIWE was present op 50 jaar Tramsite – Museum Schepdaal



uit website [www.metavzw.be](http://www.metavzw.be)

Op 26 mei 2012 kwamen veel belangstellenden kwamen opdagen om de uitgebreide collectie tramvoertuigen te bewonderen, waarvan een groot aantal kon bezocht worden. Diverse leden van META vzw presenteerden publicaties en andere realisaties op tentoonstellingstands.

### \* SIWE voordracht voor Antwerpse vriendenkring

Het betreft een uitnodiging van kunsthistorica Els Autrique uitgenodigd om in haar eigen woning, Vlaamse Kunstlaan 4 te Antwerpen, voor haar vriendenkring een voordracht te geven over industrieel erfgoed. Een origineel initiatief! De voordracht, gebracht door de SIWE-voorzitter, werd geïllustreerd met eigen powerpointpresentaties. Er was een zeer grote belangstelling en de tijd was te kort. De kans is zeer groot dat op de voordracht een vervolg komt.

### \* SIWE nam deel aan twee MANIFESTA 9 – workshops

Deze workshops handelden over de toekomst van de mijnstreek en haar erfgoed. Ze vonden plaats in het kader van 'Manifesta 9' in mei en juni 2012. Het vernieuwde Casino-gebouw te Waterschei was hiervoor een passend kader. In september vindt het Manifesta 9 - colloquium plaats (zie "Erfgoednieuws / Provincie Limburg") waar het Manifest, het resultaat van de workshops, wordt voorgesteld en verder aangevuld. De grensverleggende tentoonstellingen van Manifesta 9, waarbij kunst en industrieelcultuur echt lijken te versmelten vinden tot 30 september 2012 plaats in het hoofdgebouw van de André Dumontmijn te Waterschei. Er zijn ook zeer talrijke andere events op andere plaatsen in de mijnstreek. Zie [www.manifesta9.org](http://www.manifesta9.org).

### \* SIWE nam deel aan "Erfgoedplein 2012", georganiseerd door FVE (NEO).

Voor de derde keer organiseerde FVE (de vroegere VCM) een "Erfgoedplein" na een aflevering in Kemzeke en in Hasselt. Erfgoedplein 2012 vond plaats in het prestigieuze, neogotische kasteel van Meldert (arch. Vivroux en Beyaert), reeds meer dan 50 jaar gebruikt als schoolinrichting (Sint-Janscollege), met uniek park n.o.v. L. Vander Swaelmen.

Er ging veel aandacht naar de uitbouw van de nieuwe Erfgoedorganisatie (voorlopig 'NEO' genaamd) door de nieuwe directeur Viviane Herrygers en FvE-coördinator Karel Dendooven.

Dendooven gaf veel uitleg bij het nieuwe "ERFGOEDPUNT" en het vijfvoudig aanbod ervan, t.t.z.:

1. informatie en kennis delen;
2. dienstverlening: er komt een nieuwe site: [www.erfgoedsteun.be](http://www.erfgoedsteun.be);
3. netwerking;
4. belangenbehartiging;
5. en tenslotte -nieuw- siteaanbod.

De timing en het verder verloop van 2012, een echt overgangsjaar, werd verder belicht. Er werden kritische vragen gesteld, vooral over financiële aspecten en het samenwerken van vroegere instellingen met deels uiteenlopende doelstellingen. Eén zaak is duidelijk: er is geen weg terug. Men gaat ervoor !

Tijdens de debatten viel op hoe belangrijk, ondanks alle inzet van professionals, het vrijwilligerswerk blijft in de erfgoedsector. De passie van vrijwilligers behouden is cruciaal, ze omkaderen met professionaliteit is even belangrijk. Er is geen tegenspraak: vrijwilligers werken in 2012 doorgaans zeer professioneel.

SIWE verzorgde op Erfgoedplein een stand met publicaties en de voorzitter maakte het SIWE-standpunt bekend omtrent Petroleum-Zuid te Antwerpen, waar de oudste overblijfselen in Europa van de petroleumnijverheid heden zwaar bedreigd worden met sloop voor het "Blue Gate project". VVIA, eveneens aanwezig met een infostand, nam bij monde van A.Linters het woord over deze behoudsactie op de het einde van de studiedag. SIWE haakte hierin in en vulde aan. Erfgoedplein 2012: opdracht geslaagd. Dank aan de collega's van FvE / NEO!

**\* SIWE leverde nieuwe versie van voordrachttekst “Bigstuff-erfgoed”.**

De tekst handelt over grootschalig industrieel erfgoed in België en werd bezorgd aan de organisatoren van de eerste “Bigstuff” in het Duits Mijnmuseum te Bochum (september 2007), die deze en andere teksten op website zullen plaatsen. De volledige titel luidt: “*Bigstuff in a small country. Experiences of conservation of large size industrial heritage in Belgium*”. Zie [www.bergbaumuseum.de](http://www.bergbaumuseum.de), waaruit onderstaande beelden.



**\* SIWE nam deel aan het 6<sup>de</sup> Internationaal Latijns-Amerikaans Colloquium voor het Behoud van het Industrieel Erfgoed te Sao Paulo.**

Op speciale uitnodiging van de Universiteit van Sao Paulo (Faculteit Schone Kunsten), van de Universiteit van Campinas en van ‘TICCIH-Brasil’ nam SIWE-voorzitter Patrick Viaene van 2 tot 8 juli jl. deel aan dit belangrijke colloquium met meer dan 500 deelnemers, op enkele Europeanen na afkomstig uit bijna alle landen van Latijns-Amerika. P. Viaene bracht tijdens de eerste plenaire vergadering een uitgebreid exposé over de veelzijdige relaties tussen artistieke afbeeldingen van industrie, industriearbeid en technologieën: een warm pleidooi om bij de studie van industrieel en wetenschappelijk erfgoed dit specifiek bronnenmateriaal in te zetten. Het colloquium was van uitzonderlijk hoog niveau en was piekfijn georganiseerd, een toonbeeld van efficiëntie en van kwaliteit. U leest binnenkort een uitgebreid verslag over deze gebeurtenis in SIWE-Magazine (najaar 2012).

## KOMENDE SIWE-ACTIVITEITEN

### DE SIWE-OMGEVINGSANALYSE INDUSTRIEEL EN WETENSCHAPPELIJK ERFGOED BLIJFT RAADPLEEGBAAR OP WWW.SIWE.BE (ter herinnering)

SIWE bouwde een uitgebreide database uit omtrent het werkveld van het industrieel en wetenschappelijk erfgoed in Vlaanderen en Brussel. In 2010 werd dit bestand grondig geactualiseerd. Uit de verzamelde gegevens en de ervaring met het werkveld werd een “SWOT-analyse” opgemaakt (die sterkten en zwakten, kansen en bedreigingen in de sector omschrijft) en op basis waarvan de noden en behoeften van de IWE-sector konden worden afgeleid, zie <http://www.siwe.be/file/uitgave/Omgevingsanalyse.pdf>. Op basis daarvan ondernam SIWE tal van gerichte acties. De depotproblematiek en het (gebrek aan) beleid omtrent het behoud, de instandhouding en de ontsluiting van dit erfgoed kwamen aan bod. Alle suggesties in verband blijven welkom.

### SEMI-PERMANENTE SIWE-TENTOONSTELLING “HET ZUIDERPERSHUIS EN DE VIER ELEMENTEN” : TE BEZOEKEN IN HET ZUIDERPERSHUIS, WAALSEKAAI 14, ANTWERPEN (ter herhaling)

Deze tentoonstelling kadert in het streven van de vzw Zuiderpershuis en het Wereldculturencentrum om het industrieel patrimonium van het Zuiderpershuis op permanente wijze onder de publieke aandacht te brengen. Reeds diverse groepen en talrijke individuele bezoekers vonden intussen de weg naar de SIWE-tentoonstelling over dit uniek industrieel monument.

Voor het bezoek aan deze tentoonstelling werden door het Zuiderpershuis vzw, SIWE (en andere actoren) diverse formules uitgewerkt. Beleg, indien je in groep komt, een afspraak op telefoon 03/242.81.11 (contactpersonen: Barbara Porteman en Francine Smeyers). Ook individueel bezoek blijft mogelijk tijdens de openingsuren van het ZPH-Café / Foyer. De tentoonstelling staat namelijk op semi-permanente manier opgesteld in de zaal boven het Café / Foyer. Toegang is gratis. Zie ook [www.zuiderpershuis.be](http://www.zuiderpershuis.be).

## SIWE SCHONK “20 X GENIAAL”, EEN PEDAGOGISCHE KOFFERTENTOONSTELLING OVER INGENIEURSERFGOED, AAN HET “STEM” IN SINT-NIKLAAS



20 X GENIAAL is een koffertentoonstelling annex spel, in opdracht van SIWE uitgewerkt en vormgegeven door Mooss vzw, een organisatie voor actieve kunst- en erfgoededucatie ([www.mooss.org](http://www.mooss.org)). Jongeren kunnen met het didactisch spel en educatieve tentoonstelling kennis maken met twintig belangrijke Belgische ingenieurs uit verschillende vakgebieden en met een aantal van hun concrete verwezenlijkingen.

Aldus kreeg en krijgt de (intussen bijna uitgeputte) SIWE-publicatie *“Ingenieurs en hun erfgoed”* (afgewerkt in december 2009) een bijzonder verlengstuk naar de jongeren, meer bepaald de derde graad ASO of TSO. Deze leeftijdsgroep kijkt (net als de ingenieurs) vooral naar de toekomst.

Boodschap van de koffertentoonstelling is dat het heden en de invloed van actuele beslissingen op de toekomst best kunnen begrepen worden door enige kennis en begrip over voorbije ontwikkelingen en ontdekkingen. Het verleden van industrie en technologie kennen levert dus een meerwaarde en verrijking op. De uitvoering van de activiteiten, gekoppeld aan de tentoonstelling duren ongeveer 2 lesuren in beslag.

Na herhaalde aanvragen voor langdurige uitlening door het STeM te Sint-Niklaas schonk SIWE deze succesrijke en reeds vele keren uitgeleende koffertentoonstelling aan de Stedelijke Musea (STeM). Het STeM dankte SIWE en stelde dat “deze koffer” graag wordt aanvaard en meteen geïntegreerd wordt in de duurzame vorm van educatieve werking die het STeM nastreeft. Het past goed bij de inhoud van het STeM, speciaal bij het luik “nijverheidsgeschiedenis” naast “den brei” (afdeling Breigoedmuseum). Zo horen wij het graag.

## PLEIDOOI VAN SIWE VOOR HET BEHOUD VAN DE APC-GEBOUWEN OP PETROLEUM-ZUID TE ANTWERPEN



SIWE volgde de actuele ontwikkelingen op Petroleum-Zuid te Antwerpen. Zo namen we op 10 mei jl. deel aan de infodag omtrent “Project - MER - Blue Gate Antwerp” in het Districthuis te Hoboken. Tijdens de vragenronde na de presentaties hield de SIWE vzw, vertegenwoordigd door voorzitter Patrick Viaene een ondubbelzinnig pleidooi voor het behoud van diverse industriële relictten op Petroleum-Zuid, in het

bijzonder de bedreigde vroegere APC-site (de voormalige American Petroleum Company of ‘International Oil’). Ook het behoud van onder meer de beeldbepalende ‘luchtleidingen’, een element met zeer grote erfgoedwaarden, kwam aan bod. Men wil deze behouden en integreren in het Blue Gate project, maar al snel bleek dat rond de concrete aanpak hierrond en uitwerking ervan nog veel vragen zijn, wat aparte aanbevelingen verdient.

Huidig pleidooi, op 19 mei 2012, werd gestuurd naar diverse overheidsverantwoordelijken (Stad Antwerpen, Onroerend Erfgoed, enz.) en focust dan ook op in de eerste plaats op AMP-International Oil, momenteel het geheel dat het meest direct bedreigd wordt met sloop. Het belang van de gebouwen en hun behoud werd door SIWE en VVIA ook met verve bepleit tijdens de recente editie van “Erfgoedplein” in het kasteel van Meldert, een manifestatie georganiseerd door het FVE – Forum voor Erfgoedverenigingen – NEO.

**De grote waarde van de APC – American Petroleum Company (‘International Oil’) gebouwen staat buiten kijf en wordt uitvoerig en op onderbouwde manier aangetoond in de diverse onderzoeken (en onderzoeksrapporten) door VVIA vzw (studie uit 2001) en door Erfgoed en Visie (studie uitgevoerd in 2011). In zowat alle erfgoedpublicaties over de haven van Antwerpen (o.m. “Antwerpen Internationaal havenicoon” van Eric Van Hooydonk) wordt de grote waarde van het industrieel erfgoed in dit gebied benadrukt, inclusief de waarde van de buiten gebruik gestelde infrastructuur, waarvan de beeldkwaliteit alleszins niet mag worden opgegeven.**

**We benadrukken hierbij tien punten:**

1. dat de APC-gebouwen de allereerste zijn die in het hele gebied werden opgetrokken en bovendien de oudste zijn die in de omgeving behouden bleven; de historische waarde ervan is onmiskenbaar aanwezig.
2. dat de gebouwen door hun ligging een beeldbepalende waarde bezitten voor de omgeving, met de markante conciërgewoning op kop, gelegen aan het kruispunt van twee belangrijke wegen in het gebied; de gebouwen vormen door hun samenstelling (een typische cluster configuratie) een herkenningspunt zijn in het gebied, dat ook bij behoud en integratie, dus ook na uitvoering van het Blue Gate project als historisch en ruimtelijk herkenningspunt blijven fungeren.
3. dat de zeer vroege betonnen draagstructuur en het tongewelf van één der gebouwen uniek zijn, niet alleen op regionaal maar ook op landelijk niveau.
4. dat de vlampijpketel in één der gebouwen een grote zeldzaamheidswaarde bezit, een technologische heeft en als equivalent kan beschouwd worden van de in 2007 beschermde Steinmüller – ketel (Herbouvillekaai 100); de afbraak van dit relict dient in ieder geval te worden vermeden.
5. dat de diverse erfgoedwaarden van AMP vorig jaar door onbevooroordeelde deskundigen bevestigd werden in de inventaris van het Vlaams Instituut voor het Bouwkundig Erfgoed VIOE.
6. dat de aflevering van de sloopvergunning voor de AMP gebouwen drie dagen voor de intrede van juridische geldigheid van de 'Vastgestelde inventaris van het Bouwkundig Erfgoed' inhoudelijk geen afbreuk doet aan de waarde van de APC-site, zoals deze beschreven wordt in de inventaris.
7. dat er zeker alternatieven voorhanden zijn voor de sloop van de 'International Oil' site, waarbij de gebouwen als Blue Gate informatieloket en bezoekerscentrum over geschiedenis en de nieuwe ontwikkelingen van de omgeving zouden kunnen ingericht worden; AMP gebouwen worden derwijze niet langer een 'sta in de weg', maar een cluster met brugfunctie tussen verleden, heden en toekomst.
8. dat de oppervlakte die de historische gebouwen van International Oil / APC innemen in vergelijking tot het uitgestrekte projectgebied, zeer beperkt is en dat het behoud ervan de inplanting van nieuwe bedrijfsterreinen en nieuwe gebouwen in het uitgestrekte projectgebied geenszins in de weg staat.

9. dat de vrees, zoals o.m. uitgedrukt door deskundigen, o.m. tijdens de publieke presentatie (infodag 10 mei jl. in Districthuis Hoboken), dat investeerders afgeschrikt zouden worden indien een aantal erfgoed-elementen van de petroleumindustrie op Petroleum-Zuid behouden blijven, ongegrond is; dit wordt op tal van vergelijkbare plaatsen aangetoond wordt: zo werd de vroegere negatieve bijklank van bijvoorbeeld "Het Eilandje" te Antwerpen (vroeger symbool voor een arme havenwijk, bevolkt door kansarmen en marginalen), door erfgoedbehoud en behoedzame omgang met het patrimonium totaal omgebogen; vandaag werken de namen "Het Eilandje" (alsook de vroeger met sociale ellende van landverhuizers geïdentificeerde "Red Star Line") als magneten op projectontwikkelaars en investeerders. Hetzelfde geldt ook voor het vroeger verguisde "Tour & Taxis" in Brussel of de veel ruïneuze relictten in het Limburgse koolmijnen-bekken, vandaag één na één opgewaarderd en hefbomen van nieuwe economische en culturele dynamiek (cfr. onder meer C-Mine te Winterslag),
10. dat de aanwezigheid van een aantal buitengewone erfgoedrelictten, inclusief deze van APC (International Oil), dus geen bedreiging vormt voor toekomstige ontwikkelingen maar biedt eerder kansen en potenties om het karakter en de eigenheid van Blue Gate aan te scherpen.

**Onze bevindingen na al het vorige is dan ook dat de gebouwen van APC – American Petroleum Company ('International Oil') het verdienen om te worden behouden en geherwaardeerd !**

**E i n d c o n c l u s i e :**

**De restauratie en zinvolle integratie binnen het Blue Gate project is perfect mogelijk. Meer nog: het behoud en de herbestemming van APC – International Oil bezorgt aan Blue Gate een aanzienlijke meerwaarde.**

**Surf naar [www.vvia.be](http://www.vvia.be) en informeer je over het bedreigde erfgoed van Petroleum Zuid en stuur zelf (lieft vandaag nog!) een pleidooi voor behoud naar de opgegeven adressen.**



## Zaterdag 22 sept. 2012: EXCLUSIEF GELEID BEZOEK DOOR DE COLLECTIE KATOEN NATIE ANTWERPEN

SIWE vzw nodigt u uit om een exclusieve rondleiding mee te maken doorheen de collectie havenerfgoed van de **Katoen Natie (Martiem & Logistiek Erfgoed)**. Gepassioneerde vrijwillige havenarbeiders vertellen ons over driepikkels en pirrewitjes en natiewagens. Zij tonen ons een gevarieerde verzameling mobiel havenerfgoed.



foto uit [www.headquarters-katoennatie.com](http://www.headquarters-katoennatie.com)

Vanaf eind 2003 startte de **Katoen Natie** om het historisch patrimonium van de havenbedrijven te redden. Vroegere dokwerkers hielpen bij de identificatie en inventarisatie. Intussen werden reeds een deel van de verzameling hersteld en gerenoveerd, wat in 2005 al leidde tot de oprichting van de **vzw Maritiem & Logistiek Erfgoed**.

De vzw wil niet enkel bewaren en restaureren, maar organiseert ook rondleidingen en tal van publieksevenementen. Bovendien wil men het onderzoek omtrent het havenerfgoed stimuleren. De vzw beschikt niet enkel over havenwerktuigen maar beheert ook archieven, verworven bij de overname van oude naties (Werfnatie, Vlasnatie, Kraannatie enz.). Verder is er een unieke havenerfgoedbibliotheek en een klank- en beeldarchief.

SIWE dankt alvast van harte de heer Johan Eeckelaert, archivaris conservator van de collectie en zijn sympathieke medewerkers voor hun grote gastvrijheid.

### PRAKTISCH:

Afspraak zaterdag 22 september om 10.30 uur stipt in de VAN AERDTSTRAAT 33 te 2060 Antwerpen. De locatie is slechts op een klein kwartier wandelen uur (noordelijk) van het Centraal Station.

Het bezoek wordt **gratis** aangeboden maar inschrijving is verplicht (het aantal deelnemers is beperkt). Stuur dus zonder verwijl een mail naar [paiviaene@hotmail.com](mailto:paiviaene@hotmail.com) met uw naam, adres, gsm en aantal personen dat wenst deel te nemen.

Wanneer de groep voltallig is wordt u daarvan tijdig verwittigd.

## HET ERFGOED DER BRABANTSE DRUIVENTEELT ONDER GLAS

In samenwerking met lokale partners in Vlaams-Brabant uit Hoeilaart en omgeving voorziet SIWE in 2012 ook een evenement omtrent geschiedenis en actualiteit van de druiventeelt onder glas. Er werd al flink gewerkt aan het maken van een selectie en beschrijven van typische erfgoedelementen, onder meer serristenwoningen uit de periode 1870 tot 1940, met hun typische interieurs (keramische wanden, tegeltableaus, decoratief stucwerk en houtwerk, enz.), typische tuinen en serres. SIWE gaf advies, coachte mee de werkzaamheden en las bepaalde teksten na... Over het vervolg verneemt u meer in komende afleveringen van onze Nieuwsbrief.

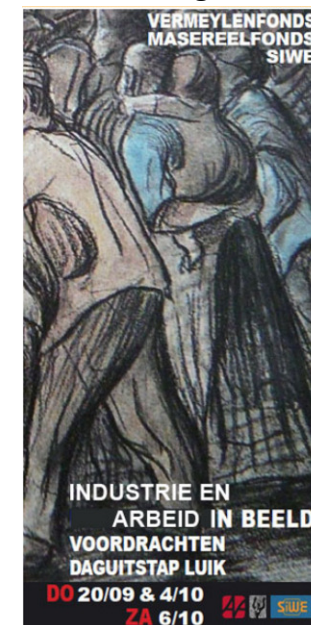
## Donderdagavonden 20 september en 4 oktober 2012: CYCLUS INDUSTRIE EN ARBEID IN BEELD Omtrent de beeldvorming van industriële arbeid en erfgoed

Industrieën en wetenschappen, bedrijven en specifieke industrietakken werden in de loop van de laatste twee eeuwen op talloze manieren in beeld gebracht. In de loop van de 20<sup>ste</sup> eeuw nam, na de schilderkunst, de beeldhouwkunst en de fotografie ook de film op dat gebied een prominente plaats in.

De cursus belicht, na een inleiding omtrent de ontwikkeling van het industrieel gebeuren zelf en wat ervan over is vandaag (met een kort en krachtig bilan over zorg voor industrieel erfgoed), hoe kunst, in het bijzonder film de industriële arbeid in beeld bracht en brengt.

Visueel en auditief materiaal, fragmenten van documentaires, bedrijfsfilms en zelfs van animatiefilms verlevendigen het verhaal en maken de inhoud aanschouwelijk. In aansluiting is er een geleide daguitstap (per autobus) naar Luik en een stuk van de Maasvellei (*zie hieronder*).

De cyclus kan rekenen op de steun van en samenwerking met het **Masereelfonds** en het **Vermeylenfonds**, die de cyclus programmeren. Plaats van de voordrachten is het Geuzenhuis aan de Kantienberg te Gent (aan de voet van de Sint-Pietersabdij). Meer informatie op [www.siwe.be](http://www.siwe.be). Deelnemen aan de cyclus zonder uitstap (ofwel enkel aan de uitstap) is mogelijk. Alle praktische info op [www.masereelfonds.be](http://www.masereelfonds.be) en [www.vermeylenfonds.be](http://www.vermeylenfonds.be). Inschrijven is verplicht, het aantal deelnemers is beperkt.



## zaterdag 6 oktober 2012: uitstap met bus “INDUSTRIECULTUUR IN HET LUIKSE BEKKEN”

Maison de la Métallurgie et de l'Industrie'

Tijdens deze daguitstap beleef je de inhoud van de voordrachten over 'industrie en arbeid in beeld' in het echt! Maak kennis met het Luiks industriebekken langs de Maas, de laatste activiteit van de metallurgie en de zware nijverheid, maar ook met het waanzinnig erfgoed van de industriebekken.

De uitstap omvat bovendien een geleid bezoek aan 'Maison de la Métallurgie et de l'Industrie', zie foto's, en een korte wandeling door het stadscentrum



links:  
Ring van Gramme

rechts:  
Watt stoompomp

Foto's: A.B.

(met vrije lunchpauze). Ook een stuk van de haven, het Luikse bruggenerfgoed en het park tussen Maas en Albertkanaal worden bezocht. Meer informatie volgt op in een volgende Nieuwsbrief en op [www.siwe.be](http://www.siwe.be). De praktische organisatie berust bij het Masereelfonds en het Vermeylenfonds (inschrijven via [www.masereelfonds.be](http://www.masereelfonds.be) of [www.vermeylenfonds.be](http://www.vermeylenfonds.be)).

### **OPWARMER VOOR DEZE UITSTAP: INDUSTRIE & INDUSTRIEEL ERFGOED IN DE MAASVALLEI ZUIDELIJK VAN LUIK**

*Op een dag kan je de enorme rijkdom van de industriële geschiedenis van de Luikse regio onmogelijk volledig vertellen, laat staan zien en beleven. Daarom nu al een stukje historiek over een gebied in de Luikse regio waar wij uit tijdsgerebheid wellicht niet zullen geraken, maar dat ook belangrijk is...*

Voor de industriële revolutie was de Maasvallei ten zuiden van Luik bezaaid met dorpen waar men van de landbouw leefde en deels van diverse ambachtelijke nijverheden. Op de hellingen werd bos- en wijnbouw bedreven. Tegen 1600 ontstaan de eerste aluin- en koolmijnen. Maar pas na 1800 ontpoppen diverse gemeenten zoals Ampsin, Flône, La Mallieue en Engis zich als industriële, verstedelijkte dorpen, onder impuls van de familie de Lamine.

## BAKSTEEN EN KERAMIEK

De genoemde familie ontgon kalksteen, klei (voor het maken van baksteen door "brik'teux" of steenbakkers), aluin en steenkool. In Amay wordt de NV Nouvelle Céramique opgericht, die uitgroeit tot een bedrijf van internationale betekenis.

## ALUIN

In het Maasgebied bevat de bodem ook aluinschalie, een grondstop die tussen kalksteen- en steenkoollagen schuilt. Aluimijnen (te Ampsin en Amay maar ook te Flône –met een abdij als ontginning-, te Hermalle en te Saint-Georges) leverden een product dat kleurstoffen in textiel fixeert, maar heeft ook medicinale functies en wordt in de argro-voedingsnijverheid gebruikt. Tussen Hoei en Flémalle ziet met hier en daar 'rode aarde', restanten van de aluinindustrie. Na 1850 zakte de aluinwinning in elkaar door goedkopere invoer van aluin uit het buitenland.

## ZINK, LOOD, MERGEL: DE CHEMISCHE NIJVERHEID

Na de crisis in de aluiontginning startte de chemische sector op in de Maasvallei met drie ondernemingen als symbool: Vieille Montagne in Flône, Corphalie en de lod- en zinkfabrieken NV Nouvelle Montagne in Engis.

De oude ijzererts- en zinklagen werden al in de 13de eeuw uitgebaat door de abdij van Flône. Na de opheffing van de abdij in de Franse tijd koopt een der kanunniken de mijnterreinen op en in 1844 richt Louis Bronne met medevennoten de NV de la Grande Montagne op. Er komen zinkovens en keramiekovens voor het maken van vuurvaste smeltkroezen. In 1850 gaat deze NV al failliet, maar twee jaar later is er een nieuw begin in de vorm van NV Vieille Montagne die tot 1979 zal bestaan.

De productieprodécés van de Luikenaar Dony liggen aan de basis van de bloei van de metaalindustrie (met zuidelijk van Luik vooral ijzererts, zinkgalmei, lood en veel zink). In 1828 ontstaat de Métallurgique d'Engis, voor zinkexploitatie. Dit bedrijf voegt zich in 1845 bij andere bedrijven en zo ontstaat 'La Nouvelle Montagne'. In de late 19<sup>de</sup> eeuw vindt men fosfaat in Haspengouw (o.m. te Vaux-Borset) en kort nadien begint La Nouvelle Montagne met de productie van kunstmest. Dit bedrijf verandert in 1938 van naam en wordt S. Métallurgique de Prayon.

## KALKSTEEN EN KALKSTEENOVENS

De Maasvallei is rijk aan kalksteen, reeds ontgonnen in de 16<sup>de</sup> eeuw, maar die in de 19<sup>de</sup> eeuw op grote schaal wordt gedolven voor de bouwsector. De Maas als transportas is een godsgeschenk. In Ampsin komt in 1856 een eerste kalkoven, in 1873 een tweede. De eerste oven worden gerund door Lhoist en Dumont. Deze laatste legt in 1890 de hand op de gemeentelijke kalkgroeve te Ampsin, huwt met Caroline Wautier en noemt zijn bedrijf Dumont-Wautier, nog steeds de naam van het huidige bedrijf. In samenwerking met de familie Lamine wordt een derde kalkoven gebouwd aan de rue de Bende te Ampsin. Tegen 1900 koopt Dumont het domein La Mallieu in Saint-Georges en bouwt er zes kalkovens, wat de productieschaal op ongekende hoogten brengt. In 1951 neemt Dumont-Wautier een hydrateringsfabriek in gebruik in Ampsin, gevolgd door gemechaniseerde uitlaadinstallaties. Deze modernisering zijn fataal voor de oude ovens te Hermalle. Er komen twee gloednieuwe trommelovens in Ampsin, een derde (1962) in Hermalle en een vierde (1967) weer in Ampsin.

Aan de rue de Bende te Amay kan je de expo “de meesters van het vuur” bezoeken in een vroegere kalksteenbranderij (zie [www.amay.be](http://www.amay.be)), de start van de “Route van het vuur”. Warm aanbevolen.

## BUSKRUIT

1850: de Société Hilgers start in Clermont een buskruitfabriek na een toelating via Koninklijk Arrest. Gérard Hilgers was al bedrijvig in de sector sedert Fond d'Oxhe. In 1872 neemt Hilgers de Compagnie Müller over, een lontenfabriek in Engis. De fabriek in Clermont was actief tot in 1962. In 1919 wordt Cie Müller een deel van de Poudrières Réunies de Belgique. Het bedrijf te Clermont werkte tot 1990. Na de aankoop van de site door de Franse SNPE komt er een grote nieuwe buskruitfabriek...

## STEENKOOL

In een document van 1195 wordt voor het eerst de wining van ‘terra nigra’ vermeld. Tot ongeveer 1750 was er dagbouw en ontginning in galerijen, gegraven in de flank van hellingen. In de buurt van de abdij van Paix-Dieu getuigen kleine, beboomde terrils nog van de vroege koolwinning. In het begin van de 19<sup>de</sup> eeuw blijven 4 grote



Abdij van Paix-Dieu  
foto uit [www.paix-dieu.be](http://www.paix-dieu.be)

koolwinningsgebieden over in de streek: Halbosart, Kiviétrie, Paix-Dieu en Villers-le-Bouillet. De eerste stoommachines voeren er het grondwater op. De concessies uit het begin van de 19<sup>de</sup> eeuw worden in 1922 opgenomen in de SA des Charbonnages de la Meuse, maar tegen 1930 worden de koolputten gesloten.

Te Saint-Georges waren in de 17<sup>de</sup> eeuw 3 schachten in werking voor de verwarming van het kasteel van Warfusée. De familie d'Oultremont breidt de exploitatie uit... Deze intussen gemoderniseerde mijnen, die echter nooit het succes kenden van mijnen dichterbij de stad Luik, sluiten in het interbellum: “La Surface” in 1921, “A la Noiset” te Tincelle in 1925. De SA Charbonnage de la Meuse hernam de koolwinnig in 1954 nabij Paix-Dieu, maar niet voor lang.

## AGRO-VOEDINGSNIJVERHEID

Graanmolens werden van oudsher uitgebraat door abdijen en de landadel. Onder meer langs de Bende kwamen tal van watermolens voor. De gerestaureerde molen van Dreye getuigt er nog van. Op de vlakten kwamen veel windmolens voor, nadien aangevuld met stoommaalderijen en suikerbietfabrieken. In Warnant bleef van een bietensnijderij (actief van 1872 tot 1925) een put over, waar het bietensap (ook komend uit de suikerfabriek van Viemme) via een speciale pijpleiding vertrok naar de suikerfabriek van Wanze. Ook de stroopfabriekjes was talrijk...

**Bron:** vrij naar “*Het erfgoed van Haspengouw en Maas, Toeristische gids 2012*”, p. 73 ev., zie [www.tourisme-hesbaye-meuse.be/nl/patrimoine-architectural/patrimoine-industriel/industries-extractives.html](http://www.tourisme-hesbaye-meuse.be/nl/patrimoine-architectural/patrimoine-industriel/industries-extractives.html)

Molen van Dreye  
Aimé Smeyers (Molenecho's)



## O P R O E P E N :

### RED OUDE RECLAMESCHILDERINGEN EN STEUN VZW 'DE MUREN SPREKEN'

Reeds jaren ijvert vzw 'De Muren Spreken' voor het behoud van waardevolle historische reclamemuurschilderingen. Ze getuigen van de historie van de publiciteit, zoals die vroeger gebeurde voor de promotie van bepaalde industriële producten.

De vereniging zou graag twee concrete schilderingen beschermd zien, nl. de reclameschildering "Olijffe", Stationsstraat 47, 1840 Londerzeel (foto [www.radio1.be](http://www.radio1.be)) en "Marouf", Prinses Clementinalaan 205, 9000 Gent.

SIWE volgde het voorbeeld van INTERBELLUM vzw er onderschreef via een schrijven naar Minister Geert Bourgeois de aanvragen tot behoud. Ook u kan de vzw De Muren Spreken een hart onder de riem steken en uw steunbetuiging mailen naar contactpersoon Edwin Deschepper ([edwin.deschepper@skynet.be](mailto:edwin.deschepper@skynet.be)). [www.radio1.be](http://www.radio1.be)

Olijffe

Marouf foto's: [www.radio1.be](http://www.radio1.be)



## ERFGOEDNIEUWS UIT DE REGIO'S

### B E L G I Ë (ALGEMEEN)

#### NATIONAL REPORT BELGIUM 2009-2011 VERSCHIJNT IN EEN TICCIH-PUBLICATIE IN HET NAJAAR VAN 2012

Een van de vele items waar SIWE onlangs via haar voorzitter Patrick Viaene (tevens bestuurslid van TICCIH) medewerking verleende was de redactie van het "Nationaal Rapport België 2009-2011 (over behoud en herwaardering van industrieel erfgoed)". Dit nationaal verslag werd bezorgd aan TICCIH-Internationaal, die de verschillende rapporten (uit een vijftigtal landen) verzamelt en zal publiceren. Er was weinig op geen medewerking van derden voor de redactie van het "Belgisch verslag", dat uiteenvalt in drie delen (Vlaanderen, Wallonië en Brussel). Misschien moet dit in de toekomst toch met meer inspraak gebeuren en het verslag gestoffeerd worden met informatie uit diverse hoeken. De samensteller zou niet liever wensen, zoveel is zeker. Het verslag integraal (wellicht in het Nederlands of misschien in het Engels én het Nederlands) gepubliceerd in het najaars-SIWE-MAGAZINE.

### VLAANDEREN (ALGEMEEN)

#### 50 JAAR WET OP DE STEDENBOUW (1962) IN DE SPOTLIGHTS (pro memorie)

Vier films uit de jaren 1950-1970 worden in het najaar (op 23/10, 6/11, 27/11 en 11/12 december 2012) getoond en ingeleid door een deskundige. Stuk voor stuk getuigen deze films van de stedenbouwkundige context in een regio geconfronteerd met aanleg van industrieterreinen buiten de woonkernen (waaruit bedrijven verhuizen), verkavelingsdrang, enz. Het volledig programma, georganiseerd door Centrum Vlaamse Architectuurarchieven) vindt men op [www.cvaa.be](http://www.cvaa.be)

## TRAM DES TIJDS TE HUUR

“De Tram des Tijds” bezorgt je een originele feestlocatie, een tram uit de jaren 1930, gerestaureerd door de tramvereniging TTO. Afhankelijk van uw plan, het aantal deelnemers en de bestemming wordt op maat een programma verzorgd. Website [www.tramdestijds.be](http://www.tramdestijds.be) geeft u een idee van de vele mogelijkheden. Kies uit vijf historische trams en reserveer uw tram bij Katrien Van den Bosch van De Lijn ([katrien.vandenbosch@delijn.be](mailto:katrien.vandenbosch@delijn.be), telefoon: 0494/10.28.83. Richtprijzen: een enkele rit van een uur met een rijtuig kost 300 euro (reken op 10 euro / pp bij 30 (zittende) deelnemers... Een rit van twee uur kost 450 euro. Er zijn speciale dagtarieven...



## INTERUNIVERSIAIR OVERLEGPLATFORM ACADEMISCH ERFGOED



Op 20 mei 2012 had een conferentie plaats, in Hof van Liere te Antwerpen, van het Interuniversitair Overlegplatform Academisch Erfgoed onder de titel “**Academisch erfgoed, van en voor wie ?**”. SIWE is verheugd dat de Siwe-bijeenkomsten omtrent het wetenschappelijk academisch erfgoed, die vanaf 2008 tot 2011 plaats vonden, rechtstreeks of onrechtstreeks, een mooi follow-up kreeg. De academisch erfgoed is overigens ook goed vertegenwoordigd binnen ETWIE. Lees de presentaties en proef van de sfeerbeelden van dit event op <http://academischerfgoed.be>, waaruit bijgevoegde fotoband.

## RAADPLEEG DE INVENTARIS BOUWKUNDIG ERFGOED op <http://inventaris.vioe.be> ...EN VERRIJK UW KENNIS OVER INDUSTRIEEL ERFGOED IN VLAANDEREN

Deze “online-databank” bevat intussen meer dan 80.000 gebouwen en bouwkundige gehelen. Je vindt er beschrijvingen, afbeeldingen en achtergrondinformatie. Ook een paar duizenden industriële gebouwen en installaties werden opgenomen. Opname geschiedt door toetsing van de items aan diverse wetenschappelijke selectiecriteria: de historische, artistieke, socioculturele, volkskundige, wetenschappelijke, industrieel-archeologische waarde... Verder spelen ook mee: de zeldzaamheid, gaafheid, authenticiteit, representativiteit, ensemblewaarde, contextwaarde, de kwaliteit van de omgeving...

De inventaris bevat zowel beschermde als niet-beschermde gebouwen. Door de juridische vaststelling van de inventaris in september 2009 kregen de niet-beschermde gebouwen uit de inventaris meer ‘gewicht’ en zijn er meer rechtsgevolgen, die de opgenomen gebouwen beter vrijwaren, indien deze bedreigd zijn door sloop of vermindering...

Interessante links zijn: <http://www.premiezoeker.be> / <http://www.onroerenderfgoed.be>

## NIEUWS OVER ETWIE

Voor info over het nieuwe Expertisecentrum, dat vorig jaar werd erkend en werd opgestart, zie [www.etwie.be](http://www.etwie.be) en <http://etwie.be/cm/?p=95>

## VOORLOPIGE BESCHERMING VAN TWEE SLEEPSPITSEN ‘BON CREDIT’ EN ‘MON DESIR’



Het eerstgenoemd schip, zie foto van [deredactie.be](http://deredactie.be), ligt in Gent op de Verbindingsvaart, kant Gasmeterlaan, het andere aan de voet van de MAS-toren te Antwerpen.

Voor meer info, zie M&L, jg. 30, nr. 3, binnenkrant, p. 5 en 6. Ook boeiende informatie is te vinden in ‘RUIMSCHOOTS’, jg. 12 (2012, nr. 3, p. 29).

## PROVINCIE ANTWERPEN

### ANTWERPEN: WERELDCULTURENCENTRUM IN HET ZUIDERPERSHUIS EN WORDT NIET LANGER BETOELAAGD

SIWE is niet te spreken over de (volledige) stopzetting van de ondersteuning door de Vlaamse overheid (Cultuur) aan Wereldculturencentrum vzw (WCC). Bijna 20 jaar lang verlegde deze culturele actor met haar onophoudelijke stroom aan activiteiten (zang, muziek, theater, enz.) de grenzen, letterlijk! WCC bracht felle kleuren aan in de soms nogal vale mozaïek van het Vlaams kunstlandschap! De maatschappelijke meerwaarde van de werking van het WCC in onze steeds minder tolerante maatschappij staat buiten kijf.

SIWE voelt zich direct aangesproken door hetgeen gebeurt: niet toevallig droeg SIWE haar steentje bij aan de faam van de WCC-locatie, het Zuiderpershuis, waarin een mobiele tentoonstelling werd gerealiseerd over verleden en heden van de krachtcentrale en waarbij erfgoedgidsen werden opgeleid. Zeker is dat WCC 19 jaar lang bracht leven binnen de oude muren van één van de fraaiste industriële en havenmonumenten van Vlaanderen en Europa. Dat dit eerlang wellicht "geschiedenis" is, kan op weinig begrip rekenen, zelfs als spreken sommigen van een bedenkelijk management (er zou een financiële put zijn van om en bij de 300.000 euro). Antwerps Cultuurschepen Philip Heylen stelt in DM van 6 augustus 2012 dat er "**geen nood meer is aan een apart centrum voor wereldcultuur**" (sic). Zo'n uitspraak zouden wij zelf niet snel durven doen.

### ANTWERPEN: RENOVATIE MONTEVIDEO-PAKHUIS LOOPT OPNIEUW VERTRAGING OP

Lang getalm om van Monumentenzorg groen licht te krijgen is slechts één oorzaak. Ook de samenstelling van de ondergrond levert naar verluidt problemen... Maar daar komt zeker de reden bij dat de voor beschermde pakhuizen (uit 1895), waarvan door 20 jaar verwaarlozing de hele structuur (op de gevels na!) werd ontmanteld, geen duidelijke functies voorzien zijn. "Het zijn de definitieve kopers die deze zullen bepalen", dixit architect Chris Poulissen. Dit lijkt ons zeer vreemd en het bevestigt onze vermoedens en vrees dat het herbestemmingsproject niet goed onderbouwd is en daardoor misschien zelfs op de helling staat ... (Bron: DM, 28/07/2012, foto Tijl Vereenoghe)



### ANTWERPSE NOORD-ZUIDVERBINDING VIJF JAAR GELEDEN GEOPEND

De tijd vliegt. Iets meer dan vijf jaar geleden werd de Antwerpse Noord-Zuid spoorwegverbinding plechtig geopend. Heden maken vele tientallen treinen per dag gebruik van deze infrastructuur. De spoortunnel toverde het kopstation om door een doorgangstation op de as Parijs – Brussel - Rotterdam – Amsterdam en is heden niet meer weg te denken uit het dagelijks leven van duizenden gebruikers per dag.

### ANTWERPEN: NIEUWS OVER DE SCHELDEKAAIEN

Voor ons ligt een interessante brochure "ANTWERPEN BETER BEVEILIGD TEGEN OVERSTROMINGEN / SCHELDEKAAIEN" (Sigmagazine, najaar 2011). We citeren (p. 17): "Het Masterplan voor de Scheldekaaien is klaar. Het plan is inderdaad een Masterplan waard: werken om de stad beter te beschermen tegen overstromingen vormen het hart van het kaaienproject. Het stadsbestuur grijpt deze realisatie aan om het hele kaaien gebied een facelift te geven. Zo wil de stad de banden met de Schelde aanhalen (...). Om de veiligheid tegen overstromingen door de Schelde te verzekeren moet de wtaerkering (of dijk) in Antwerpen 90 cm hoger worden. (...) De Scheldekaaien worden over een afstand van circa 7 km aangepakt en ingedeeld in 7 zones, die telkens een eigen inrichting krijgen en functie, volgens de couleur locale van de achterliggende wijken. Het worden verkeersluwe zones en de huidige parkeerplaatsen verdwijnen onder de grond. (...) In 2012 wordt gestart met kaaimuurstabilisaties (deelproject Sint-andries en Zuid). Het Droogdokkeneiland komt daarna (start gepland in 2014) aan de beurt en deze zone wordt deels getransformeerd in een getijdenpark met natuurlijke oevers, waar de Schelde haar gang kan gaan.

In de afdeling van juni 2012 (Scheldekaaien, cfr. [www.sigmaplan.be/scheldekaaien](http://www.sigmaplan.be/scheldekaaien)) lezen we op p. 4 met betrekking tot zone 4 (Schipperkwartier en centrum): "De historische hangars blijven bewaard". Over de historische afdaken (hangars) in de andere, meer zuidelijk gelegen zones (zoals Zone 5: Sint-Andries en Zuid), wordt niets vermeld, maar uit de context maken we op dat daar de afdaken zullen gesloopt worden... Of hebben wij het verkeerd voor? We vrezen van niet.



Jordaenskaai  
Foto: Apceo.be

**STANDPUNT VAN SIWE:**

*SIWE pleit ervoor om zoveel mogelijk historische “hangars” (afdaken) te behouden, vakkundig te restaureren: nu zijn sommige van de metaalconstructies dermate gecorrodeerd dat een duurzame aanpak ervan geen jaar langer meer mag uitgesteld worden. SIWE stelt vooral voor om de sheds (de afdaken, de hangars) na restauratie zo goed mogelijk te BENUTTEN in functie van de nieuwe verkeersluwe situatie: educatieve en berguimten voor cultuur-educatie, verenigingsleven, tentoonstellingen, herwaardering van maritiem erfgoed, enz.. Dat zij (de hangars) “obstakels” zouden zijn tussen stad en rivier, zoals eigenlijk tussen de lijnen staat en in bepaalde erfgoedonvriendelijke milieus wordt verteld, is flauwekul. Het omgekeerde is waar: de afdaken (niet langer gebruikt als parkeerplaatsen maar als ONTMOETINGSRUIMTEN tussen stad en rivier) brengen die twee (stad en rivier) dicht bij elkaar !*

*Wij voorspellen dat bij de eerste publieksactiviteit na de mogelijke afbraak van de hangars en indachtig het Belgische weder, de tijdelijke bouw van dure tenten zal nodig zijn op dezelfde plaats waar nu (voor sommigen bijna anderhalve eeuw lang) prachtige en praktische oude metalen afdaken staan...*

*Van een kilometerlange “barrière van afdaken tussen kaaizone en rijbaan met huizenfronten, nog versterkt door hoge metalen hekkens” is al lang geen sprake meer, sinds de sloop van een aantal afdaken en van een (groot) aantal delen van die (overigens prachtige) historische hekkens. Deze hekkens hebben net als de afdaken een hoge historische, technologische en zelfs decoratieve-artistieke waarde. (P.V.)*

**ANTWERPEN: 30 JAAR PASSIE, NIEUW BOEK VAN ERWIN JOOS OVER HET VAN MIEGHEMUSEUM**

Het boek wordt in september 2012 voorgeteld en verhaalt de verrijzenis van de faam van de belangrijke Antwerpse havenschilder Eugeen Van Mieghem en de ontwikkeling van het gelijknamig museum, opgericht (als stichting) in 1983, dertig jaar geleden....

**MERKSPLAS: BEZOEK HET GEVANGENISMUSEUM**

In de ‘Landloperkapel’ van de Strafinrichting te Merksplas huist een uniek museum over de geschiedenis van het Belgisch gevangeniswezen vanaf de middeleeuwen tot heden: de vreselijke lijfstraffen uit de middeleeuwen, de eerste tuchthuizen met dwangarbeid, de bouw van de eerste “moderne”



Gevangenis Kapel Merksplas  
foto uit vermelde website

cellengevangenis onder impuls van Eduard Ducpétiaux, het hedendaagse detentiebeleid (o.m. alternatieve straffen), en veel meer.

Ook de Landloperkolonies uit de Noorderkempen komen ruimschoots aanbod. In woord en beeld, met objecten (ook uit andere strafinrichtingen) wordt het publiek vertrouwd gemaakt met de vreemde wereld van de marginale medemens en de instanties die zich erover bekommer(d)en.

**Contact:** telefoon 014/63.36.24, VVV: 014/63.94.77,

E-mail: [govaerts.karel@skynet.be](mailto:govaerts.karel@skynet.be) / [www.gevangenis museum.be](http://www.gevangenis museum.be) / Adres: Gevangenis museum, Kapelstraat z/n., 2330 Merksplas. Toegang: elke 2<sup>de</sup> en 4<sup>de</sup> zondag van de maand (maart tot en met oktober) 13-18 uur of na afspraak.

PS: Begin juli werd in Merksplas een charter ondertekend door twee Vlaamse en vier Nederlandse ex-landloperkolonies. Hiermee wordt een project aangevat dat in 2018 mogelijks de status van UNESCO-Werelderfgoed kan opleveren...

**TURNHOUT: RETROSPECTIEVE JOZEF SCHELLEKENS IN VROEGERE ARCHITECTWONING**

De tentoonstelling loopt vanaf 31 augustus loopt in de woning Steenweg op Mol 66 te Turnhout. Schellekens was een visionair modernist. Ook kan aansluitend (van 15 sept. tot 11 nov. 2012) in het Cultuurhuis DE WARANDE (in het centrum van Turnhout) een overzichtstentoonstelling worden bezocht over de Turnhoutse architectuurschool (die vooral de periode 1960-1980 toelicht) met werk van Paul Schellekens, Lou Janssen, Paul Neefs enz.

## PROVINCIE LIMBURG

### GENK: MANIFESTA 9 TE WATERSCHEI EN ERFGOEDSYMPOSIUM “DE TOEKOMST IN DE STEIGERS” IN C-MINE TE WINTERSLAG

Manifesta is dé reizende Europese Biënnale omtrent actuele kunst. Om de twee jaar organiseert Manifesta op een locatie in Europa een grootse tentoonstelling voor hedendaagse kunst. Deze zomer strijkt Manifesta neer in Limburg van 2 juni tot 30 september. Manifesta 9 vindt plaats op de site van de voormalige koolmijn te Waterschei. Zie [www.manifesta9.org](http://www.manifesta9.org), waaruit foto.



Curator C. Medina (uit Mexico) ontwierp een concept voor Manifesta 9 dat inspeelt op de sociale en maatschappelijke impact van het recent mijnverleden in Limburg. Uniek voor deze editie is dat er voor de eerste keer in de geschiedenis van Manifesta niet alleen kunst zal getoond worden maar ook lokaal erfgoed op een innovatieve manier zal voorgesteld worden aan het lokaal en internationaal publiek.

Samen met de Manifesta 9 organiseert de Erfgoedcel Mijnerfgoed op 13 en 14 september 2012 een erfgoed Symposium, met als thema “de toekomst van de mijnstreek en het erfgoed in de mijnstreek”. Doel van “DE TOEKOMST IN DE STEIGERS” is het ter discussie voorleggen van een “MANIFEST VOOR DE MIJNSTREEK”, reeds in rudimentaire samengesteld tijdens voorbereidende workshops in het voorjaar. Het Manifest wil de krijtlijnen uitstippelen van een duurzaam beleid voor de mijnstreek en aangeven wat de plaats kan worden van het industrieel en ander erfgoed voor de toekomstige situaties. Het oogt allemaal heel veelbelovend.

Het volledig programma en praktische info vindt men op website [www.mijnerfgoed.be](http://www.mijnerfgoed.be) (E-mail: [info@mijnerfgoed.be](mailto:info@mijnerfgoed.be)) van Erfgoedcel Mijnerfgoed (contactpersoon Symposium: Ine Metalidis, telefoon: 089/710.447).

## BORGLOON: FRUITVERHALEN VOOR DE STROOPFABRIEK

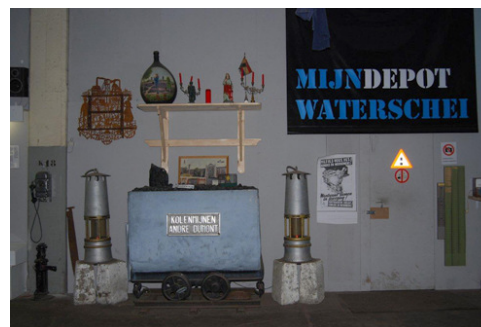
In Borgloon getuigt de stoomstroopfabriek van de vroegere industriële verwerking van fruit, op één fabriekje na ... dood. De stad bouwt hier nu een belevingscentrum uit rond stroop en fruit. In het najaar van 2012 zal CAG de stad en Ontwerpbureau Bailleul bijstaan in het uitwerken van het concept, het aanreiken van “fruitverhalen”, de selectie van objecten bij de permanente opstelling enzovoort. Wordt vervolgd.

## HASSELT: BIOTECHNOLOGIE ONTWIKKELING IN HET JENEVERMUSEUM

Tot 4 november 2012 loopt in het Nationaal Jenevermuseum te Hasselt de tentoonstelling, getiteld “Alcohol tijdens de 19<sup>de</sup> eeuw. Biotechnologie in volle evolutie”. Prof. Eric Van Schoonenberghe schreef het gelijknamig begeleidend boek bij deze tentoonstelling. Het legt de nadruk op de grote invloed, vooral vanaf omstreeks en na 1850, van het wetenschappelijk onderzoek en het belang van de biotechnologie in de sector van het jeneverstoken.

## WATERSCHEI: MUSEUM “ONS MIJNVERLEDEN”

Naast het Mijnmuseum in Beringen zijn een aantal plaatselijke maar niet minder interessante museale initiatieven rond mijnbouwerfgoed. Het museum van vzw “Ons Mijnverleden”, geïnstalleerd in het hoofdgebouw van de koolmijn André Dumont te Waterschei, is er één van. De collectie is erg uitgebreid en wordt enkel beheerd door een aantal niet aflatende vrijwilligers, die er dit jaar hun beste beentje voorzetten. Het museum kan als verlengstuk van (of als inleiding op) Manifesta 9 bezocht worden in de mijn van Waterschei. Voor meer informatie over dit museum en zijn activiteiten, zie foto's uit [www.mijndepot.be](http://www.mijndepot.be).





## PROVINCIE OOST-VLAANDEREN

### GENT: ORIGINEEL MEDIA-INITIATIEF IN HET KADER VAN DE VERKIEZINGEN LEVEREN INSPIRATIE VOOR BETER INDUSTRIEEL ERFGOED-BELEID

VRT-journalist Ivan de Vadder bedacht een mooi initiatief rond directe democratie: "De Vragende Partij". Het bracht Dirk Valvekens, de trekker van de renovatie van havenloods 22 en van de omgeving (Voorhavenlaan) op het idee om aandacht en steun van de Gentenaars te vragen voor een meer duurzame en meer erfgoedvriendelijke aanpak van deze uitzonderlijke havenomgeving dan deze die heden aan de gang is en verder beoogd wordt.

SIWE is het eens met de redenering van Dirk Valvekens ([dirkvalvekens@gmail.com](mailto:dirkvalvekens@gmail.com)): het Gentse stadsbestuur laat met haar verkavelingen van grote stukken ronds lood 20 (RUP 143) en de voorziene "heraanleg" van het gebied aan loods 24 weinig heel van het oorspronkelijk karakter. Er ontbreekt duidelijk een integraal stedenbouwkundig plan voor de gehele beschermde Voorhaven, met inspraak van de Gentenaars en met een erfgoedvriendelijke visie! Zie voor meer informatie volgende link: <http://bit.ly/LLDlwD#.T9mcBASnpK4.email>

Kruip in de (digitale) pen en reageer !!

### GENT: UCO MAÏSSTRAAT HERLEEFT

Een paar jaar geleden sloot UCO haar vestiging in de Maïsstraat 142 te Gent haar deuren. Deze UCO-fabriek was vooral bekend voor jeans en denimweefsels. In 2010 kocht de Stad Gent het fabrieksterrein om er de 'sociale economie' te stimuleren en de site te verbinden met een 'groenas'. Op 9 juni jl. werd de intussen afgewerkte conceptstudie gepresenteerd aan het groot publiek. Een deel van de fabriek zal gesloopt worden; het uitgestrekte "clustergebouw" wordt verbouwd tot twee gebouwen met tussenin een brede weg met fietsas... Het "balenmagazijn" wordt omgevormd tot gemeenschappelijke bedrijfsaccommodatie (bedrijfs- en buurtrestaurant). Rond het project zit de buurt met nog talrijke vragen, die tijdens een infomoment (op 9 juni) een repliek kregen... De Dienst Stedelijke Vernieuwing en Gebiedsgerichte Werking (AC Portus, Keizer Karelstraat 1, 9000 Gent, tel.: 09/266.82.40) volgt dit project op. Wordt vervolgd...

### GENT: OMD ZET OUDE ELEKTRICITEITSCENTRALE OPEN VOOR BEZOEKERS

Op zondag 9 september 2012 om 10.30, 13.30 en 15.30 uur zijn er gratis rondleidingen doorheen de deel herbestede, deel leegstaande en deels werkende elektriciteitscentrale in de Ham, nabij de Dampoort. Een deel van het industrieel gebouw werd gerenoveerd als een goed draaiend 'Intercultureel Centrum'. Adres: Kraankindersstraat 2, 9000 Gent. Zie ook [www.decentrale.be](http://www.decentrale.be)

### GENT: BELGISCH MUSEUM VOOR RADIOLOGIE LICHT LAM GODS TOE TIJDENS STUDIENAMIDDAG

Op zaterdag 29 september bent u welkom in het Guislain Vormingsinstituut, J. Guislainstraat 43, 9000 Gent om er deel te nemen (aanvang 15.00 uur) aan een studienamiddag over het Lam Gods, heden in fasen in restauratie verkerend...

Op verschillende wijzen wordt (ook vanuit de radiologie) het beroemd kunstwerk benaderd. Inschrijven voor 15 september 2012. Via een mail naar [info@radiology-museum.be](mailto:info@radiology-museum.be) Leden gratis, niet-leden betalen (storten) 10 euro.

### GENT: TENTOONSTELLING OVER SOLVAYRADEN VOOR FYSICA

Honderd jaar geleden werden tijdens de eerste Solvayraden de grondslagen gelegd voor de kwantumtheorie. Deze fundamentele theorie maakte de hedendaagse hoogtechnologische samenleving mogelijk. De tentoonstelling "**Brainstormen door Brussel – 100 jaar Solvayraden voor fysica**" leidt de bezoeker van de klassieke theorieën van Newton en Maxwell naar de beroemde Solvayraden van 1911 tot 1930. Van geboorte tot kwantumtheorie naar haar hightech-toepassingen vandaag. De expo toont met simulaties, unieke documenten en filmfragmenten het belang aan van de Solvayraden. Ze laat ook zien dat wetenschappelijk onderzoek een spannende menselijke activiteit is met momenten van verwondering, van overwinningen en nederlagen, met passies en conflicten. Bezoek aan de expo kan ofwel individueel ofwel in groep. Wel tijdig reserveren in dat laatste geval:

<http://www.sciencemuseum.ugent.be/expoSolvay>

**Praktisch:** De tentoonstelling loopt van 1 tot 27 oktober 2012, van maandag tot vrijdag 9 tot 18 uur en op zaterdag van 9 tot 17 uur. Plaats: UFO, Universiteit Gent, Sint-Pietersnieuwstraat 25, 9000 Gent.

## GENT: HANDELSDOK FEEST!

Op 22 en 23 september 2012 vindt WOODROCK plaats op de braakliggende (in intussen tot stadsstrand herschapen) terreinen op de oostelijke kaai van het Gentse Handelsdok, ongeveer één kilometer noordelijk van Station Dampoort. Het wordt een mix van jongerencultuur, rondleidingen industrieel erfgoed en vooral veel spetterende muziek, al dan geïnspireerd door het postindustriële havenlandschap in de directe omgeving. Alle info op [www.woodrock.be](http://www.woodrock.be)

## GENT: HET MEERHEM MUSEUM: ONBEKEND ONBEMIND EN BIJNA ALTIJD GESLOTEN...

In de zolder van de kapel van het Psychiatrisch Centrum Sint-Jan de Deo te Gent, het enig bewaarde stukje van de door Lieven Bauwens (1769-1822) als textiel fabriek verbouwde kloosterkerk (de andere ingebrachte verdiepingen werden na verloop van tijd verwijderd en de kapel werd in eer hersteld) huist het "Meerhem Museum", handelend over de geschiedenis van de wijk, de orde van de Kartuziers en de Hiëronymieten (die vroeger en nu het klooster bevolkten), de zgn. "Vrede van Gent" (1814) en (vooral) de legendarische figuur van de ondernemer en politicus Lieven Bauwens, industrieel spion, collaborateur (bij het Frans gezag), fraudeur en dubieus gevangenisdirecteur... SIWE bezocht onlangs het museum, dat door ziekte en ouderdom van de bejaarde "bezieler" bijna nooit meer geopend wordt voor het publiek, tenzij tijdens "speciale" (maar erg sporadische) gidsbeurten... Over het site bestaat een bondige maar interessante brochure, samengesteld door Pieter Van Aalst. Website: [www.dedeo.be](http://www.dedeo.be) / Email: [info@dedeo.be](mailto:info@dedeo.be)

## GENT: ZIN OM TE TAFELN IN EN BOVEN EEN OUDE SPINNERIJ? HET KAN!

In juli 2011 opende de bar en restaurant "Galveston" op het bovenste verdiep én op het dakniveau van voormalige spinnerij Galveston, Wiedauwkaai 52 Gent. Dit jaar is het "Rooftop"-niveau weer open van 4 juli tot 29 september. Vanaf half september wordt het dakniveau (ook afhankelijk van het weer) verlaten en wordt vooral op de bovenste verdieping van de spinnerij getafeld... We gaan over deze sfeervolle lokatie een volgende keer dieper in, maar wilden u deze bezoektip en voorbeeld van hergebruik niet onthouden (zie ook [www.gaston-gent.be](http://www.gaston-gent.be)).

## GENT: DE BARGE ALS VAREND ERFGOED

De barge was een platte trekschuit die vanaf de 17 tot en met de jaren dertig van de 19<sup>de</sup> eeuw passagiers en goederen vervoerde langs Vlaamse rivieren en kanalen. De Gentse Barge deed dienst tussen Gent (Bargiekaai) en Brugge vanaf omstreeks 1620 tot in 1839. De huidige "barge" is een getrouwe nabouw van het oude schip en is te huur voor vaartochten en feesten. Voor info & boekingen: Denise Belmans 0473/48.26.59 / [www.gentsebarge.be](http://www.gentsebarge.be), waaruit foto.



## SINT-NIKLAAS: TEXTIELWANDELING / MeUSEUMWANDELING

Op zondag 23 september 2012 om 14.30 uur starten aan het STEM (Zwijgershoek 14 Sint-Niklaas) diverse wandelingen door het Breimuseum en door de stad om er (o.m. met behulp van oude postkaarten) het textielverleden te herontdekken. Verken ondernemers- en burgerhuizen, plaatsen van vroegere fabrieken (veelal verdwenen of herbestemd). Eindig de wandeling in een mooie textielabrikantenwoning. Na de wandelingen is gebak en koffie voorzien! Dus zeker inschrijven, het kost slechts 4 euro (er zijn reducties voorzien!): bel nu: 03/760.37.75. Of mail (nu of straks): [stedelijk.museum@sint-niklaas.be](mailto:stedelijk.museum@sint-niklaas.be)

Warm aanbevolen door SIWE!

## ZINGEM: MECHAMUSICA, CENTRUM VOOR MECHANISCHE MUZIEKINSTRUMENTEN

In de periode 1900-1950 was Vlaanderen het wereldcentrum voor de bouw van mechanische orgels, denk aan Decap, Bursens, Hooghuys, Mortier en Verbeeck. Het stimuleerde de dans- en uitgaanscultuur. Dit is vandaag, zeker door de jeugd vergeten en veel werkende dansorgels zijn er niet meer.

**MechaMusica** wil wat nog bestaat redden en in een passend gebouw aan het publiek presenteren. Raagpleeg website <http://www.mechamusica.be> voor meer informatie over lidmaatschap en activiteiten.

Contactadres: **MechaMusica** vzw, Liststraat 9, 9750 Zingem. Tel.: 0476/722.930.

## ZWALM EN ZIJN WATERMOLEN TEN BERGE



Foto:  
[www.molenechos.org](http://www.molenechos.org)

Deze watermolen gaat terug tot het midden van de 11<sup>de</sup> eeuw en werd dan vermeld als schenking van de Gentse Sint-Pietersabdij. Rond 1400 was het een dubbelmolen, in handen van de Sint-Baafsabdij. De molen werd onlangs maalvaardig gerestaureerd. Er kwamen sporen vrij van de vroegere oliemolen, ook een tijdlang ingericht als vol- en snuifmolen. Vanaf ca. 1880 tot 1962 was de Molen Ten Berge nog enkel in werking als graammolen. De molen, uitgerust met een groot bovenslagrad, vier steenkoppels, een door een dieselmotor aangedreven cilindermolen (Midget Maxima Roller Mill 184, Morristown, USA) werd voorzien van een kleine waterkrachtcentrale. Deze levert "groene elektriciteit"...

Adres: Rekegemstraat 29, 9630 Munkzwalm. Bezoekuren en –voorwaarden:  
[www.oost-vlaanderen.be/mola](http://www.oost-vlaanderen.be/mola) / tel.: 09/342.42.40 / [mola@oost-vlaanderen.be](mailto:mola@oost-vlaanderen.be)

## PROVINCIE VLAAMS-BRABANT

### LEUVEN: PROJECT 500 JAAR VESALIUS IS STARTEND

In Leuven gaan het stadsbestuur, de KULeuven en diverse actoren van de culturele sector een nieuw samenwerkingsverband aan: "vzw KUnST Leuven". Het eerste groot project zal **Vesalius 1514-2014** zijn, naar aanleiding van de 500<sup>ste</sup> geboortedag van deze pionier der geneeskunde en anatomie. In Museum M zal een grote Vesalius-expo lopen van oktober 2014 tot voorjaar 2015. Ze zal opgebouwd zijn rond drie grote thema's, het anatomisch theater, de voorstelling van leven en dood en tenslotte de propaganda van het ideale lichaam.

### LEUVEN: DAGEN VAN DE MUSEUMBewaARPLAATS ZIJN GETELD

SIWE is boos en betreurt de nakende blijkbaar onafwendbare sloop, na verhuis (en helaas ook verkoop en gedeeltelijke verschroting) van het rollend materieel van de Museumbewaarpplaats te Kessel-Lo, - het moet erbij gezegd in het land van het surrealisme- naar het nog te bouwen nieuw spoor museum te Schaarbeek en naar andere musea zoals het Spoorwegmuseum te Treignes. De werkplaatsen en depots dateren van 1908 (werden uitgebreid in de jaren 1920 en waren aanvankelijk dienstdoend als "Atelier de Traction des Locomotives à Vapeur"... Tijdens diverse speciaal georganiseerde bezoeken belichtte SIWE, reeds meermaals de waarde van deze site, niet enkel voor de collectie, maar ook voor de gebouwen en vooral installaties, zoals grote wielendraaibank, de zeer zeldzame wielendaler -uniek qua grootte in Vlaanderen-, de grote draaischijf (noordelijk van de gebouwen), enzovoort. De schuilkelder voor 250 man, type "bunker" met gedeeltelijk nog de originele binneninrichting, werd vorig jaar reeds in rapte afgebroken.



Binnenzicht schuilkelder 250 man



originele WC's Foto's Siwe

Met de reeds een tijd geleden definitief besliste sloopplannen voor de aanleg van een grote eenlaagse, ruimte verslindende parking, zal eens te meer een belangrijke plaats van de collectieve herinnering (toevallig of niet opnieuw een stuk industrieel en economisch-technisch erfgoed) verdwijnen uit Leuven. Alsof men met de sloop van deze historische gebouwen met hun relatief beperkte oppervlakte het potentieel van het geplande, immense parkeerterrein aanzienlijk zou vergroten... Vergeet dit maar: in Tobbackville wordt elke gelegenheid te baat genomen om het industrieel verleden met bijna chirurgische precisie uit het stadsbeeld te verwijderen en uit het geheugen te wissen.

De cirkel is hiermee rond: want werd SIWE destijds, meer dan 17 jaar geleden niet op initiatief van spoorweggeschiedenisdeskundige André Cresens (de eerste voorzitter vanaf de stichting van SIWE vzw tot voorjaar 2004) opgericht, precies onder meer naar aanleiding van de sloopplannen voor het buitengewoon geheel der "Centrale Werkplaatsen", even verderop van de Museumbewaarplaats gelegen en intussen ook grotendeels ten prooi gevallen aan de intussen stilaan spreekwoordelijk geworden Leuvense industrieel erfgoedvernietzucht ?

**Lees meer over dit dossier in de zeer recente bijdrage van Tom VANDERSTAPPEN, *Museumbewaarplaats NMBS in Leuven. Een impressie van een laatste bezoek aan dit erfgoed dat verdwijnt*. In: Leuven Historisch (Nieuwsbrief van Leuven Historisch Genootschap), jg. 9, juni 2012, nr. 33, p. 10 -13.**

## **PROVINCIE VLAAMS-BRABANT PROMOOT BROUWERIJCULTUUR MET BROCHURE "BIER"**

De brochure is gratis te verkrijgen in alle VVV's en op tal van cultuurhuizen en musea.

Ze focust op de geschiedenis en de actualiteit van de brouwerijsector, met (veel) gastronomische en (nog meer) toeristische tip. Ook een handige lijst met alle (36) brouwerijen (kort beschreven, met opgave van de respectievelijke websites) werd opgenomen.

## **PROJECT TERUG IN DE MOBILITEIT VAN ERFGOEDCEL PAJOTTENLAND & ZENNEVALLEI**

Mobiliteit is een actueel thema, zeker in de omgeving en periferie van Brussel. De regio Pajottenland en Zennevallei heeft een zeer rijke vervoersgeschiedenis (van Brabants trekpaard tot snelwegen, GEN en HST). Tot september 2013 werkt de (sinds 2011 opgestarte) erfgoedcel Pajottenland en Zennevallei met lokale organisaties het verhaal over vervoer en transport in deze regio uit. Daarom werd gestart met "Terug in de MobiliTIJD". Een van de concrete acties is de "NOSTALBUS", een (letterlijk!) rijdende vervoerstentoonstelling in een oude autobus. Op Open Monumentendag (9 september 2012) staat "125 jaar streekvervoer in het Pajottenland" in de kijker en legt men een "tijdreis" af tussen de deelnemende steden en gemeenten. Ook de stoet "20 jaar Prins van Brabant" (met 100 trekpaarden) zal die dag plaatsvinden in Lennik. Zie ook [www.terugindemobilitijd.be](http://www.terugindemobilitijd.be) / [www.cultuurregiopajot-zenne.be](http://www.cultuurregiopajot-zenne.be) / [www.museumvanhetbelgischtrekpaard.be](http://www.museumvanhetbelgischtrekpaard.be)

Adres Erfgoedcel: Molenstraat 102, 1700 Dilbeek. Tel.: 0498/92.28.43 / Contact per e-mail: [karen.buggenhout@dilbeek.be](mailto:karen.buggenhout@dilbeek.be)

## **PROVINCIE WEST-VLAANDEREN**

### **BEZOEK HET BIJNA ONBEKENDE “MEDIAMUSEUM” IN DE PANNE**

Het Nostalgisch Media Museum, Zonnebloemweg 35, De Panne ligt nabij de oude tramremise, maar is niet meteen makkelijk te vinden! Denis Asseman (intussen overleden) en Jan Selschotter hebben het museum gestalte gegeven, een boeiende informeel opgestelde collectie toestellen en gebruiksvoorwerpen van diverse pluimage, rustend in een grote “garagebox” en aanpalende vertrekken van een villawoning. Zie voor meer info en praktische gegevens [www.nostalgischmediamuseum.be](http://www.nostalgischmediamuseum.be) (tel.: 058/41.50.51 // GSM: 0477/64.12.84).

### **ERFGOEDCEL TERF LANCEERT “AL DOENDE”**

Erfgoedcel TERF lanceert de documentaire “Al doende” van Annabel Verbeke. De film gaat over de economische geschiedenis van midden West-Vlaanderen met als kapstok 150 jaar Kanaal van Roeselare. Contact: tel.: 050/26.87.49. Lijst van verkoopadressen, zie [www.erfgoedcelterf.be](http://www.erfgoedcelterf.be)

### **RAVERSIJDE (OOSTENDE): ARCHEOLOGISCHE ATLAS VAN DE 2 ZEEËN**

Tentoonstelling over maritme archeologie in verschillende Europese zeeën. Tot 11 november 2012 te zien in Provinciaal Domein Raversijde, Nieuwpoortsesteenweg 636, 8400 Oostende. Warm aanbevolen door SIWE.

## **BRUSSELS HOOFDSTEDELIJK GEWEST**

### **GODIN SITE WERKHUIZENKAAI (tegenover koninklijk domein Laken) WORDT BIJNA VOLLEDIG GESLOOPT: LEVE DE SPECULANTEN!**

Onbegrijpelijk: op de beschermd “Familistère” en één der magazijnen met verscheidene verdiepingen (daterend uit 1829 en door onze Brusselse erfgoedvrienden ‘de kathedraal’ geheten), wordt heel binnenkort het volledig GODIN-fabrieksterrein met de grond gelijk gemaakt voor een speculatief megaproject waarvan het nu al duidelijk dat alleen de vastgoedjongens en –meisjes er wel zijn bij varen (in hun portefeuille bedoelen wij).

Het mega-shoppingproject dat er komt is fel onder de korrel genomen in talloze publicaties, en zelfs het commercieel succes ervan werd door diverse economici (en we doelen niet op de concurrenten van Uplace in Machelen) in twijfel getrokken!

Even waardevol (en “met een aan zekerheid grenzende waarschijnlijkheid” ook daterend uit de eerste helft van de 19<sup>de</sup> eeuw zoals ‘de kathedraal’ (en zeker daterend uit het midden van de 19<sup>de</sup> eeuw) is ongeveer 50 % van het zeer uitgestrekte fabriekscomplex GODIN.

Het complex werd nog zeer onlangs (op 28 augustus 2012) door ondergetekende, SIWE-voorzitter, bezocht samen met een net als ikzelf geschokte en verontwaardigde ambtenaar van de Dienst Monumenten en Landschappen van het BHG (opnieuw bezocht, met toestemming uiteraard van de eigenaar). Het bezoek duurde bijna 3 uur en een vrijwillige en onbezoldigde SIWE-fotograaf maakte vele honderden interieur- en exterieurfoto’s van zowat alle gebouwen-vleugels en van veel fraaie details van deze unieke architectuur, zelfs van de (schaars behouden) inboedel... Een selectie wordt binnenkort op [www.siwe.be](http://www.siwe.be) getoond...

Op [www.brusselafabriek.be](http://www.brusselafabriek.be) en vele andere erfgoedverenigingen-sites, in diverse publicaties (uiteraard ook in vroegere afleveringen van SIWE-Nieuwsbrief en in voorbije SIWE-Magazines), recentelijk ook in een niet gepubliceerde studie door COOPARCH wordt het complex, in het bijzonder een aantal delen ervan, beschreven als U N I E K. Waarom? Niet alleen omwille van zijn ouderdom, maar ook omwille van zijn constructie, architecturale waarde, en (niet in het minst) omwille van zijn sociale en historische waarde: de sociaal geïnspireerde ondernemer Jean-Baptiste GODIN, bevriend met de vroege socialist Victor Considérant, bekend bij Karl Marx, Friedrich Engels, de anarchisten Proudhon en Bakoenin, maar ook bij de laatste Russische tsaren en diverse Europese koningen –zeg maar bij vriend en vijand- was niet de eerste de beste. De vanaf 1880 en na de dood van Godin (1888) tot in 1968 als

productiecoöperatieve beheerde kachelfabriek was ook vanuit sociaal-economisch-politiek oogpunt een “roze krokodil”, dus uniek, zeker als je ook het origineel sociaal etisch stelsel in beschouwing neemt die Godin navolgde en de sociale voorzieningen die hij in situ realiseerde, zij het in zijn Brussels filiaal minder uitgesproken dan in Guise...

In Guise (nabij Laon, département van de Aisne), op ongeveer 170 km ten zuiden van Brussel, weten ze beter: in dit klein provinciestadje met grote culturele ambities, daar maken de GODIN-hoofdzetel en al de bijhorende gebouwen en industriecultuurlandschappen intussen een grote kans om binnenkort op de UNESCO Werelderfgoedlijst geplaatst te worden. Daar is het hele complex niet alleen als monument van eerste orde (zoals de kathedraal van Parijs zeg maar) beschermd maar ook nog eens bijna volledig gerestaureerd. En sedert meer dan tien jaar wordt het site bezocht door 150.000 à 180.000 bezoekers van over de hele wereld, die daar vernemen van elke gids dat er ook in Brussel een GODIN-fabriek staat, die niet kan bezocht worden. Wat zijn onze Franse collega's toch beleefd. En wat voor een cultuurbarbaren zijn wij, in het bijzonder veel van onze ondernemers en politiciers !!!

Is het dan echt te laat voor de Brusselse GODIN-site? Inderdaad, volgens de ambtenarij toch en de afgeleverde vergunningen, ook volgens menige moegestreden actiegroep en voor vele erfgoedstrijders en oud-strijders, die de wanhoop voorbij zijn... Op 28 augustus zag ik met eigen ogen hoe bulldozers op bepaalde plaatsen van het site de sluikstorten opruimden, alvorens de slopers komen. Een slecht voorteken. De sloopwerken kunnen beginnen, tenzij er een groot mirakel gebeurt, maar wij zijn deze keer in dezer echt niet hoopvol.

Het ergste van al is dat de meeste gebouwen perfect herbestembaar zijn voor de commerciële functie die de projectontwikkelaars beogen, namelijk winkels, winkelgalerijen, shop until you drop ! Het behoud en herbestemming van het belangrijk historisch GODIN-complex zou inderdaad een grote meerwaarde leveren aan het voorziene shoppingcentrum, na restauratie van een aantal vleugels in iets minder goede staat (nl. de oudste, meest waardevolle delen) en na oprissing van perfect herbruikbare recentere hallen (die tot zeer recentelijk in gebruik waren door diverse bedrijven !). Gelukkig krijgt het lang geleden als monument beschermde GODIN-wooncomplex (“familistère” of letterlijk “paviljoen voor families”) een rooskleuriger toekomst dan de naastliggende fabriek: de OCMW van Brussel voorziet hier binnenkort sociale woningen, een functie die zeer dicht ligt bij de oorspronkelijke functie als “arbeiderswoningen”. De OCMW verdient hier zeker een pluim, deze instelling wordt in Brussel beter bestuurd dan zeg maar de monumentensector, hoewel door iemand van dezelfde politieke signatuur –PS- als minister KIR, namelijk Yvan MAJEUR, een man met een duurzame visie, zo bleek de jongste jaren al meermaals in OCMW-erfgoeddossiers en realisaties...

Om af te ronden nog één alinea: welke sympatiek ogende krullebol met “ik weet van niets-glimlachje” hangt intussen met zijn schoon portret op rode achtergrond aan duizenden ramen van Schaarbeekse winkels en aan ramen van andere Brusselse winkels en huizen? U raadt het al: niemand minder dan Brusselse erfgoedminister Emile KIR van de PS, hij die de GODIN-site niet genegen was en is, om zeer beleefd te blijven, hoewel we meer zin hebben om -uit pure onmacht- andere dingen te zeggen. Brusselse erfgoedvrienden, geef uw stem op 14 oktober 2012 niet aan deze man, met hem wordt in ieder geval niet “anders” maar in een verdere loopbaan misschien nog erger, voor zover dit na het GODIN-dossier nog kan. (P.V.)

### **SCHAARBEEK: BOUW NIEUW SPOORWEGMUSEUM WORDT PROCESSIE VAN ECHTERNACH**

NMBS-Holding meldt (zie o.m. BDW nr. 1340, 16 augustus 2012, p. 2) dat “half september de eerste steen gelegd wordt van het spoorwegmuseum TRAIN WORLD...” Wij hopen dat het waar is, want volgens eerdere beloften had het spoorwegmuseum er al lang moeten staan!

Het huidige reizigersstation Schaarbeek (midden en rechterdeel van het stationscomplex) wordt in de toekomst een “station zonder loket”. Daarvoor wordt het linkerdeel van het stationscomplex (eigenlijk het eerste stationsgebouw van Schaarbeek) voorzien. Voor alle duidelijkheid: “links” is als je met de rug naar het plein staat en kijkt naar de stationsgebouwen. Het centraal deel en rechterdeel (heden dienst doende als reizigersstation) wordt de toegang naar de geplande nieuwbouw, die gerealiseerd wordt “op een braakliggend stuk grond” (was precies is niet meteen duidelijk).

Nu pas wordt het echt “Kafka”. Ga dus nu even zitten en val bij wat je leest niet van je stoel: “Ondanks de renovatie van het oude loket in de oude linkervleugel, werd beslist om meteen na de renovatie dit loket te sluiten : er komen kaartjesautomaten”. De NMBS-Holding vindt dit logisch, want (zo is de redenering) “de Holding is verantwoordelijk voor de renovatie van de gebouwen (en de bouw van het nieuwe museum), terwijl de loketten ressorteren onder de NMBS-Reizigers”. De aftandse perrons zouden dan op hun beurt gerenoveerd worden door ... INFRABEL, de component van de NMBS-groep bevoegd voor infrastructuur. De werken zijn eigenlijk al gedeeltelijk uitgevoerd maar worden “tijdelijk” stilgelegd want (we hopen dat u nu stevig op uw stoel zit) INFRABEL wacht op de beslissing van het Brussel Hoofdstedelijk Gewest die nog moet beslissen of er naar Schaarbeek-station ... een metrolijn komt, wat het aantal perrons zal bepalen. Deze Gewestelijke beslissing over “al dan niet een metro naar Schaarbeek-station” hangt dan weer af van het “Investeringsplan 2013-2025”, maar dat is nog “volop in onderhandeling”. Wordt (ooit wel eens) vervolgd! (P.V.)

## TENTOONSTELLING “HOE BLIJFT DIT STAAN?” IN SINT-GORIKSHALLEN

Deze tentoonstelling (17 augustus tot 2 december 2012), geconcipieerd door M. Provost, is een initiatief van het Brussels Gewest. Zij is een uitvloeisel van de zeer opmerkelijke en succesrijke CIVA-expositie over Brusselse bouwkundige ingenieurs (2011), die een groep van SIWE ging bezoeken. De ondertitel luidt “De kunst van het bouwen in het Brussels Hoofdstedelijk Gewest”. Ze is educatief en interactief. Toegang gratis, dagelijks van 10 tot 18 uur.

## BELVUE MUSEUM PAKTE UIT MET EXPO OVER “FEESTELIJK TAFELN”

“Feestelijk tafelen” is een opmerkelijke expositie over de evolutie van de eetgewoonten en de etiquette, de omgangsvormen in de industriële maatschappij... Vier historische feesttafels worden deze zomer in het BELvue Museum gereconstrueerd: het huwelijksbanket van prinses Louise in 1897, het diner van de Koloniale Tentoonstelling van Tervuren in 1897, de trendzettende art-decotafel op de Exposition des Arts Décoratifs in 1925 te Parijs en de feesttafel bij de openingsplechtigheid van Expo 58. De belangrijkste voorwerpen horen tot het Erfgoedfonds van de Koning Boudewijnstichting. Bezoek kan nog tot 9 september 2012 in het BELvue Museum, Paleizenplein 7 te 1000 Brussel. Zie ook: [www.belvue.be](http://www.belvue.be) en [www.roerend-erfgoed.be](http://www.roerend-erfgoed.be)

## KOEKELBERG: CHOCOLADEMUSEUM IN KOEKJESFABRIEK MOGELIJK GEOPEND TEGEN EIND 2012?

“Belgian Chocolate Village” in de vroegere koekjesfabriek VICTORIA (De Neckstraat) gaat mogelijks open tegen einde 2012, zeven jaar nadat de gemeente een deel van het complex aankocht. In 1908 begonnen Emile Bossaert (burgemeester van Koekelberg) en zijn partners daar chocolade en biscuits te produceren. De naam van de fabriek verwees naar de Engelse Queen Victoria. In 1970, na de overname door General biscuits, ging Victoria dicht en nam pralinemaker GODIVA zijn intrek aan de ene kant van de straat. De overkant werk tien jaar geleden verbouwd tot lofts. De politieke oppositie is niet te spreken over het project: er is al een chocolademuseum in Brussel. De enorme publieke investeringen zijn een cadeau aan Godiva, nu in handen van een Turkse multinational. Wordt vervolgd (*zie ook 'Brussel Deze Week', nr. 1327, 3 mei 2012*).

## JUBELPARKMUSEUM ZET IN 2013 VEELZIJDIGHEID VAN HENRY VAN DE VELDE IN DE KIJKER

In 2013 zat het Jubelparkmuseum de 150<sup>ste</sup> verjaardag (van de geboorte) van de Belgische architect en vormgever Henry Van de Velde (1863-1957) herdenken met een grootse overzichttentoonstelling. Alle facetten van zijn leven en werk zullen er aan bod komen: architectuur, toegepaste kunsten, industrial design, de rol van Van de Velde in de ontwikkeling van het Bauhaus en zijn werk als directeur van “La Cambre”.

De tentoonstelling is voorzien van 13 september 2013 tot 12 januari 2014. In het voorjaar loopt ze al in het Neues Museum in Weimar... In de marge zijn bezoeken aan creaties van Van de Velde voorzien, voordrachten over zijn werk in binnen- en buitenland. De ‘Klassik Stiftung’ te Weimar levert bij dit alles intensieve medewerking.

## SINT-JANS-MOLENBEEK: LA FONDERIE'S NIEUWSTE PUBLICATIE (PAS VERSCHENEN) “(IN)SECURITE SOCIALE”

Het betreft “Cahier de La Fonderie” nr. 45, volledig handelend over de strijd van de sociale zekerheid en de gevaren die dit uniek sociaal stelsel heden bedreigen. Wordt in een volgende Nieuwsbrief besproken. Te vinden ter plaatse (Ransfortstraat 27, 1080 Brussel of in boekhandel Quartiers Latins (Martelaarsplein Brussel) of door storitng van 12 euro + 5 euro port op BE57-0681 0481 9035 van La Fonderie met vermelding “1 X CAHIER nr. 45”.

## NU AL AANKONDIGEN: GROTE TENTOONSTELLING CONSTANTIN MEUNIER IN 2013

Eindelijk. Een Meunier-overzichtstentoonstelling, nadat pseudowetenschappers jarenlang belangrijk bronnenmateriaal vasthielden (we gaan geen namen noemen) en die met hun luie klauwen, na hun op pensioenstelling wel moesten terug vrijgeven... Nieuwe krachten schrijven nu samen aan een nieu hopelijk baanbrekend werk over Meunier (1835-1905), de schilder en beeldhouwer van arbeiders, dokwerkers, boeken en mijnwerk(st)ers, heden wereldwijd bejubeld, in eigen land (zeker bij het jonge volk) bijna onbekend. De grote expo Meunier (22 maart tot 7 juli 2013) zal plaatsvinden in de KMSK, Regentschapstraat 3 te 1000 Brussel. Tel.: 02/508.33.33.

## WALLONIË

### WAALS MIJNERFGOED OP DE UNESCO WERELDERFGOEDLIJST !

Eind juni 2012 (tijdens de 36<sup>ste</sup> vergadersessie van het UNESCO-WHL-COMITTEE in Sint-Petersburg, 24 juni- 6 juli 2012) het viel bij ICOMOS – UNESCO de beslissing tot opname in de Werelderfgoedlijst! Na een positieve beoordeling van het dossier Waals steenkoolmijnbouw-erfgoed werden derhalve de sites van GRAND-HORNU, BOIS-DU-LUC, BOIS-DU-CAZIER en BLEGNY-TREMBLEUR aan de WERELDERFGOEDLIJST toegevoegd. Deze relict en sites staan ook bekend als “SITES MINIERS MAJEURS DE WALLONIE”.

Na een aanvankelijke, eerdere weigering van de UNESCO-jury is het dus nu gelukt (na herwerking van het dossier, waaraan onder meer SIWE een bescheiden steentje bijdroeg o.m. door het geven van advies tijdens samenkomsten van het wetenschappelijk comité en door het leveren van praktische hulp bij o.m. vertaalwerk, door veel informele gesprekken ook). Vooral het wetenschappelijk team van het Ecomusée de Bois-du-Luc o.l.v. Karima Haoudy speelde een trekkersrol in de eindherwerking van het aanvankelijke dossier. Die zware inspanningen worden nu beloond! Het is een beetje als een Olympische medaille winnen !

Hoewel er niet meteen aanzienlijk meer geldelijke steun vrijkomt voor het beheer van de vier sites, is dit toch wel zeer belangrijk nieuws. De bekendheid van de sites door zal vergroten door deze rangschikking op de prestigieuze UNESCO lijst. Men gaat nauwer met elkaar samenwerken, ook met partners uit Noord-Frankrijk, waar (ook daar) het UNESCO-dossier zopas werd goedgekeurd ! Hiervoor kan wel vanuit Europa ondersteuning komen ! Een hart onder de riem voor het opstartende Vlaamse kandidatuur (Park Hoge Kempen en –deels- het Limburgs mijnbouwerfgoed), maar dat dossier is naar verluidt nog ver van afgewerkt en over de inhoud kunnen we ons niet in een paar lijnen uitspreken.

De vier Waalse koolmijnsites en hun omgeving vervoegen de andere, reeds opgenomen Waalse industriële relict en die op de UNESCO- Lijst van het Werelderfgoed (WHL – World Heritage List) opgenomen werden: de “Hydraulische Scheepsliften op het Centrum-kanaal” en de neolithische silexmijn en steengroeve van Spiennes.

Het fiere Vlaanderen mag nu wel stilaan rode oortjes krijgen. Want noch het Antwerps Centraal Station, noch het internationaal geroemd Vlaamse havenerfgoed (Antwerpen, Gent, Oostende, Brugge en zelfs de jongere zeehaven van Zeebrugge...), noch de Limburgse mijnen, noch het

monumentaal Gents textiel(erf)goed, noch (...ga zo maar door) staan op die WHL-lijst. De Vlaamse begijnhoven wel. Die zijn veel belangrijker, vond en vindt nog steeds de Vlaamse overheid. Deze slaagde erin om (na veel steriele discussies) een aantal jaren geleden een aantal begijnhoven op de beruchte WHL geplaatst te krijgen evenals de Brugse binnenstad en ander erfgoed uit lang vervlogen tijden... Voor alle duidelijkheid: gelukkig worden die waardevolle begijnhoven goed beschermd en geprezen, maar het neemt niet weg dat er nog andere erfgoed bestaat dat ook redelijk interessant is, zoals het genoemde industrieel en havenerfgoed.

In dat opzicht getuigt de steeds meer groeiende steun van de Waalse regering om het Waalse industrieel erfgoed als een essentieel deel van regionale identiteit te promoten (zelfs op mondiale schaal!) van moed, durf, doorzettingsvermogen, progressieve cultuurdynamiek. SIWE feliciteert de Waalse collega's voor het prachtig resultaat : de opname van de vier genoemde Waalse steenkoolmijnen en hun omgeving op de WHL is veel meer waard dan een paar medailles Olympisch zilver en brons: het staat gelijk met Olympisch Goud ! (P.V.)

Zie ook : Pieter DUMON, Waalse mijnsites erkend als werelderfgoed. In: De Morgen, 2 juli 2012.

### WAALSE OPEN MONUMENTENDAGEN BELICHT “GROTE FIGUREN”

Op 8 en 9 september 2012 gaan de 24<sup>ste</sup> “Journées du Patrimoine en Wallonie” door. Thema is deze keer “Grandes figures en Wallonie”. Een blik in het programma leert ons dat er ook veel industriële en ingenieurs in de spots worden gezet...Zie: [www.journeesdupatrimoine.be](http://www.journeesdupatrimoine.be)

### CLABECQ: DE DAGEN VAN HOOGOVEN 6 ZIJN GETELD

De sloopwerken van de staalfabriek “Forges de Clabecq” (Clabecq-Tubize) lopen vertraging op, maar toch moet men zich haasten om de laatste monumentale relict en (hoogoven 6, de kleinere hoogoven 2) van dit legendarisch industrieel complex nog te kunnen zien. De hele site wordt binnenkort omgevormd tot een moderne bedrijventoneel.

### LA LOUVIERE METROPOLE CULTURELLE 2012

La Louvière is in 2012 “Métropole Culturelle” van de nieuwe Federatie Wallonië-Brussel. We gaan hier niet in op zin en onzin van de nieuwe federatie, noch op het verlenen van het praedicaat ‘metropool’ aan een relatief kleine



stad, die La Louvière is. Wèl willen we u herinneren aan het opmerkelijk cultureel programma met tentoonstellingen, bezoeken aan gerestaureerde industriële (en andere) gebouwen, uitvoerig vermeld op website [www.lalouviere2012.eu](http://www.lalouviere2012.eu)

### LIEGE EN ZIJN MUSEUM VAN HET OPENBAAR VERVOER

Het “Musée des Transports en commun du Pays de Liège” is ondergebracht in een historische tramremise in de wijk Vennes-Fétinne. De collectie is ongemeen rijk en bestaat uit postkoetsen, paardetrans, elektrische trams, trolleybussen uit de periode 1850-1980. Ook een aantal trams uit Aken worden getoond. Schaalmodellen, accessoires, uniformen, archiefstukken, affiches en foto's documenteren de geschiedenis van het openbaar vervoer. Audiogidsen in diverse talen vergemakkelijken het bezoek. Bepaalde rijtuigen kunnen gehoord worden voor stadsritten en events.

**Adres:** rue Richard Heintz 9, 4020 Liège / [www.musee-transports.be](http://www.musee-transports.be) / tel.: 04/361.94.19 / Open : maart-november, dagelijks 10 tot 12 u. en 13.30 tot 17 u. Weekeind: 14 tot 18 uur. Voor groepen ook buiten deze uren na afspraak.

### TOURNAI (DOORNIK): MIJNFOTOGRAAF BERNARD BAY STELT TENTOON

Bernard Bay is al decennia lang fotograaf van mijnbouwerfgoed en mijnen in bedrijf. Van 7 september (om 19.00 uur: openingsgebeuren, iedereen is welkom) tot 7 oktober 2012 kan u terecht voor een bezoek aan de nieuwste fototentoonstelling van deze belangrijke industrieel erfgoedfotograaf, nl. in het Maison de la Culture, Esplanade Georges Grard te 7500 Tournai (Doornik). Toegang gratis van dinsdag tot vrijdag 10.30-18.00 uur, op zondag van 14 tot 18 uur. Naar aanleiding van deze expo wordt een boek voorgesteld “Regards sur l'univers de la mine” met teksten van Georges Vercheval, zelf ook eminent fotograaf en eredirecteur van het Musée de la Photographie te Charleroi.

### LEES DE DIGITALE 'NEWSLETTER' OMTRENT INDUSTRIEEL EN WETENSCHAPPELIJK ERFGOED IN WALLONIË

Reeds 30 afleveringen verschenen van deze Nieuwsbrief, vol boeiend erfgoednieuws over Wallonië... Zie: [www.patrimoineindustriel/newsletter.be](http://www.patrimoineindustriel/newsletter.be) Voor info over het dossier 'Waalse mijnen op de UNESCO – World Heritage List, zie: [www.sitesmajeursdewallonie.be](http://www.sitesmajeursdewallonie.be)

## INTERNATIONAAL NIEUWS (algemeen & alfabetisch per land)

### ALGEMEEN

-Zie voor een ruim aanbod aan internationaal nieuws de website van TICCIH op [www.ticcih.org](http://www.ticcih.org) / E-mail: [ticcih@mtu.edu](mailto:ticcih@mtu.edu) / Nieuw in 2012: TICCIH op Facebook: <https://www.facebook.com/TICCIH>

-We herhalen de website van ICOMOS: [http://www.international.icomos.org/centre\\_documentation/bib/worldheritage-industrialsites.pdf](http://www.international.icomos.org/centre_documentation/bib/worldheritage-industrialsites.pdf) met honderden pagina's informatie over de talrijke dossiers over industrieel erfgoed die tot het “World Heritage” behoren.

-Zie ook : [www.mnactec.cat/ticcih/inventory.php](http://www.mnactec.cat/ticcih/inventory.php)  
Surf ook naar [www.erih.net](http://www.erih.net) voor informatie over de Europese industrieel erfgoedroutes.

TICCIH bereidt een boek voor tegen komende november. De titel kunnen we u al verklappen: “Industrial Heritage Re-Tooled. The TICCIH-Guide to International Best Practice”. Editor is James Douet, er zijn meer dan 20 auteurs. Wordt vervolgd. Zie ook: [www.ticcih.org](http://www.ticcih.org)

### D U I T S L A N D

#### HAMBURG EN ZIJN “MUSEUM DER ARBEIT”

De vaste museumpresentatie over de industriële ontwikkeling van Hamburg werd onlangs fors uitgebreid. Op de tweede verdieping van het museum worden kleding, werktuigen, machines, herinneringen, foto's, gelinkt met het thema (industrie)arbeid getoond. Het museum ligt nogal excentrisch van het centrum maar is per metro bereikbaar (zie [www.museum-der-arbeit.de](http://www.museum-der-arbeit.de)). Adres: Wiesendamm 3, 22305 Hamburg-Barmbeck / tel.: 0049-40.42.81.33-0

#### LWL STELT DRUK MUSEAAL NAJAARSPROGRAMMA VOOR

We houden even de 88 pagina's dikke PROGRAMMABROCHURE “MUSEUMSTOUR LWL” (LWL = Landschaftverband Westfalen-Lippe) in de handen. De LWL-musea bestaan uit niet minder dan 17 musea. De meeste

betreffen voortreffende industrieel erfgoed musea, die bovendien nauw met elkaar samenwerken. Digitaal is het programma met tentoonstellingen, studiedagen en andere activiteiten raadpleegbaar via [www.lwl-museumstour.de](http://www.lwl-museumstour.de)

## **DRUK VAN DE VELDE-JAAR 2013, 150 JAAR NA DE GEBORTE VAN HENRY VAN DE VELDE (geboren in antwerpen 1863 - overleden in 1957) KONDIGT ZICH AAN!**

Er is werkelijk veel te veel in voorbereiding om op te noemen, tientallen tentoonstellingen en speciale activiteiten, zie [www.vandevelde2013.de](http://www.vandevelde2013.de) ... zeer opmerkelijk en vol eerbetoon voor de grote Antwerpenaar, Vlaming, Belg, Europeaan, Wereldburger Van de Velde. En wat gebeurt er in België/land?

## **F R A N K R I J K**

### **NOORDFRANS MIJNERFGOED EINDELIJK OP DE WERELDERFGOEDLIJST VAN UNESCO**

Als Board-lid van TICCIH-International, door zijn vertrouwdeheid met het gebied en om andere redenen werd SIWE-voorzitter Patrick Viaene aangeduid om samen met diverse mijnbouwerfgoed-deskundigen het zeer omvangrijk dossier te beoordelen voor de WHL – kandidatuur, ingediend door Bassin Minier / Nord Pas-de-Calais dossier. Het oordeel van elk jurylid mag niet in detail worden bekend gemaakt, maar deze beoordelingsverslagen waren vanzelfsprekend telkens zeer genuanceerd. Sterk in het complex Noord-Franse dossier (met meer dan 150 mijnbouwerfgoed onderdelen en deelsites) is de vrij sterke inbedding in het regionaal kader, het groot aantal betrokken instanties (uit alle velden van de samenleving), de duurzame samenwerking vanuit het lokaal verenigingsleven, van onderuit...

Na (zeer lang) wachten kunnen de initiatiefnemers tevreden zijn: hun aanvraag werd (net als het Waals dossier mijnnerfgoed) aanvaard... Een dikke proficiat van SIWE aan al onze Franse collega's!

## **COLLOQUIUM OVER WOONCULTUUR EN INDUSTRIE (herhaling)**

“Habiter l’Usine (1770-2000)” is de titel van een colloquium te Jujurieux (Ain). Het zal plaatsvinden in de voormalige Soieries Bonnet (zijdemuseum) op 8 en 9 november 2012. Call for papers en inschrijvingen via [musees.paysdelain@cg01.fr](mailto:musees.paysdelain@cg01.fr) / Website: [www.ain.fr/collectionsbonnetjujurieux](http://www.ain.fr/collectionsbonnetjujurieux)

## **BIJeenKOMST OVER RIJNLANDSE BEBRIJFSGESCHIEDENIS**

Op 25 en 26 oktober 2012 hebben de “5ièmes Journées d’Histoire Industrielle” plaats, met dit jaar “L’entreprise rhénane, mythe et réalité” als focus. Info : [www.cilac.com](http://www.cilac.com) / voorstellen voor papers richten aan [nicolas.stoskopf@uhs.fr](mailto:nicolas.stoskopf@uhs.fr)

## **“HABITER L’USINE” TE JUJURIEUX**

Op 8 en 9 november 2012 vindt in de Soieries Bonnet (een historische zijdeveverij) te Jujurieux (Ain) het colloquium plaats “Habiter l’Usine 1770-2000”. Info: [musees.paysdelain@cg01.fr](mailto:musees.paysdelain@cg01.fr)

## **LEWARDE : TENTOONSTELLING EN CONGRES “DES MACHINES ET DES HOMMES”**

Tot eind 2012 loopt nog in van het Centre Historique Minier (CHM) te Lewarde (Frankrijk) de tentoonstelling « Des machines et des hommes ». Deze expositie evocert de noord-Franse mijnbouw in de periode 1720 tot 1990. Aanleiding was de 30<sup>ste</sup> verjaardag van het noord-Franse mijnmuseum.

Op 19 en 20 november 2012 heeft in het CHM een internationaal colloquium plaats over de technische vernieuwingen die de mijnbouw teweegbracht. Meer informatie op [www.chm-lewarde.com](http://www.chm-lewarde.com)

## G R O O T – B R I T T A N N I Ë

### EINDELIJK, “EEN BELG” TE KIJK IN OXFORD

In het Museum of the History of Science, Broad Street te Oxford loopt de expo “The Renaissance in Astronomy: books, globes & instruments in the 16<sup>th</sup> Century”. Deze loopt in het kader van het Mercatorjaar. 500 jaar geleden werd de beroemde Vlaming geboren en dit wordt zelfs te Oxford als kapstok gebruikt... Zie ook: <http://www.mhs.ox.ac.uk/wp-content/uploads/broadsheet12.pdf>

## I T A L I Ë

Het Duitse tijdschrift “Industriekultur” jg. 12, nr. 2, weidt haar thematisch katern aan industrieel erfgoed in Italië. Vooral het erfgoed van de textielnijverheid in Noord-Italië (en fraaie elektrische centrales op deze aan te drijven) komt uitgebreid aan bod. Verder is er een interessante bijdrage over het havenerfgoed te Triëste, een verhaal over het lot van de laatste actieve glasfabrieken in Murano, en een stuk over het erfgoed van de papierindustrie nabij het Gardameer. Als afsluiter een bijdrage over de staalfabriek Lucchini in Piombino en haar behoudsproblematiek. Verder in het nummer leest men een boeiende bijdrage over Campari en de impact van dit merk op het futurisme.

## N E D E R L A N D

### TERNEUZEN: HISTORISCH TANKSTATION WERD KANTOOR

In de jaren vijftig ontwierp Marinus DUDOK een speciaal ESSO-tenkstation. Ooit waren er zo'n 122 stuks. Vandaag zijn er twee over, waarvan één beschermd als monument. Onlangs dook nog een derde exemplaar op in Terneuzen (Zeeland). Het werd met zorg gerestaureerd en ingericht door Dingena Tromp als kantoor. Zie ook [www.oproepzeeland.nl](http://www.oproepzeeland.nl)

### AMSTERDAM: ERIH JAARLIJKSE BIJEENKOMST 2012

Van 12 tot 14 september 2012 vindt de ERIH bijeenkomst 2012 plaats (ERIH = European Route Industrial Heritage), samenvallend met het 5<sup>de</sup> HOLLAND-ROUTE Forum. Tal van bezoeken aan industrieel erfgoedsites in en buiten Amsterdam zijn voorzien. Zie: [www.erih.net](http://www.erih.net).

### EINDHOVEN: OPKOMST VAN DE POLYMEERCHEMIE MET INDUSTRIËLE TOEPASSINGEN / KNCV-KVCV-SYMPIOSIUM OP 26 OKTOBER 2012

*Meer info in onze rubriek “Uitvinders en uitvindingen”.*

## P O L E N

### POLEN, ONBEKEND MUSEUMLAND VAN INDUSTRIEEL EN WETENSCHAPPELIJK ERFGOED (deel 2)

In de gids “1000 museums in Poland” (volledige referentie: zie “*Onder de leeslamp*”) vindt men de meest volledige gids in de Engelse taal, uitgegeven door bekende de Poolse kunst- en erfgoed-uitgeverij Bosz. Alle musea staan per gemeente (alfabetisch) gerandschikt. Achteraan zijn er handige indexen per soort museum, en op persoonsnaam. Meestal wordt bij elk museum de website (en e-mailadres vermeld), gevolgd door telkens de historiek van de instelling, de ligging en gebouw(en), en dan een focus (met foto's!) op de collecties. Het boek telt 1130 bladzijden. We vonden het in Krakow en betaalden voor dit magnum opus 35,00 euro. Hierna volgt een tweede “sélection du patron”, een gevarieerde greep van 20 musea uit een enorm aanbod (van nr. 21 tot 40):

- 21. *JAWORZYNA SLASKA, Museum of Industry and Railway in Silesia (nadruk op spoorwegen en rollend materieel) [www.muzeumtechniki.pl](http://www.muzeumtechniki.pl)*
- 22. *JELENIA GORA, Openluchtmuseum van het Poolse leger (met onder meer uniek radar-materiaal van voor de val van het ijzeren gordijn) / [www.militaria-muzeum.pl](http://www.militaria-muzeum.pl)*

- 23. KOLOBRZEG, Pools legermuseum (deel van het Nationaal Legermuseum). In dezelfde havenstad is het "ORP Fala-oorlogsschip" te bezoeken. [www.muzeum.kolobzreg.pl](http://www.muzeum.kolobzreg.pl)
- 24. KRAKOW, De "ARENDA" Apotheek (deel van het Nationaal Historisch Museum, de apotheek nabij de wapenfabriek van Schindler –nu ingericht als memoriaal) speelde een grote rol in de overlevingsstrijd van de Joodse bevolking in WO II. [www.mhk.pl](http://www.mhk.pl)
- 25. KRAKOW, Farmaciemuseum van het oude Geneeskunde-college der Jagellonski Universiteit. [www.muzeumfarmacji.pl](http://www.muzeumfarmacji.pl)
- 26. KRAKOW, Walery Rzewuski History of Photography Museum, [www.mhf.krakow.pl](http://www.mhf.krakow.pl)
- 27. KRAKOW, Pools luchtvaarmuseum (ingericht in oude Rakowice-Czyznuv vlieghaven), [www.muzeumlotnictwa.pl](http://www.muzeumlotnictwa.pl)
- 28. IBUSZA, Olie en petroleumindustrie museum (private collectie, opgestart in de jaren 1970), [www.libuszamuzeum.iap.pl](http://www.libuszamuzeum.iap.pl)
- 29. LUBLIN, Pharmacy Museum (unieke oude stadsapotheek), ul. Grodzka 5 te Lublin.
- 30. LANCUT, SA. Polmos Lancut-Distilling Museum (uniek vodkamuseum), [www.muzeumgorzelnictwa.pl](http://www.muzeumgorzelnictwa.pl)
- 31. LAZISKA GORNE, Museum of Power Engineering (in oude elektrische centrale), [www.muzeumenergetyki.pl](http://www.muzeumenergetyki.pl)
- 32. LODZ, Centraal Textielmuseum (en aanpalend openluchtmuseum van textielarbeiderswoningen, in industrieel archeologische topsite), zie [www.muzeumwlokiennictwa.pl](http://www.muzeumwlokiennictwa.pl)
- 33. ODZ, Fabrieksmuseum (historisch museum van Podzanski-fabriek, nu deel van het Manufaktura-complex), [www.muzeumfabryki.pl](http://www.muzeumfabryki.pl)
- 34. LODZ, Pools Filmmuseum (ondergebracht in ondernemerspaleis Karel Scheibler), [www.kinomuzeum.pl](http://www.kinomuzeum.pl)
- 35. ODZ, Papier- en drukkerijmuseum van de universiteit Lodz, [www.papiernictwohistoryczne.pl](http://www.papiernictwohistoryczne.pl)

- 36. MYSLOWICE, Centraal Brandweermuseum (deels ook gewijd aan regionale mijnbouw en industrie), [www.cmp-muzeum.pl](http://www.cmp-muzeum.pl) / [www.muzeummyslowic.pl](http://www.muzeummyslowic.pl)
- 37. NOWA RUDA, Mijnbouwmuseum (deel ondergronds bezoek, deels openluchtmuseum), [www.kopalnia-muzeum.pl](http://www.kopalnia-muzeum.pl)
- 38. LSZTYN, Gazeta Olsztynska Newspaper House (museum in herbouwd 19<sup>de</sup> eeuwse redactiegebouw waar de enige Mazurische krant werd gedrukt), [www.muzeum.olsztyn.pl](http://www.muzeum.olsztyn.pl)
- 39. OLSZTYN, Warmia en Mazury Universiteitsmuseum (wetenschappelijk erfgoed), [www.uwm.edu.pl](http://www.uwm.edu.pl)
- 40. OPATOWEK, Industrieel historisch museum (uniekecollectie machines uit centraal Polen, gepresenteerd in een al even unieke vroeg 19<sup>de</sup> eeuwse textielabriek), [www.muzeum.opatowek.pl](http://www.muzeum.opatowek.pl)

## SPANJE

### CONGRES OVER INDUSTRIEEL ERFGOED IN ANDALUCIA

Van 25 tot 27 oktober 2012 vindt een belangrijk congres plaats over industrieel erfgoed in Andalucia, een deel van zuidelijk Spanje waar de jongste jaren veel gebeurt in deze sector. Alle info op

[www.fupia.es/index.php?option=com\\_content&view=article&id=203&Itemid=78](http://www.fupia.es/index.php?option=com_content&view=article&id=203&Itemid=78)

### SAN JUAN: METALLURGIEMUSEUM IN DE STARTBLOKKEN

Met heldenmoed verder noeste veldwerkers in Zuid-Europa verder met de uitbouw van musea en site omtrent industrieel erfgoed. Website <http://www.fabricasdesanjuan.org> toont hoe moeizaam dit verloopt, maar er is hoop ! Con tact Marta Vera PRIETO (mail: [mveraprieto@gmail.be](mailto:mveraprieto@gmail.be))

## T A I W A N

### XVde TICCIIH PLENAIR CONGRES VINDT PLAATS IN TAIWAN IN 2012 (ter herinnering)

Het volgende plenair congres van TICCIIH (15<sup>de</sup> TICCIIH-Congres) zal van 4 tot 10 november 2012 plaatsvinden in Taipei en omgeving, dus in Taiwan. De coördinatie van het gebeuren ligt in de handen van mevrouw Hsiao-Wei Lin (Dep. Architecture, Chung Yuang Christian University), die reeds erg actief is binnen TICCIIH. U kan heel wat informatie opdoen over dit veelbelovend congres en over de post-congress tours doorheen Taiwan op de webpagina Taiwan van TICCIIH-website: surf dus naar [www.ticcih.org](http://www.ticcih.org) / Meer details over het congres staan op volgende webstek: <http://www.arch.cycu.edu.tw/TICCIIH%20Congress%202012/index.html/> inschrijven via [ticcih2012taiwan@yahoo.com](mailto:ticcih2012taiwan@yahoo.com) / [fongfei@pchome.com.tw](mailto:fongfei@pchome.com.tw)

## T U R K I J E

### CULTURAL HERITAGE PROTECTION IN TIMES OF RISK (herhaling)

Van 15 tot 17 november 2012 vindt in Istanbul in de Yildiz Technical University een Internationaal Symposium plaats, "Cultural Heritage protection in times of Risk". ICOMOS en ook DOCOMOMO co-organiseren dit event. Zie: [www.har.yildez.edu.tr](http://www.har.yildez.edu.tr)

## V E R E N I G D E S T A T E N

### ARCHITECTUURHISTORICI VERGADEREN IN BUFFALO

In april 2013 vindt in Buffalo (staat New York) de 66<sup>ste</sup> jaarlijkse conferentie plaats van de maatschappij van architectuurhistorici. Call for papers is bezig, zie [www.sah.org](http://www.sah.org). E-mail: [info@sah.org](mailto:info@sah.org)

## UITVINDERS en UITVINDINGEN

### GROTE UITVINDINGEN ZIJN VAAK MIX VAN BESTAANDE IDEEËN

In zijn "*Imagine. How creativity Works*" beschrijft Jonah LEHRER hoe uitvindingen plaatsvinden. Vaak is uitvinden een hercombineren en samenbrengen van bestaande ideeën. De 18<sup>de</sup> eeuwse filosoof David Hume stelde dit reeds... Gutenberg bijvoorbeeld zette zijn kennis van wijnpersen om in het idee voor een drukpers. En de gebroeders Wright gebruikten hun kennis van de fietsenmakerij om de eerste vliegtuigen te construeren, een soort "fietsen met vleugels". En George de Mestral bedacht Velcro toen hij merkte hoe klitten zich in de vacht van zijn hond vastmaakten. Veel recenter demonstreerde de website InnoCentive (opgestart in 2001) dat complexe wetenschappelijke problemen vaak worden opgelost door mensen die in de marge van hun domein werken en buiten de lijntjes kunnen kleuren...

De tweede helft van het "Imagine" onderzoekt groepscreativiteit en vraagt zich af welke samenwerkingsdynamiek een maximale innovatie produceert. Groepsinteractie speelt namelijk een belangrijke rol bij innovatie. Ook de stad als biotoop is een broedplaats voor innovatie. Lehrer verhaalt het argument van Jane Jacobs dat de dichtheid van het stedelijke leven mensen dwingt om met elkaar ("als overlappende geesten") om te gaan en met allerlei uiteenlopende individuen te interageren. Uit de botsing van culturen en van klassen komen vaak nieuwe ideeën voort.

In het laatste stuk van het boek stapt de auteur van analyse en reportage over naar aanbevelingen. Lehrer meent dat de chaos van het stadsleven model kan staan voor de manier waarop het internet de creativiteit zou kunnen versnellen. Hij besluit: "het internet het een enorm creatief potentieel... Wat wij nodig hebben is een virtuele wereld die ons in de echte wereld samenbrengt".

## **EUGENE POLLEY (1915-2012), UITVINDER VAN DE AFSTANDSBEDIENING (1955)**

Op 22 mei jl. overleed te Chicago Eugene POLLEY (1915-2012), “de man die zijn volk leerde zappen”. In 1935 trad hij in dienst bij Zenith Radio Company als magazijnbediende, maar ontpopte zich al gauw tot onderzoeker van radar-systemen. In 1950 vond hij “Lazy Bones” uit, een afstandsbediener die nog met een kabel aan het TV-toestel was verbonden. In 1955 ontwierp hij de “Zenith Flash-Matic”, een toestel in de vorm van een haardroger, dat met een hendel een bundel licht naar de fotocellen kon zenden op het TV-toestel, waardoor van kanaal en volume kon worden gewisseld... Het toestel geleek ook een beetje op een pistool. Polley vond het dan ook nodig kopers te waarschuwen dat er geen mensen konden mee omgebracht worden! Robert Adler vervolmaakte het toestel... Pas veel later werden de “Flash-Matics” vervangen door de huidige infrarode afstandsbedieningen.

Door de mogelijkheid van het wegzappen, dienden de tv-programma's, als ze hun kijkcijfers wilden behouden, meer dynamisch te zijn dan voorheen. De “zapper” had in die zin verstreckende gevolgen. In 2002 verklaarde Polley: “Misschien is het doorspoeltoilet de meest belangrijke uitvinding van deze beschaving. Maar de afstandsbediening is zeker de op één na meest belangrijke, even belangrijk als seks”. Hij was toen 86 jaar oud! (*Vrij naar een bijdrage van Peter De Waard in De Morgen van 24 mei 2012*).

## **MUSEA OVER CHEMIE EN ERFGOED VAN DE CHEMIE**

### **België**

- Museum voor de Geschiedenis van de Wetenschappen, Gent, [www.sciencemuseum.ugent.be](http://www.sciencemuseum.ugent.be) *Kekulé; Baekeland; Van Heurck*
- Jubelparkmuseum (*precisie-instrumenten (astrolabia e.a.)*) [www.kmkg.be](http://www.kmkg.be)
- KAVA - Historische apotheek - [www.kava.be](http://www.kava.be)

### **Denemarken**

- Denmark's museum for history of science - Bohr, Aarhus

### **Duitsland**

- Historische Sammlung Instrumentelle Analytik an der TU Clausthal: *Elmer, Shimadzu, e.a. (+ catalogus, voornamelijk o. Perkin)*
- Deutsches Apotheken-Museum Heidelberg (*+ standbeeld Bunsen*)
- Deutsches Museum, München + Bonn [www.deutsches-museum.de](http://www.deutsches-museum.de)
- Justus Liebig Museum, Giessen
- Museum für Waage (merk Bizerba), Balingen
- Zucker Museum, Berlin-Wedding
- Museum Göttinger Chemie, apparatus of Wöhler, Nernst, e.a., Göttingen
- Wilhelm Ostwald houseEnergy, Grossbothen
- Optisches Museum - Carl Zeiss, Oberkochen

### **Frankrijk**

- Musée Curie - *oorspronkelijk scheikundig laboratorium van Marie en Irène Curie, Parijs* [www.curie.fr](http://www.curie.fr)
- Musée Pasteur; [www.pasteur.fr](http://www.pasteur.fr), Dôle
- Musée des Applications de la Recherche; 3, avenue Pasteur, 92430 Marnes-la-Coquette
- Musée des Arts et Métiers, Paris
- Palais de la Découverte, Paris
- Cité des Sciences de la La Villette, Paris

### **Hongarije**

- National Technical Museum, Heyrovsky, Praag

### **Ierland**

- College Museum Maynooth Co Kildare

**Italië**

- Tempio Voltiano Volta, Como
- Museo di storia della scienza, Firenze

**Nederland**

- Teylers museum, Haarlem
- Industrion Kerkrade
- Museum Boerhaave, Leiden
- Universiteitsmuseum, Utrecht

**Oostenrijk**

- Alchemiegeschichtemuseum, Kirchberg am Wagram
- Technisches Museum, Wenen

**Portugal**

- Laboratorio de Chimica da Escola Polytechnica de Lisboa
- Museu de la Ciencia da Universidade de Lisboa

**Verenigd Koninkrijk**

- The Whipple Museum of the history of science, Cambridge
- Faraday Museum, Londen
- Science Museum, Londen
- Museum of the history of science, Oxford
- National Museum of Scotland, Edinburgh
- Collins Gallery, Glasgow
- Departement of chemistry, Belfast

**Bronnen:**

- <http://www.KNCV.nl>
- [www.academischerfgoed.be](http://www.academischerfgoed.be)
- Jan W. van Spronsen
- Guide of European museums with collections on History of Chemistry and of Pharmacy Federation of European Chemical Societies, 1998.
- G. Tilles et D. Wallach , Les musées de médecine , 163 p., 1999 (ISBN 2 7089 9158 2), Editions Privat (*met korte besprekingen van Franse musea met de nadruk op de geneeskunde en de farmacie; overvloedige illustraties*). (Karel Hastraete)

**OPKOMST VAN DE POLYMEERCHEMIE MET INDUSTRIËLE TOEPASSINGEN****KNCV-KVCV-symposium op 26 oktober in EINDHOVEN**

Op vrijdag 26 oktober 2012 vindt bovenvermelde bijeenkomst plaats, georganiseerd door KNCN en KVCN. Plaats: Dutch Polymer Institute, Kennispoort, John F. Kennedylaan 2, Eindhoven (NL). Vlaamse deelnemers moeten 20 Euro (niet leden 25 Euro) betalen voor 17 oktober te storten op bankrek. 735-0206149-12 van KVCV Sectie historiek, Lange Nieuwstraat 21-23, 2000 A'pen. U dient uw gegevens door te geven aan de heer Paul BALDUCK, via mail: [paul.balduck@telenet.be](mailto:paul.balduck@telenet.be)

**ACADEMISCH ERFGOED IN KAART**

Dit betreft een Samenwerkingsproject dat liep van oktober 2011 tot augustus 2012. Alle info in de Nieuwsbrief LECA (juli 2012), nieuwe benaming voor Nieuwsbrief van Volkskunde Vlaanderen...

# ONDER DE LEESLAMP

- Een selectie van bijdragen (boeken en tijdschriftartikels) over industrieel en wetenschappelijk erfgoed in België. Ook een beperkt aantal werken uit het buitenland, die vernieuwend zijn en algemene informatie bevatten die ook voor Vlaanderen – Brussel - België interessant is, worden opgenomen. De meeste bijdragen zijn recent, maar er worden ook een aantal oudere, nog niet eerder vermelde titels opgenomen. De eventuele commentaren bij de referenties staan in cursief. In de boekbesprekingen worden een (beperkt) aantal publicaties gecommentarieerd.

- We verwijzen verder naar de afleveringen van de bibliografie "Industrieel en Wetenschappelijk Erfgoed 1991-2006" samengesteld door Patrick Viaene (sedert 2007 door het Gentse MIAT), gepubliceerd in TIC (Tijdschrift Industriële Cultuur). Deze bibliografie werd tevens grotendeels digitaal ontsloten o.l.v. Patrick Viaene en –meer recentelijk- door MIAT-medewerkers : zie [www.viat.be](http://www.viat.be) Suggesties voor verdere aanvullingen op deze rubriek zijn welkom. U kan uw suggesties kwijt via E-mail. Stuur uw informatie hieromtrent door naar [paiviaene@hotmail.com](mailto:paiviaene@hotmail.com)

## BIBLIOGRAFIE INDUSTRIEEL EN WETENSCHAPPELIJK ERFGOED IN BELGIË, EEN SELECTIE:

VERBEKE Annabel

### DVD "Al doende"

Gerealiseerd i.o.v. Erfgoedcel TERF (zie bespreking).

ALBRECHT Helmuth, KIERDORF Alexander, TEMPEL Norbert (eds.), **Industrial Heritage – Ecology & Economy. XIX International TICCIH Congress 2009 in Freiberg, Germany. Selected papers.** Freiberg – Chemnitz, (TU Bergakademie Freiberg & Sächsisches Industriemuseum) 2011 (zie bespreking).

BAECK Mario, DE CLERCQ Lode, DEKEYSER Liesbeth, SNAET Joris, e.a., **Steen & Co** Brussel, (Brussels Hoofdstedelijk Gewest, Directie Monumenten en Landschappen) 2010. ISBN: 978-2-930457-55-0 (zie bespreking).

BASTIJNS Marc, DEHUISSE Anke, POLFLIET Kevin, VANDENBUSSCHE Joke **Kanaal naar Charleroi 1832-2007. 175 jaar kanaal Van kolenkanaal tot kanaaltoerisme** *Themanummer van Tijdschrift van de Werkgroep voor Streek- en Volkskunde van Sint-Pieters-Leeuw*, jg. 26, nr. 3-4 (2007), uitgegeven door de Koninkl. Geschied- en Oudheidkundige Kring van Halle (091.0116303-29).

BECUWE Frank, LANSZWEERT Willem **Het vissersvaartuig OD.1 Martha** In: M&L, jg. 31, nr. 3 (mei-juni 2012), p. 50-62.

BOGAERS Paul

### Gids door de Kanaalzone in Tilburg

*Publicatie in het kader van KORT (Kunst in de Openbare Ruimte van Tilburg).* Tilburg, (Uitgeverij IJzer - Provincie Noord-Brabant) 2003. [www.uitgeverij-ijzer.nl](http://www.uitgeverij-ijzer.nl) / ISBN 90-74328-73-3.

BOONE Robin, DESMUYTER Erik, RYCKAERT Pierre, e.a.

### Drukinkt en zwarte vingers

### Een inkijk in de historische drukkerij MIAT

Gent, (MIAT) 2012. ISBN 978-949-156-3003.

BOUVRY Fanny

### La friche, c'est chic

In : Le Vif Weekend, 29 juni 2012 (2012 nr. 26).

(zie ook [www.nicolasbuissart.com](http://www.nicolasbuissart.com) / [www.charleroiadventure.com](http://www.charleroiadventure.com)).

BRYAN Tim

### Railways in Wartime

Brochure 64p.,2011

Shlre Library

BREËS Gwenaël, RENSON Gilles, SCOHIER Claire

### Un abattoir en ville

In : Bruxelles en Mouvement nr. 256-257, mei 2012 (*Dossier over verleden, heden en toekomst van de Slachthuizen van Anderlecht*).

BUYSE Lies

### Het Vlasmuseum als streekmuseum

In: FARO Tijdschrift over Cultureel Erfgoed, jg. 5 (2012), nr. 2, p. 66-69.

CHALMET Elise

### Lieven Bauwens

Gent, (MIAT) s.d. (*educatieve brochure*).

CALDERON Adelijn

### Verdwenen brouwerijen van België

Gent, (Mens & Cultuur Uitgevers) 2012 (ISBN 97890-7713530-3, prijs 69;50 €, [www.mens-en-cultuur.com](http://www.mens-en-cultuur.com)).



COLE Catherine C.

**GWG (Greater Western Garment Company)**

Genaaid, 214 p., 2012-08-200  
Royal Alberta Museum Canada

DE BEULE Kris

**Haarsnijderijen in Lokeren.** Een verhaal van vilt en vriendschap in het vernieuwde stadsmuseum Lokeren

In: TIC, jg. 29, deel 117, 1ste trimester 2012, p. 40-47.

DE BOUW Michaël

**Het Ardant-spant als esthetische tegenhanger van het Polonceau-spant** - In: Erfgoed Brussel, nr. 002, juni 2012, p. 80-89.

DE CLERCQ Lode, MERTENS Rudi, DENISSEN Elke

**Het zwembad aan de Veldstraat in Antwerpen**

In: M&L, jg. 31 (2012), nr. 2, p. 6-33.

DEJARDIN Valérie, BOULANGIER Corinne, DELPATURE Gorian

**Ma Terre. Chemin de fer, chemins de rêve**

Namur – Brussel, (IWP – RTBF) 2012. ISBN 978-2-87522-078-3.

DEHAECK Sigrïd

**Inventaris van het archief van de luciferfabriek Union Allumettière N.V. rechtsvoorgangers en rechtsoptvolgers 1902-2004**

Brussel, Algemeen Rijksarchief 2011 (*Inventarissen / Rijksarchief Beveren nr 178*).

DEHAUDT Frederic

**De textielindustrie en haar mensen**

9 Getuigenissen / Reportage / CD

Kortrijk, (De Figuranten – Orchestre International du Vetex) 2011.

(zie: <http://www.defiguranten.be/textiel.html>).

DE HERDT René

**Katoenkabaal**

Gent, (MIAT) 2007. (*begeleidend boekje bij de gelijknamige tentoonstelling; ook uitgegeven in het Frans, Duits en Engels*).

DE KEUKELEIRE Erik

**135 jaar Openbaar Vervoer in Gent**

**Uitbouw stedelijk tramnet en buurtspoorwegen in de Gentse regio**

Gent, (de auteur) 2007 (*zie bespreking*).

DE KOONING Mil, LEDENT Gérard, NYS Charlotte, e.a.

**Willy Van Der Meeren: leder zijn Huis. Verleden en toekomst van een Unité d'Habitation in Evere**

Brussel, (CIVA) 2012. ISBN: 978-2-930391-47-2 (*uniek boek over een uniek project van sociale woningbouw, voorbeeldig geanalyseerd en heden een grensverleggend restauratieproject*).

DE LEENHEER Paul

**Het Scheepvaartmuseum Baasrode**

In: Ruimschoots, jg. 12, nummer 3, juli-sept. 2012, p. 10-12

(zie ook

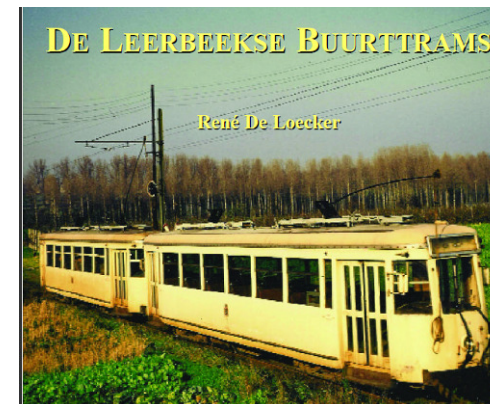
[www.scheepswervenbaasrode.be/](http://www.scheepswervenbaasrode.be/) /  
[www.botter-rosalie.be/](http://www.botter-rosalie.be/)).

DE LOECKER René

**De Leerbeekse Buurttrams.**

Feiten en foto's van de tramlijnen vertrekkend uit het knooppunt der buurtspoorwegen: Leerbeek.

Gooik, (Heemkundige Kring van Gooik), 2004. ISBN 90.80391492.



DE LOECKER Jean-Paul, DE ROOCK André

**Feiten rond het tramverkeer vanuit het station van Leerbeek**

Gooik, (Heemkundige Kring van Gooik), 2006

DEMESURE Brecht

**Over werk en mensen - Een sociaal-economische streekgeschiedenis van Midden- en Zuid-West-Vlaanderen**

Genaaid, 187 p., +CD, Erfgoedgids, Provincie West-Vlaanderen, 2012 (D/2012/0248/16).

DEVOGELAERE Antoon

**Made in Belgium? - De vergeten Belgische gloeilampenindustrie**

Gent Uitgeverij Snoeck

DEVOGELAERE Antoon

**Made in Belgium? - La lampe à incandescence : une industrie belge oubliée**

Gent Uitgeverij Snoeck

DEWEY anthony

### **Traditional Maritime Skills**

In: Ruimschoots, jg. 12, nummer 3, juli-sept. 2012, p. 20-21

([www.traditionalmaritimeskills.eu](http://www.traditionalmaritimeskills.eu))

DE MEYER Pierre, DETEMMERMAN Armgard, e.a.

### **Beleidsplan META 2012-2015**

Mechelen, (META vzw) 2012.

DRIESEN Jerry

### **Blauwe hardstenen puin in Antwerpen**

#### **Een onderzoek naar puin uit de 16 tot de vroege 19<sup>de</sup> eeuw**

Masterproef Monumenten- en Landschapszorg, ARTESIS Hogeschool Antwerpen, academiejaar 2011-2012.

DUSSART-DESART R.

### **Le métro d'Héliopolis a 100 ans**

#### **Evocation des relations entre Le Caire et Héliopolis en tram et en métro**

In: Trama, 2010, nr. 24, p. 7-22.

DUSSART-DESART R.

### **1960, Nationalisation et séquestre des tramways d'Héliopolis et du Caire**

In: Trama, 2010, nr. 26, p. 43-54.

### **Et un cinquième bien wallon sur la Liste du Patrimoine mondial: les sites miniers majeurs de Wallonie !**

In : La Lettre du Patrimoine, nr. 27, juli-sept. 2012, p. 24.

EVELEENS MAARSE Dirk

### **The Belgian Vicinal – tram & light rail fleet**

2012. (*uitgebreide studie over het NMVB rollend materieel, alle verdere inhoudelijke info en info over bestellingen op [www.trama.com](http://www.trama.com)*).

GREENWOOD Barbara

### **Factory girl**

Genaaid, 136 p., 2007 Kids can Press ISBN 978-1-55337-684-1

Originele foto's over kinderarbeid in Canada

met een zeer goede inleiding over industriële archeologie voor kinderen

HAOUDY Karima

### **La gare de Mapocho à Santiago du Chili... arrêt sur la Compagnie Centrale de construction d'Haine Saint-Pierre (Wallonie / Belgique)**

In: Patrimoine de l'Industrie / Industrial Patrimony, nr. 27, 2012 / nr. 1 (14de jaargang), p. 57-65.

HUYGEN Xavier, e.a.

### **Een merkwaardige bloemlezing van bijdragen rond de immateriële mijnwerkerscultuur rond Sint-Barbara als heldin en als patrones van de koolputters -** Sint-Barbarakrant. Genk, (Mijn-Verleden vzw) 2012.

INGHELRAM Liesbeth, DESTROOPER Peter

### **Biscuiterie Jules Destrooper**

Oostkamp (Stichting Kunstboek) 2009. ISBN 978-90-5856-291-3.

JACOBS Peter

### **Een tijdreis door België. Schrijvers op bezoek 1814-1915**

Tielt, (Lannoo) 2012 (*zie besprekingen publicaties*)

JAENEN Marieke

### **De dierentuin van Antwerpen: een tuin- en bouwhistorisch verhaal**

In: M&L, jg. 31, nr. 3 (mei-juni 2012), p. 32 ev.

KRISTOFFERSON Rob

### **Made in Hamilton (Canada)**

#### **19th century Industrial trail**

Brochure 2000 3,50 CAD ISBN 905.972.9133

Te verkrijgen bij "The Hamilton Museum of Steam and Technology", waar twee gerestaureerde Woolf stoompompen te bezichtigen zijn.

Zie gids Hamilton's First pumphouse en [www.hamilton.ca/museums/steammuseum@hamilton.ca](http://www.hamilton.ca/museums/steammuseum@hamilton.ca)

LAGAST Noël

### **Vijfhonderd jaar geschiedenis van de ingenieur - van 1500 tot 2010.**

Antwerpen, (Garant) 2011 (*zie besprekingen publicaties*)

LAPOINTE Gunilla, Roubaix

### **La Piscine. Musée d'Art et d'Industrie André Diligent**

Parijs, (Editions Scala) 2011 (zie [www.roubaix-lapiscine.com](http://www.roubaix-lapiscine.com))

LEFEBVRE Sylvie

### **Bientôt un hérisson dans notre musée**

In : Les nouvelles de La Fonderie, nr. 45, juin 2011, p. 1-2.

LLOYD John, MITCHINSON John

### **The book of general ignorance**

#### **Everything you know is wrong**

Paperback, 299 p., 2006, ISBN 978-0-571-25139-1

Noch Bell, noch Threvitick vonden respectievelijk de telefoon of de stoommachine uit!

MEEUWISSEN Harrie

**Geschiedenis van een melkerij: Sint-Isidorus, Sint-Huibrechts-Lille**  
Heemkundige Kring Sint-Huibrechts-Lille, 2011.

MEIJER Janine, MUELENAER Guido, LOOTENS Brecht, e.a.

**Antwerpen innoveert. Ou: Petroleum Zuid**

In: Blue Gate Antwerp. (Snoeck / Blue Gate Antwerp) 2011. ISBN 978-94-6161-027-0 (*zie besprekingen publicaties*)

OVIEDO GAMES Belem, IWADARE IJIMA Miguel

**El patrimonio Industrial y el Mar. Reflexiones sobre el patrimonio industrial marítimo de Mexico**

Pachuca, (Archivo Historico y Museo de Minería) 2010. ISBN 978607-9503420

**Patent voor “la colonne belge” ontdekt!**

In : Museumnieuws jg. 20, nr. 3, zomer 2012, p. 3.

PAUWELS Bernard

**“God heeft het ons niet gemakkelijk gemaakt. Verhalen uit het Achterland**

In: FARO Tijdschrift over Cultureel Erfgoed, jg. 5 (2012), nr. 2, p. 70-73.

PEET Jan, RUTTEN Willibrord

**Oranje-Nassau Mijnen. Een pionier in de Nederlandse steenkolenmijnbouw 1893-1974**

Zwolle, (Waanders / Oranje-Nassau Groep) 2008. ISBN 978 90 400 8572 7 (*zie besprekingen publicaties*)

PHILIPS Freddy,

**Vuurtorens: erkend maritiem erfgoed of net niet?**

In: Ruimschoots, jg. 12, nummer 3, juli-sept. 2012, p. 8-9.

PIECHOWSKI Cédric

**Une cuve Grauer pour la galvanoplastie**

In : Les nouvelles de La Fonderie, nr. 45, juin 2011, p. 3.

RAYMAEKER Pieter

**Engineering A New World. Een historische schets van het Belgische ingenieursberoep in de 19<sup>de</sup> eeuw**

In: TIC, jg. 29, deel 118, 2<sup>de</sup> trimester 2012, p. 2-27.

SCHOLLIERS Peter

**Waals industrieel erfgoed en (politieke) identiteit**

In: FARO Tijdschrift over Cultureel Erfgoed, jg. 5 (2012), nr. 2, p. 44-49.

SCHUYESMANS Willy

**Steenbakkerijmuseum Boom - Uit de klei getrokken**

In: Touring Explorer, juli-augustus 2012, p. 8 ev.

SLOOTMANS Peter, CHALMET Eline (red.)

**Hij kreeg een genster in het oog, waarom deed hij niet als zijn makker?**

Veiligheidsprenten van Gaston Ebinger. In: TIC, jg. 29, deel 118, 2<sup>de</sup> trimester 2012, p. 34-43.

VAN BELLINGEN Sanne

**De stations van de Dender-Waaslijn**

**Een zoektocht naar de spoorwegarchitectuur van Jean-Pierre Cluysenaar en gebruik in verleden, heden en toekomst**

Masterproef Monumenten- en Landschapszorg, ARTESIS Hogeschool Antwerpen, academiejaar 2011-2012.

VAN DEN BOOGARD Jac, BRAAD Roelof, GALES Ben, VAN DER LAAN

Menno, e.a.,

**Onder de rook van de mijn**

**Het leven van de mijnwerker in Zuid-Limburg**

Zwolle, (Waanders) 2011 (*zie bespreking*).

VAN DER GRAGT Frits, ALBRECHT Marcel, GEERINCK Olivier, KOENOT Luc,

**Couleurs vicinales. Collection images ferroviaires**

Breil-sur-Roya, (Les Editions du Cabri) 2008. ISBN: 2-914603-42-8 / <http://www.cabri.fr>

VANDERSPEETEN Geert

**Fans van Industrieel erfgoed vechten voor oude petroleumhaven**

**Alarm voor ruigstukje Antwerpen**

In: De Standaard, maandag 9 juli 2012, p. D2.

VANDERSTAPPEN Tom

**Museumbewaarplaats NMBS in Leuven**

**Een impressie van een laatste bezoek aan dit erfgoed dat verdwijnt**

In: Leuvens Historisch (Nieuwsbrief van Leuvens Historisch Genootschap), jg. 9, juni 2012, nr. 33, p. 10 -13.

VAN DIXHOORN Philippe

**Vollezele, bakermat van het Brabants trekpaard**

Vollezele, (de auteur) 2000.

VAN LATHEM Theo

**Het paardendorp Vollezele. Geschiedenis en museum**

Sint-Pieters-Leeuw, (de auteur) s.d. ISBN: 978-9081793506 (*Adres auteur: Meersteen 31, 1600 Sint-Pieters-Leeuw*).

VAN SCHOONENBERGHE Eric

**Alcohol tijdens de 19<sup>de</sup> eeuw - Biotechnologie in volle evolutie**

Hasselt, (Nationaal Jenevermuseum) 2012.

VEREENOOOGHE Tijn

[WWW.webrecensie](http://WWW.webrecensie): Waalse erfgoedsites

In: FARO Tijdschrift over Cultureel Erfgoed, jg. 5 (2012), nr. 2, p. 76-77.

VERLIE Roger

**In een klein stationneke...**

**Geschiedenis van de spoorweg en het station in Bodegem**

Sint-Martens-Bodegem, (Heemkring Bodeghave) 1994.

VERSTRAETE Elise

**De openbare typografie van naderbij bekeken. Ghent citytype**

In: TIC, jg. 29, deel 117, 1ste trimester 2012, p. 3-33. Zie ook

<http://elise.recyclerobot.com/>.

VRELUST Jef, PARMENTIER Jan, LAGAE Johan, e.a.,

**Antwerpen Wereldhaven. Over handel en scheepvaart**

Antwerpen, (MAS books) 2012. ISBN 978 90858661-07 (*zie besprekingen*).

## BESPREKINGEN PUBLICATIES

**ALBRECHT Helmuth, KIERDORF Alexander, TEMPEL Norbert (eds.)**

**Industrial Heritage – Ecology & Economy**

**XIX International TICCIH Congress 2009 in Freiberg,**

Germany. Selected papers. Freiberg – Chemnitz, (TU Bergakademie Freiberg & Sächsisches Industriemuseum) 2011.

Deze publicatie is de 10<sup>de</sup> uit de reeks “Industrie-Archäologie – Studien zur Erforschung, Dokumentation und Bewahrung von Quellen zur Industriekultur”. In meer dan 400 pagina’s wordt een ruim maar selectief overzicht aangeboden van op het 14<sup>de</sup> TICCIH-congres (30 augustus tot 5 september 2009) gepresenteerde voordrachten (tijdens plenaire sessies) en papers (tijdens thematische workshops). Het is onmogelijk in te gaan op dit buitengewoon aanbod. We noemen hierna slechts (in Nederlandse vertaling) een handvol titels die ons sterk aanspraken: “Het behoud van industrieel erfgoed te Shanghai” (door Yiping DONG en Binchao HOU); “Ontmanteling of restauratie. De taken van bouwingenieurs bij de reconversie van industrieel erfgoed” (Martin GERSIEK); “Transformatie van het Chi-Ku zoutwinningsgebied in Taiwan” (door Hsiao-Wei LIN); “Het beeld van de industrie in letterkunde en kunsten” (door Franziska BOLLEREY); tenslotte een verhaal over industrieel erfgoed en globalisatie (“In or out of the global box ?” door Györgi NEMETH). De publicatie is een waardevol en divers pakket rond de thematische kapstok “Ecologie en Economie”.

ISBN nr.: 978-3-934512-22-1. Bestellingen via [chemnitz@saechsisches-industriemuseum.de](mailto:chemnitz@saechsisches-industriemuseum.de) / Zie ook [www.ticcih.org](http://www.ticcih.org)

**BAECK Mario, DE CLERCQ Lode, DEKEYSER Liesbeth, SNAET**

**Joris, e.a., Steen & C<sup>o</sup>**

**Brussels Hoofdstedelijk Gewest**

**Directie Monumenten en Landschappen**

**Brussel 2010. ISBN: 978-2-930457-55-0**



“Steen & C<sup>o</sup>” betreft een waardevolle publicatie in de reeks boeken die jaarlijks het thema van de Open Monumentendagen begeleiden. Het huidige deel werd gecoördineerd door Paula Dumont en Brigitte Vander Bruggen. Francins Tournour bijt de spits af met een beschrijving van de geologie van Brussel en de exploitatiegeschiedenis van de befaamde “witte steen”. Daarna gaat dezelfde auteur in op marmersoorten uit de

hele wereld, die de Brusselse monumenten tooien. Lode De Clercq en Joris Snaet vervolgen met een schitterende analyse van stucvarianten en namaaksteen. Ook keramiek, cement en glas spelen een belangrijke in de Brusselse architectuur, zoals Mario Baeck uitvoerig beschrijft. Deze auteur gaat ook in op cimorné, marbrite, plaat- en agglomeraattegels en andere 20<sup>ste</sup> eeuwse toepassingen. Ann Verdonck en Liesbeth Dekeyser vervolgen met een verhaal over sierpleisters en aanverwanten. “Steen & C” is vooral interessant omdat elk auteur passende voorbeelden kiest uit het Brusselse erfgoed.

Jammer dat de publicatie slecht verdeeld is in de handel. “Dat is ook niet de bedoeling” vernamen we van een ambtenaar uit de betreffende dienst. Spijtig, want naar dergelijke informatieve en goedkope (15 euro) publicaties is er veel belangstelling, zo leren wij uit de praktijk.

Zie ook [www.monument.irisnet.be/nl/sensibi/pubomd.htm](http://www.monument.irisnet.be/nl/sensibi/pubomd.htm), waaruit foto.

## DE KEUKELEIRE Erik

### 135 jaar Openbaar Vervoer in Gent

**Uitbouw stedelijk tramnet en buurtspoorwegen in de Gentse regio  
Gent, (de auteur) 2007**

Het tiendelig “magnum opus” van Erik DE KEUKELEIRE over dit onderwerp werd een vijftal jaar geleden afgerond en de 10 delen wordt sindsdien in kopijvorm verspreid. Elk deel is chronologisch opgevat: deel 1 behandelt de periode 1871 tot 1906, deel 2 de periode 1907-1922, deel 3 de periode 1923 tot 1939, deel 4 de periode 1940 tot 1953, deel 5 behandelt de periode 1954-1962, deel 6 de periode 1963-1972, deel 7 behandelt de periode 1973 tot 1985, deel 8 de periode 1986-1996, deel 9 de periode 1997-2004 en tenslotte deel 10 de periode 2005-2007.

Deze mooie reeks met boventitel “**Van paardentram Gent-Zuid – Dampoort tot “Hermelijn” naar Flanders Expo**” heeft de allure van een reeks kronieken, doorspekt met vele honderden weetjes, krantenartikels, (nauwkeurig beschreven) historisch fotomateriaal en technische beschrijvingen, samen goed voor 3910 bladzijden! Voor weinig steden werd het openbaar vervoer zo gedetailleerd bestudeerd als Gent. Prijs per deel = 12 euro.

Daarnaast vermelden we nog de **andere publicaties** van dezelfde auteur. Het betreft de merkwaardige studie “*De Gyrobus Gent-Zuid – Merelbeke, 1965-1959*”. Verder zijn er bundels over specifieke tram- en buslijnen: “*Tramlijn 6 Muidebrug – Meulestede, 1899-1962*”, “*Tramlijn 20 Arsenaal-Melle, 1912-1973*”, “*Tramlijn Moscou + Ledeberg/Gentbrugge*” (2 delen: 1899-1972 en 1973-2007), “*Van paardentram tot autobus op tramlijn 3, 1874-1989*”, “*Trolleybussen op lijn 3, 1989-2009*”, “*Kortrijksepoort en tramlijn 8 St.-Pieters – Sterre, 1912-1962*”. Verder: “*Trein, tram en trolley regio’s Rabot en Muide*” (2 delen).

Verder zijn er uitgaven **over buurtspoorwegen** (N.M.V.B.-lijnen): “*N.M.V.B.-lijn Gent-Zomergem – Ursel, 1886-1959*”, “*N.M.V.B.-lijn Gent-Drongen-Nevele, 1909-1959*”, “*N.M.V.B.-lijn Gent-Evergem-Bassevelde, 1910-1959*”, “*Tramlijn 1 noord-zuidverbinding voor Gent, 1899-2010*”, “*N.M.V.B.-lijnen Oostakker, Wetteren en Lochristi, 1888-1958*”, “*N.M.V.B.-lijn Gent-Zuid – Merelbeke, 1898-1955*” en “*N.M.V.B.-lijn Gent-Herzele-Geraardsbergen, 1907-1955*”.

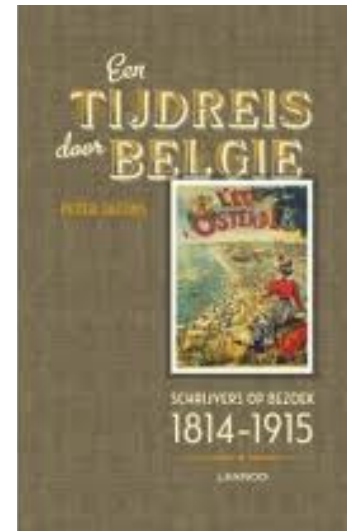
In 2011 kwam “*Spotlights op de 105 drieassers 301 – 405 (1898-2011)*” uit, gevolgd (in januari 2012 verschenen) door “*Chronologie 1870-2011*”, een handig overzicht, een ware kalender en tijdslijn over het openbaar vervoer in Gent. Volgens de onvermoeibare auteur, die SIWE opnieuw mocht ontmoeten op een boekenbeurs, was dit wel zijn allerlaatste publicatie!

Contactgegevens auteur: Erik De Keukeleire, ES-plein nr. 93, 9050 Ledeberg (Gent). Tel.: 09/230.47.05. E-mail: [erik.dekeukeleire@hotmail.com](mailto:erik.dekeukeleire@hotmail.com)

## JACOBS Peter

### Een tijdreis door België. Schrijvers op bezoek 1814-1915

**Tielt, (Lannoo) 2012.** (foto Studon)



Het boek bijna letterlijk een tijdreis van honderd jaar, die begint aan de vooravond van de Slag bij Waterloo, tengenwoordig een nogal onderschatte plek in de Europese geschiedenis, tot een reisverslag uit 1914, over de eerste verwoestingen van WO I. Het brengt een unieke verzameling fragmenten van grote literaire kleppers als Victor Hugo en Stefan Zweig en ook van ‘vergeten’ schrijvers als Adeline Trafton of de laatste koning van Hawaï. De verhalen verrassen door de visie die ze geven op België: amusant, controversieel, onverwacht lyrisch of ironisch. “Schrijvers op bezoek” werd samengesteld en ingeleid door Peter Jacobs en mooi geïllustreerd met oude gravures. Kortom, het is een origineel boek dat vaak doet glimlachen van herkenning of van bevreedend exotisme.

**LAGAST Noël****Vijfhonderd jaar geschiedenis van de ingenieur - van 1500 tot 2010  
Antwerpen - Apeldoorn, (Garant) 2011. ISBN 978-90-441-2740-9.**

Verrassend, zo'n lijvig, vulgariserend wetenschappelijk boek (meer dan 300 bladzijden) over een onderwerp waarover tot voor de (bijna uitverkochte) SIWE-publicatie over nagenoeg hetzelfde werp ("Ingenieurs en hun Erfgoed" 2009) niks te vinden was in de boekhandelrekken...

Significant is dat op de kaft een mooie foto prijkt van de Waalse 19<sup>de</sup> en vroeg 20ste eeuwse scheepsliften op het Centrumkanaal, terecht opgenomen in de UNESCO- Lijst van het Werelderfgoed (WHL – World Heritage List). Overigens staan ook al de neolithische mijn van Spiennes op deze lijst en sedert twee maanden ook nog eens het geheel van 4 (vier!) Waalse steenkoolmijnen en hun omgeving (zie onze rubriek "WALLONIË").



Het boek valt uiteen in tien delen, die samen 51 hoofdstukjes bevatten. De tien delen zijn:

- 1. Ingenieurswetenschappen en de ingenieur in een historisch perspectief (op zoek naar de wortels van de ingenieur, over Stevin als 'eerste ingenieur' in de zuidelijke Nederlanden, over Cockerill als vroeg-industrieel ingenieur en ondernemer,...).
- 2. De industrialisering van de samenleving (met veel aandacht voor Gent, voor telegrafie, voor telecommunicatie...)
- 3. De oprichting van de technische hogescholen en de evolutie van het technisch onderwijs.
- 4. Speciale scholen werden faculteiten.
- 5. De opleidingsinstituten voor burgerlijk ingenieur.
- 6. De academisering van de graad van industrieel ingenieur (hier wordt de chronologische lijn doorgetrokken tot vandaag, een zeer vernieuwend overzicht dus).
- 7. Van ingénieur d'Art et Métiers naar Technisch en Industrieel Ingenieur (zelfde opmerking!).
- 8. De ingenieursverenigingen (vroeger en nu).
- 9. Ingenieursverenigingen en de ingenieursproblematiek (vandaag).
- 10. Epiloog, gevolgd door diverse bijlagen, bronnen (helaas niet alfabetisch maar tegelijk als voorgesteld als "voetnoten"), een (zeer handig) register...

Verschilpunt met de SIWE-"ingenieurspublicatie" is uiteraard de omvang van de huidige studie en het feit dat er veel minder op ingenieursERFGOED gefocust wordt dan op de ontwikkeling van de opleiding en op de arbeidspraktijk van de ingenieurs. Het is een verhaal, dat geplaatst wordt in een breed tijdsperspectief (1500 tot nu) en in de een breed ruimtelijk kader (het internationaal niveau en haar invloed op het nationaal-Belgisch niveau, zeg maar de ingenieursopleiding en –praktijk in Brussel, Vlaanderen en Wallonië). De auteur is erevoorzitter van de Vlaamse Ingenieurskamer en hoofdredacteur van "I-mag" (magazine van dit orgaan). Huidig boek is trouwens een initiatief van deze Vlaamse Ingenieurskamer.

Knap is dat zowel historiek als het heden in bijna even sterke mate aan bod komen.

**Praktisch:** te koop in boekhandel à 39 € ([www.garant-uitgevers.be](http://www.garant-uitgevers.be)). Warm aanbevolen! (P.V.)

**MARTENS Erik (dir.), e.a.****LES MINES, DE MIJNEN THE MINES  
14 films over de belgische steenkoolmijnen**

Het betreft een nieuw titel (boek en DVD) uit de reeks van CINEMATEK. "LES MINES - DE MIJNEN – THE MINES. 14 films over de Belgische steenkoolmijnen" is een prachtige CINEMATEK-realisatie van het Koninklijk Filmarchief. Tal van organisaties en deskundigen uit Wallonië (Bernadette Mérenne-Schoumaker, Alain Forti) en uit Vlaanderen (Bert Van Doorslaer), verleenden medewerking.

De oudste film "Au pays des ténèbres" is een document uit 1911, sterk in de stijl van Germinal. De dvd bevat een materiaal over de opleiding van mijnwerkers, over mijnrampen en over veiligheidsmaatregelen, propagandafilmpjes uit de periode van direct na WO II, documenten over de multiculturele maar hechte samenleving die de mijnwerkers steeds waren. "De strijd om de mijn" (1980) verhaalt over het hoe en waarom van de sluiting van talloze Belgische mijnen. Een der mooiste documenten is "De profundis" van cineast Jean-Pierre Coppens uit 1992, een ware visuele (en auditieve) treurzang over de laatste Belgische mijn (Zolder) die op 30 september 1992 gesloten werd.

"DE MIJNEN" is een drietalige publicatie (alle teksten en commentaren zijn integraal opgenomen in het Nederlands, Frans en Engels. Alle films zijn voorzien van ondertiels naar keuze. Verkrijgbaar tegen 18,00 euro in BOZAR-shop, Ravenstein te Brussel, alsook in de betere boeken- en platenzaak. Warm aanbevolen!

**MEIJER Janine, MUELENAER Guido, LOOTENS Brecht, e.a.**  
**Antwerpen innoveert. Ou: Petroleum Zuid**  
**In: Blue Gate Antwerp. (Snoeck / Blue Gate Antwerp) 2011.**  
**ISBN 978-94-6161-027-0.**

Een vreemd boek, met een provocerende titel. "**Out: Petroleum Zuid**", gedaan met het verleden, op naar de toekomst: "**In: Blue Gate Antwerp**". Innovatie komt op het voorplan, ook al op de cover. Maar meer dan de helft van het boek handelt wel over het rijke verleden van deze zuidelijke lob van Antwerpen, met verhalen over vervuiling en rampen, maar ook met veel nostalgie naar vroegere tijden, over ontelbare noeste werkers en vrijende koppels in de polder, over de stoere "mannen van de petrol, die nergens voor terugdeinsden". Over de langzame terugval en de verdwenen drukte vandaag, over de vier overblijvende bedrijven in de olieverwerking en hun concessie, die tot 2035 loopt... Ook de gebouwengroep van APC (American Petroleum Company) op het kruispunt van Lakweg en Naftaweg, die diverse erfgoedverenigingen, waaronder VVIA en SIWE, bewaard willen zien, komt in beeld (p.49).

Na dit sterk verhaal over vroeger komt (in de laatste 40 pagina's) het Blue Gate project op het toneel, een herontwikkelingsproject voor een groot deel van het gebied Petroleum Zuid, tot stand gekomen "met vallen en opstaan", zoals Guido Muelenaer zelf aangeeft. Hoog gespannen economische verwachtingen én ecologische ambities komen beide aan bod en deze ambities worden met verve gesteund door de Vlaamse overheid. Over de unieke kans om hier erfgoed als mentaal en landschappelijk – visueel referentiepunt te laten fungeren ten aanzien van de nieuwe bedrijven is men echter karig met woorden. Onder een foto van het pijpleidingennetwerk (p. 83) staat wel "dat het een erfgoedrelict betreft dat bij uitstek het beeld van de site bepaalt". Voor informatie over hoe men het gaat integreren is het wellicht nog te vroeg. En hopelijk zal men inzien dat men met de sloop van de zeldzame AMP-cluster een onherstelbare fout gegaat... Want over het unieke karakter van de site is men het wel eens. Zelfs de binnenschipper Lesley Veen (p. 95-96) weet het: "**Zo'n plek vind je nergens ter wereld meer**". Deze oneliner had misschien ook op de cover gekund.

**PEET Jan, RUTTEN Willibrord, Oranje-Nassau Mijnen**  
**Een pionier in de Nederlandse steenkolenmijnbouw 1893-1974**  
**Zwolle, (Waanders / Oranje-Nassau Groep) 2008. ISBN 978 90 400 8572 7.**

Aan het einde van de 19<sup>de</sup> eeuw kwam de steenkolenmijnbouw in Nederland na jaren van stagnatie in beweging. Met de oprichting van de "N.V. Maatschappij tot Exploitatie van Limburgsche Steenkoolmijnen" (de Oranje-Nassau Mijnen) begon in 1893 de fase van de mijnbouw op moderne,

industriële schaal. Andere partikuliere mijnbedrijven en een Staatsmijnbedrijf volgden. Telde Zuid-Limburg in 1893 slechts één mijnzetel, in 1928 waren het er twaalf, waarvan vier "Oranje-Nassau Mijnen waren". Op het hoogtepunt werkten bijna 10.000 mensen in deze vier mijnen en bedroeg de jaarproductie zo'n 2,5 miljoen ton steenkool. De mijnbouwtechnologie in de O.N.Mijnen liep voor op deze, gebruikt in andere mijnbedrijven. De arbeidsvoorwaarden waren er het veiligst. Maar de vondst van grote hoeveelheden Nederlands aardgas kondigde het einde aan de mijnbouw, aangekondigd in 1965. De laatste mijnzetel (O.N.1) sloot in december 1974.

Huidig boek is een monumentaal en luxueus uitgegeven werk (495 bladzijden) over alle aspecten van de Oranje-Nassau mijnen. Het is integraal in het Nederlands en het Engels en de backcover bevat een DVD met uniek documentair foto- en filmmateriaal. Het boek opgebouwd uit 8 hoofdstukken, volgend op een inleidend deel "Ontwikkeling van de steenkolenmijnbouw in Nederland": 1. Het ontstaan van O.N.Mijnen - periode 1893-1907, 2. Verdere ontplooiing in de jaren 1908-1919, 3. Normalisering en aanpassing in 1919-1929, 4. Crisisjaren 1929-1939, 5. Exploitatie onder toezicht en beheer (1939-1948), 6. Ongelijke strijd (periode 1949-1965), 7. De schaduw van morgen (1965-1968) en 8. Eindspel (1969-1974).

Interessant is de navolgende synthese (p. 392-416). Een wetenschappelijk apparaat (met diverse bijlagen, tabellen en noten, bronnen, literatuuroverzicht en register) sluit het boek af.

**VAN DEN BOOGARD Jac, BRAAD Roelof, GALES Ben, VAN DER LAAN Menno, e.a.**  
**Onder de rook van de mijn**  
**Het leven van de mijnwerker in Zuid-Limburg.**  
**Zwolle, (Waanders) 2011.**

Ook deze recente publicatie toont aan dat het mijnverleden niet vergeten wordt, ook als dit al twee generaties achter ons ligt. Het boek kwam tot stand i.s.m. het Sociaal Historisch Centrum voor Limburg en het Regionaal Historisch Centrum Limburg). Na een inleidend deel geven twaalf hoofdstukken een inzicht in de Nederlandse mijnbouw. Dit start met een mooie opsomming van de 12 koolmijnen en hun historie in een notendop. Dan volgen hoofdstukken over aspecten van de uitbating ("de vakopleiding", "het leven ondergronds", "de veiligheid"), afgewisseld met verhalen over het dagelijks leven in het mijnbekken ("De mijnkolonies", "de kolenhandel", "geloof en verenigingsleven", "immigranten"). Het groot formaatboek is zeer goed geïllustreerd en voorzien van een handige register (index). ISBN nr.: 978 90 400 7782 1. Prijs: 29,95 euro. Zie ook [www.waanders.nl](http://www.waanders.nl)





Met de steun van de Vlaamse Gemeenschap en de stad Leuven

