

Nr. 59
januari-februari
2011

Nieuwsbrief van het STEUNPUNT
INDUSTRIEEL en WETENSCHAPPELIJK
ERFGOED vzw

ISSN 1379-0420



De burgemeesters van Borgloon en Leuven proeven van de Belle de Louvainsiroop tijdens het openingsgebeuren SIWE-tentoonstelling Week van de Smaak 2010".
Foto Dominique Zenner

Redactieadres: SIWE vzw - Stapelhuisstraat 15 – 3000 Leuven. Tel.: 016.584342
e-mail: info@siwe.be Website: www.siwe.be Verschijnt tweemaandelijks
Verantwoordelijke uitgever: Patrick Viaene – Land van Waaslaan 156 – 9040 Gent
Redactie: Patrick Viaene, m.m.v.: Lore Boogaerts, Robin Engels en Karel Haustraete
Eindredactie: het SIWE-team / Vormgeving: Alex Baerts / Druk: Theo Veugelen, Lubbeek
Afgiftekantoor: 3360 Bierbeek – erkenningsnr.: P209286 – PB nummer: BC1608

VOORWOORD

Hierbij stellen wij u onze Nieuwsbrief nr. 59 voor. Gewoontegetrouw brengt de Nieuwsbrief verslag uit over voorbije SIWE-activiteiten en kondigt nieuwe activiteiten aan. Er gebeurt veel in het erfgoedlandschap, ook in de sector IWE (industrieel en wetenschappelijk erfgoed), die ons in het bijzonder beroert. De rubriek 'Erfgoednieuws' brengt u per Vlaamse provincie nieuws over wat tal van actoren verder beweegt. Ook IWE-nieuws uit Brussel, Wallonië en een aantal belangrijke evenementen uit het buitenland worden aangekondigd. Ook al kan u niet aan alle genoemde manifestaties en activiteiten deelnemen, heeft u met deze Nieuwsbrief toch een beeld van wat momenteel gaande is. De rubriek 'Uitvinders en uitvindingen' brengt zoals altijd een aantal belangrijke wetenschappelijke ontdekkingen of verjaardagen van uitvindingen onder de aandacht. In 'Onder de leeslamp' wordt een representatieve greep vermeld van recente publicaties, waarvan daarna een aantal nader toegelicht worden.

Geef ons gerust uw aanvullende informatie door in verband met al het bovenstaande. De SIWE-redactie verwerkt deze graag in haar informatiekanalen. We moeten het blijven herhalen: al deze informatie vormt voor SIWE een soort van barometer, die weerspiegelt welke trends en accenten bepalend zijn voor de huidige IWE-sector in en buiten Vlaanderen.

In naam van SIWE: veel leesgenot en dank voor uw reacties op onze werking. Verder wens ik u een voorspoedig en erfgoedvriendelijk Nieuwjaar 2011 !

Patrick VIAENE, voorzitter SIWE vzw

SIWE-OMGEVINGSANALYSE INDUSTRIEEL EN WETENSCHAPPELIJK ERFGOED

Sinds jaren bouwt SIWE een uitgebreide database uit omtrent het werkveld van het industrieel en wetenschappelijk erfgoed in Vlaanderen en Brussel. Deze zgn. "Who is who" werd in 2010 op grondige wijze geactualiseerd. Uit deze gegevens en haar expertise werd een "SWOT-analyse" opgemaakt die de sterkten en zwakten, kansen en bedreigingen in de sector omschrijft en waaruit de noden en behoeften van de IWE-sector kunnen worden afgeleid. Op basis daarvan zal SIWE gerichte acties ondernemen in 2011. De depotproblematiek en het (gebrek aan) beleid omtrent het behoud, de instandhouding en de ontsluiting van dit erfgoed zullen prioritair aan bod komen. U verneemt in een volgende aflevering meer over de wijze waarop SIWE deze noden concreet zal inspelen. Alle suggesties in verband met de acties die wij hieromtrent willen organiseren zijn intussen welkom.

VERSLAG VAN EEN AANTAL RECENTE SIWE-ACTIVITEITEN

11 tot 21 november 2010 “WEEK VAN DE SMAAK” SIWE TENTOONSTELLING “BELLE DE LOUVAIN” IN HET ANATOMISCH THEATER TE LEUVEN

Naar aanleiding van “Week van de smaak / Editie 2010” presenteerde SIWE een tentoonstelling en verschillende randactiviteiten. Het volledige initiatief, een idee van SIWE-lid en voormalig SIWE-stafmedewerker Dominique Vanpée, werd organisatorisch uitgewerkt door SIWE trefpuntcoördinator Lore Boogaerts in overleg en in nauwe samenwerking met D. Vanpée. Voor de



Dominique Vanpée geeft uitleg over de tentoonstelling Foto's D.Z.

administratieve en praktische begeleiding kon gerekend worden op de grote inzet van SIWE-medewerkster Sonja Buedts. Ook talrijke vrijwilligers en vrienden van SIWE hielpen mee bij de voorbereiding en op het openingsgebeuren op vrijdag 11 november. Ondanks de gierende stormwind en de pletsende regen, was er die dag een massale opkomst.

De gelegenheidsvoordracht door Dominique Vanpée, die instond voor het vooronderzoek en de aanlevering van de meeste tentoonstellingsteksten en –objecten, genoot een zeer grote aandacht, ook vanwege de Borgloonse burgemeester Eric Awouters en de Leuvense burgemeester Louis Tobback. De twee ‘burgervaders’ namen na elkaar het woord en waren in de wolven over de nieuwe Lo(v)ense pruimenstroop, die ze van achter het spreekgestoelte in primeur mochten proeven! SIWE zorgde met “Belle de Louvain” en de “Lo(v)onse” pruimenstroop niet alleen voor een zeer geslaagde publieksmanifestatie maar zorgde ook voor een toenadering tussen Brabant (Leuven) en de Limburgse fruitstreek (Borgloon). Deze nieuwe gastronomische specialiteit werd inderdaad, speciaal voor deze gelegenheid, op initiatief van SIWE door de gebr. Bleus van de Borgloonse Stoomstroopfabriek gecreëerd.

Ondanks het stormachtig weer en -force majeure- een ongewild oponthoud op de weg van Borgloon naar Leuven (door een groot gaslek op de grens van Leuven en Holsbeek) kwam de lading strooppotjes op de valreep net op tijd aan na de inleidingen en dankwoorden van de sprekers. De lading werd meteen (samen met documentatie over SIWE) uitgedeeld aan de (op dat ogenblik) 140 aanwezigen.

De tentoonstelling was opgesteld in het unieke kader van het Leuvense Anatomisch Theater in de Minderbroedersstraat 50, een uitzonderlijk monument dat vele bezoekers blijkbaar nog nooit eerder hadden bezocht. De tentoongestelde kunstwerken van Antoon Verbeeck en Ann Dieltjens, de twee artiesten die de merkwaardige ‘centraalbouw’ huren, gaven aan de tentoonstelling nog een extra aantrekkingskracht. De expositie trok ook na de openingsdag veel bezoekers. Alleen reeds tijdens de laatste bezoeke dag daagden ruim honderd bezoekers op. Ook de randactiviteiten genoten zeer veel aandacht.

De “Belle de Louvain” is dus niet langer “een weinig bekende pruimenvariëteit, ooit tot ver buiten Brabant bekend maar die geleidelijk in de vergeethoek geraakte”, zoals wij bij de aanvang van dit project aankondigden. De pruimsoort, vroeger in de volksmond -op weinig flatterende wijze- “Paterskloten” genoemd, een variëteit toegeschreven aan Professor Baptiste Van Mons (1765-1842) is (mede door een aanzienlijke persbelangstelling voor dit SIWE-project) als herboren !



De tentoonstelling zelf, professioneel uitgewerkt door Lore Boogaerts, op basis van door haarzelf en door D. Vanpée opgezocht materiaal, belichtte zowel de teelt, gastronomische aspecten, oude recepten als het wetenschappelijk onderzoek omtrent de Belle de Louvain en aanverwante andere fruitsoorten. Een uitgebreide bijdrage over “Belle de Louvain” mag u verwachten in het lentenummer 2011 van het SIWE-Magazine.

Hoekje van de tentoonstelling Belle-de-Louvain Foto A.B.

Zaterdag 20 november 2010: BEZOEK AAN HET ZUIDERPERSHUIS TE ANTWERPEN

Op zaterdagmiddag 20 november 2010 werden na afloop van de Algemene Vergadering een groep bestaande uit SIWE-leden, effectieve leden en sympathisanten rondgeleid doorheen het Zuiderpershuis, Waalsekaai 14 Antwerpen, één der top-industriële monumenten van Vlaanderen. Eerst leidde Patrick Viaene de aanwezigen rond in de SIWE-tentoonstelling “HET ZUIDERPERSHUIS EN DE VIER ELEMENTEN”. Deze tentoonstelling, zie onderstaande foto A.B., blijft tot nader order nog bezoekbaar in het Zuiderpershuis (zie ook onder “Komende activiteiten”).



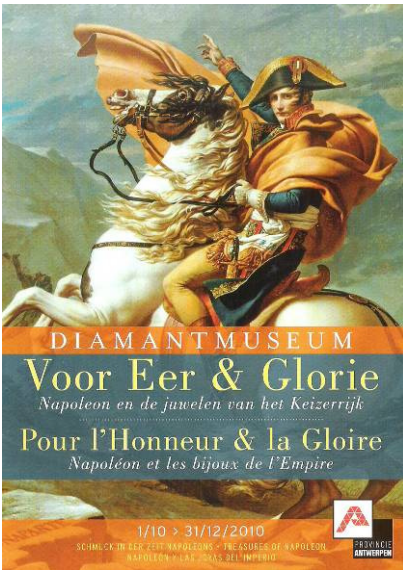
Daarna werden de verschillende ruimten van het gebouw bezocht onder leiding van Francine Smeyers van vzw Zuiderpershuis. Sedert ruim drie decennia ijvert zij met haar collega's voor een erfgoedvriendelijk klimaat in dit complex en promoot er culturele en erfgoedactiviteiten die het patrimonium van het Zuiderpershuis bekendheid geven. Dit kon het SIWE-gezelschap vaststellen in de ateliers en de smidse, waar op die dag Georgische smeden en studenten van de afdeling metaalrestauratie van de Hogeschool ARTESIS (Antwerpen) druk in de weer waren met het gieten van zeldzame metaallegingen en demonstraties van oude smederijtechnieken.



Hoogtepunt van het bezoek was de confrontatie van de unieke hydraulische accumulatoren in het voorgebouw, die samen met de originele, 19^{de} eeuwse draaibanken van het pershuis, zeker een plaats verdienen in de lijst van de Vlaamse topstukken industrieel erfgoed. In de loop van het uitgebreid bezoek was er tijd voor extra netwerking onder de aanwezigen en werden de vriendschapsbanden aangetrokken.

Drukaccumulator met ballastkist in één van de torens
van het Zuiderpershuis – voorgebouw Foto A.B.

Zaterdag 11 december 2010: SIWE BEZOCHT HET ANTWERPSE DIAMANTMUSEUM EN FoMu (Fotomuseum)



Kaft van de folder Diamantmuseum

Met een groep, bestaande uit SIWE leden en SIWE bestuurders werd op zaterdag 11 dec. jl. een exclusief bezoek gebracht aan de collecties van het Provinciaal Diamantmuseum te Antwerpen. Het geleid bezoek had vooral aandacht voor de ontwikkeling van de technologie van de diamantbewerking, maar ook diverse aspecten van de museumwerking kwamen aan bod. Een toemaatje was het bezoek aan de prachtig (en veilig !) opgestelde tijdelijke expositie “Voor Eer en Glorie. Napoleon en de juwelen van het Keizerrijk”. Daarna werd –na een transfer per bus- het Fotomuseum (FoMu) in de wijk Antwerpen-Zuid bezocht, met in het bijzonder aandacht voor de retrospectieve Willy Kessels. Deze expositie belichtte het belang van deze belangrijke Vlaamse fotograaf als publiciteitsfotograaf, zijn werk in dienst van diverse

bedrijven, maar presenteerde ook zijn politieke affiches en zijn zuiver artistiek werk en fotoboeken over (onder meer) Brussel en het Scheldeland. Het oeuvre van Willy Kessels, grotendeels stammend uit de periode 1930-1960, weerspiegelt de maatschappelijke, economische en sociale ontwikkeling van ons land tijdens een cruciale periode uit de vorige eeuw. De recente publicatie over zijn leven en werk, gerealiseerd door het “FoMu”, is in het museum nog steeds voorradig.

Zondag 22 augustus 2010 INFOESSIE “ROLLEND EN RIJDEND ERFGOED”

Op 22 augustus 2010, een zomerse zondag, organiseerde het Forum voor erfgoedverenigingen in het Karrenmuseum een infosessie over conservatie en restauratie van rollend en rijdend erfgoed. Verschillende erfgoedverenigingen (waaronder SIWE) en gepassioneerde particulieren tekenden present om te luisteren naar de restauratieprojecten en beheersplannen van dit mobiel erfgoed.”

In Forum-contact 65 p.15-19 worden de interventies van het Stoomcentrum Maldegem, het Karrenmuseum en Meta besproken. K.H.

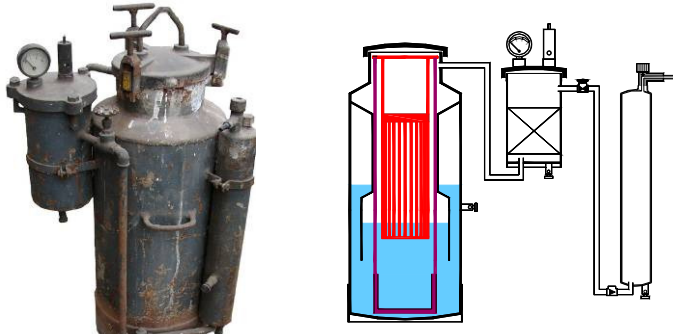
SIWE-COLLECTIE GEÏNVENTARISEERD MET KENFICHES

Een aanzienlijk aantal van SIWE-collectiestukken werden in 2010 verder geïnventariseerd door middel van kenfiches. De reeks kenfiches is ingedeeld in 19 categorieën. Door een categorie aan de klikken op de SIWE-website, wordt enkel de lijst met de naam en foto's van de kenfiches weergegeven, die tot de aangeklikte categorie behoren. Deze categorieën zijn:

1. Mechanische toestellen
2. Mechanische gereedschappen (eventueel met elektrische aandrijving)
3. Mechanische meet- en proeftoestellen
4. Elektrische toestellen of installaties: motoren, verlichtingstoestellen,...
5. Elektrische gereedschappen
6. Elektrische en elektronische meetgereedschappen
7. Radio's, bandopnemers, elektronica (behalve computers)
8. Elektronische meetapparaten
9. Telefoons, telex, gsm, klassieke foto-, dia- en filmtoestellen
10. Bureaumachines : tel-, schrijf- en stencilmachines, uurwerken, e.d.
11. IBM-materieel
12. Computermaterieel (behalve IBM-gerelateerd)
13. Spoorwegtoestellen
14. Labomateriaal glaswerk: glazen temperatuurs- en viscositeitsmeters, ...
15. Labomateriaal optische toestellen: polari- en colorimeters, microscopen,...
16. Labomateriaal weegtoestellen
17. Labomateriaal elektronische toestellen
18. Labomateriaal overige toestellen
19. Diversen

Over de onzekere toekomst van de SIWE-collectie werd reeds eerder in de Nieuwsbrieven van 2010 bericht. De Vlaamse overheid zet geen middelen in voor de werking en de ontsluiting, noch de verhuis en verdere bewaring ervan op lange termijn. Een aantal objecten werden –door de omstandigheden genoodzaakt- door SIWE reeds geschonken aan andere collecties en dit zal in 2011 verder het geval zijn. Geïnteresseerden kunnen nu al een aanvraag indienen met vermelding van de gewenste nummers en hun motivatie. De raad van bestuur zal hierover beslissen. Wij streven er naar dat de belangrijkste en meest complete collectiestukken op hun nieuwe bewaarplaats verder met het etiket van SIWE zullen behouden blijven. Daarom wordt door enkele SIWE-vrijwilligers onverdroten verder gewerkt aan de opmaak van de kenfiches, die ook van nut zullen blijven na de overdracht van de objecten. Uniek is dat op deze kenfiches, die raadpleegbaar zijn op de SIWE website www.siwe.be/onzecollectie.php, niet enkel de gegevens voorkomen die gebruikelijk zijn in inventarissen, maar er wordt ook aandacht besteed aan de werking en het gebruik van de beschreven toestellen en werktuigen. P.V.

Voorbeeld van een kenfiche "De acetylene-generator": zie volgend blad.

SIWE nr.52	Acetylene generator
Doel	Produceren van acetyleen uit carbuur (calciumcarbide of carbid) en water
Type:	
Foto Schets	
Bouwer:	?
Bouwjaar:	wellicht voor 1940
Afkomst :	Geschenken door Siwe lid François Govaerts, in dec 2007 Afkomstig van Albert Corbeels Heverlee firma Castolin Brussel
Afmeting:	LxBxH: 42x60x85 cm inhoud 40: liter
Gewicht:	leeg: 44 kg
Materiaal	vooral staal en gietijzer.
Werking	<p>Het acetyleen (ethyn) C₂H₂ wordt bekomen door water in contact te brengen met carbuur, waardoor volgende reactie ontstaat:</p> $\text{CaC}_2 + 2\text{H}_2\text{O} = \text{C}_2\text{H}_2 + \text{Ca}(\text{OH})_2$ <p>Carbuur (CaC₂) wordt gemaakt door kalk en cokes in een oven te verhitten. Het afvalproduct (CA(OH)₂) is calciumhydroxide of gebluste kalk De carbuur wordt in de centrale korf (rood op figuur) gelegd en het vat wordt tot op ongeveer halve hoogte gevuld met water. Water in contact met carbuur vormt acetyleen gas dat zich ophoopt in het centrale gedeelte van het vat. Bij opbouw van voldoende gasdruk wordt het water (blauwe aanduiding op de figuur) weggedrukt in de holle wand rondom, waardoor de reactie stilvalt (geen contact meer tussen water en carbuur). Naar mate er gas afgenomen wordt zal het water in het centrale gedeelte terug stijgen en komt het opnieuw in contact met de carbuur waardoor er opnieuw acetyleen gevormd wordt. Onderaan in het vat blijft er gebluste kalk achter, die achteraf moet verwijderd worden. Acetyleen, maar dan geleverd in flessen, wordt nu nog steeds gebruikt voor las- en snijbranders. Met acetyleen en lucht kan een temperatuur bereikt worden van 2300 °C, bij gebruik van zuivere zuurstof zelfs meer dan 3000 °C.</p>
Toestand	Tussenschot doorgeroest
Opmerking	De mengverhouding acetyleen/zuurstof is niet kritisch om een f ontplofbaar mengsel te krijgen. Carbuur wordt dan ook dikwijls gebruikt voor het carbuurschieten met een oude melkkruik (simuleert het lawaai van 'n kanon)
Opmaak:	AB op 29.12.2007 - laatste aanpassing: 1.7.2008 e-mail: alex.baerts@skynet.be

Zondag 6 februari 2011: GELEIDE WANDELING “INDUSTRIEEL ERFGOED TE TEMSE”



Molens van
Temse
Foto D.Z.

Om 13.30 uur verzamelen we aan de Toeristische Dienst (Stadhuis) Temse voor een geleide wandeling “Industrieel Erfgoed te Temse” (start 13.45 uur stipt) onder leiding van Roger Andries, auteur van diverse publicaties over dit onderwerp, waaronder “Wandeling door Temse-Centrum 1890-1955” (Temse, 2009). Deelnemen is gratis voor SIWE-leden, andere deelnemers zijn ook welkom en betalen 5 €. Parkeergelegenheid is er vlakbij in de buurt van de Scheldekaai. We vragen uw komst aan te melden via een mail naar info@siwe.be of een sms op GSM-nummer 0474/25.85.86.

Zaterdag 19 en 26 maart en 2 APRIL 2011: “SPOREN IN DE GENTSE HAVEN”

“Sporen in de Gentse haven” gaat op zoek naar het industriële verleden en heden van de actieve haven. SIWE participeert aan dit vormingsprogramma van Vormingplus Gent-Eeklo. Er is samenwerking van de stad Gent (Dienst Stedelijke Vernieuwing & Gebiedsgerichte Werking). SIWE-voorzitter Patrick Viaene treedt als gids op bij diverse wandelvoordrachten en bezoeken. Deze zijn voorzien op de zaterdagen 19 maart, 26 maart en 2 april 2011 (telkens van 13.30 tot 17.00 uur).

Inschrijven vooraf is noodzakelijk. Zie www.vormingplusgent-eeklo.be .
Tel.: 09/242.97.41 (contactpersoon: Sandrine Dewilde).

WORDEN VERDER VERWACHT:

Vrijdag 8 april 2011: FOTOGRAFIE EN INDUSTRIEEL ERFGOED TE LEUVEN

In samenwerking met het Nederlandse BRIE (Brabants Industrieel Erfgoed) en Leuvense actoren zal SIWE fotografen uit het Leuvense en uit 's Hertogenbosch begeleiden, die op verschillende locaties (erfgoedsites, bedrijven, collecties) binnen het tijdsbestek van één dag fotografische reportages realiseren. Doel is via deze creatieve weg tot een originele vorm van uitwisseling te komen tussen deelnemers uit deze twee "zustersteden". Deze dag is een vervolg op een fotografiedag, die op 19 november 2010. plaats vond in Den Bosch. Een van de deelnemers Wouter Lismont heeft zijn schitterende eindproduct op Youtube gezet, zie www.youtube.com/watch?v=BVJrucKa0Eg

Zondag 1 mei 2011: ERFGOEDDAG MET SIWE-PROGRAMMA TE LEUVEN OMTRENT HET THEMA 'ARMOE TROEF'

SIWE bereidt een programma voor met voordrachten door Patrick Viaene omtrent "**Recht op wonen vroeger en nu**", met aansluitend hierop een tentoonstelling o.l.v. Karel Haustraete over "**De voeding van de arme**" en fietstochten o.l.v. Robin Engels omtrent "**Sociaal Wonen vroeger en nu te Leuven**". Meer details hierover volgen op www.siwe.be en in een volgende aflevering van deze Nieuwsbrief.

Donderdag 12 mei 2011: VOORDRACHT "HET RODE OEUVRE VAN FERDINAND DIERKENS"

In samenwerking met het Masereelfonds brengt SIWE een lezing over het leven en werk van architect Ferdinand Dierkens (1856-1936), ontwerper van talrijke gebouwen voor de Gentse socialistische beweging. Plaats van het gebeuren wordt in een volgende Nieuwsbrief medegedeeld. Informatie : joost.vandommele@b-holding.be

O P R O E P E N

HET MAS ZOEKT VRIJWILLIGERS voor onderhoud van (en onthaal van bezoekers aan) HISTORISCHE HAVENKRANEN

Het MAS (Museum aan de Stroom) zoekt een aantal (bijkomende) vrijwilligers voor het onderhoud van haar historische havenkranen, hulp bij onthaal en rondleidingen, enz. Eigenlijk is er veel meer nodig, zoals SIWE reeds herhaaldelijk benadrukte: voor een grondige en professionele restauratie van deze unieke collectie havenkranen is het echt vijf voor twaalf ! Hiervoor zou de Vlaamse overheid prioritair en zonder dralen de nodige middelen moeten vrijmaken. Maar alle beetjes voor voorlopige instandhouding, ook van vrijwilligers, helpen ! Geïnteresseerd ? www.mas.be Tel.: 03/206.09.40.

VERHALEN EN BEELDEN GEVRAAGD OVER PETROLEUM-ZUID

Guido Meulenaer zoekt als contactpersoon van een publicatieproject informatie over de zone Petroleum-Zuid, een erfgoedrijk industriegebied langs de Schelde, gelegen even ten zuiden van Antwerpen. Het boek verschijnt in de loop van 2011. Contactgegevens Guido Meulenaer: tel.: 03/338.23.57 / E-mail: guido.meulenaer@stad.antwerpen.be .

GEZOCHT: RUIMTE OM TE SMEDEN EN VOOR UITVOEREN VAN METAALCONSERVATIETECHNIEKEN

Klaas Remmen, student Artesis hogeschool, Opleiding Conservatie en Restauratie van Metalen zoekt i.o.v. docent Seerp Visser een geschikte plaats voor smederijdemonstraties (omgeving Antwerpen). Doel is er jonge smeden op te leiden, nu de smederijactiviteiten in het Zuiderpershuis bemoeilijkt worden door “burenklachten”. Naast smeden wil men ook andere kunsten en restauratie promoten en onderwijzen, workshops en cursussen organiseren. Wie een tip heeft contacteert Klaas Remmen: klaasremmen@gmail.com .

ACADEMIE VOOR DE STREEKGEBONDEN GASTRONOMIE (ASG) ZOEKT ONDERZOEKERS EN MEDEWERKERS

ASG ontstond in 1981. De vereniging koos onlangs als lemma: “Academie voor de Streekgebonden Gastronomie – waar geografie, cultuur en toerisme elkaar ontmoeten”. ASG wil zich met dit nieuw predicaat profileren als documentatie-, kennis- en innovatiecentrum. Men leest hier meer over op www.asg.be. Geïnteresseerden kunnen contact nemen via E-mail secretariaat@asg.be of jacques.collen@skynet.be .

ERFGOEDNIEUWS UIT DE REGIO'S

BELGIË (ALGEMEEN)

CINEMATEK-DVD "RAIL DE BELGISCHE SPOORWEGEN" PRESENTEERT FILMMATERIAAL OVER DE ODYSSEE VAN 175 TREIN IN BELGIË



Naar aanleiding van 175 jaar spoorwegen in België gaf CINEMATEK (Koninklijk Filmarchief te Brussel) in 2010 een DVD uit, gevat in een begeleidend (drietalig) boek met inleidende hoofdstukken en commentaar bij alle filmdocumenten, nl.:

- “**Langs het spoor**” Regie: Charles Dekeukeleire, 1952 – 23 minuten;
- “**50 jaar NMBS**” S.n., 1976, 28 min.;
- “**NMBS-groep**” Eric Figon, 2009, 6 min.;
- “**1835-2010: De odyssee van de trein: 175^{ste} verjaardag van de spoorwegen**” E. Figon, 2010, 6 min.;
- “**De tijd van de stoom**” Raf Haantjes en R. Vanden Eynde, 1966, 19 min.;
- “**Groote herstelling van een locomotief van het type 64**” Jan Vits, 1939, 9 min.;
- “**Elektrificatie van de lijn Brussel- Charleroi**” J. Vits, 1949, 6 min.;
- “**Sabotage**” Jacques Kupissonoff, 1945, 14 min.;
- “**Bewaakte en onbewaakte overweg**” Charles Kerremans, 1965, 2 min.;
- “**Spoorwegen in het nieuws**” Diverse fragmenten uit de periode 1919-1966;
- “**Spoorwegen in de reclame**” Compilatie m.b.t. de periode 1959-2010.

Zie ook www.cinematek.be, waarop de andere door Cinematek uitgebrachte “DVD’s met boek” vermeld worden. Een aantal ervan hebben raakvlakken met het IWE-werkveld, zoals “Sabena Belgian World Airlines”, “Exptopia, de Belgische Wereldtentoonstellingen”, “Docks & Dockers, de Belgische zeehavens 1900-1970”, en “Agriculturen 1920-1970”.

Zie ook: <http://www.febelrail.be/news/DVD-RAIL-CINEMATEK.pdf> en http://www.cinematek.be/index.php?node=30&dvd_id=41&category= (foto).

VLAANDEREN (algemeen)

WEV PARTNER IN STUDIE REVITALISERING INDUSTRIEHAVENS

Watererfgoed Vlaanderen (WEV vzw) is een partner in een studie naar revitalisering van oude industriehavens van Vlaanderen en Nederland. WEV zal als deel van een consortium opereren. Het onderzoek wordt geconcentreerd op Antwerpen, Gent, Hasselt, Tilburg en Vlissingen.

Oprachtgever is de Stad Gent en het project kadert in het Europees Interreg programma. Doel van het onderzoek is voorbeelden van “good practice” in kaart te brengen en de gevolgde strategie voor behoud en ontsluiting van het haven- en maritiem erfgoed te bespreken.

COLLECTIE META: RAADPLEEGBAAR VIA INTERNET



META (Mobiël Erfgoed Tram en Autobus vzw) is de koepel van Vlaamse verenigingen, actief in de erfgoedzorg rond historische trams en bussen. Via <http://www.metavzw.be/collectie-trams> (waaruit foto) krijgt u informatie over de werking van META, haar leden en antwoorden op allerlei vragen zoals:

Wanneer is de Tramsite te Schepdaal en het VlaTAM te Berchem open voor bezoek? Hoeveel stoomtrams zijn in Vlaanderen bewaard gebleven?

Via de website www.metavzw.be kan men ook inschrijven op de elektronische nieuwsbrief van de vereniging.

VERENIGING IN DE KIJKER: JEUGD, CULTUUR & WETENSCHAP

Jeugd, Cultuur en Wetenschap (JCW vzw) is een vereniging, die door allerlei initiatieven, wetenschap laagdrempelig maakt voor jongeren. De vereniging werkt onder andere mee aan de jaarlijkse Dag van de Wetenschap (zie www.dagvandewetenschap.be). In 2010 viel deze op 21 november en de dag

luidde de start in van de Vlaamse Wetenschapsweek. Jongeren konden dan gratis het Planetarium bezoeken in Brussel en nadien deelnemen aan een workshop “Sterrenbeelden maken”. JCW geeft een eigen tijdschrift, “JCWeetje”, uit. De publicatie wordt ondersteund door het Actieplan Wetenschapscommunicatie, een initiatief van de Vlaamse Overheid. In JCWeetje wordt ingegaan op de geschiedenis van uitvindingen, maar worden ook hedendaagse actoren van de wetenschap in en buiten Vlaanderen voorgesteld. In het laatste nummer van JCWeetje (2010, nr. 4) interviewde men een medewerker van VITO, een toonaangevend Europees onderzoeks- en adviescentrum, gevestigd te Mol (www.vito.be). In dezelfde aflevering verhaalt Roeland Heerema over zijn deelname aan EUCYS 2010 (European Union Contest for Young Scientists). De activiteiten van JCW worden beschreven op www.jcweb.be. Contactadres JCW: Vlaanderenstraat 101 te 1800 Vilvoorde. Tel.: 02/02/252.58.08.

PROVINCIE ANTWERPEN

ANTWERPEN: HET RIJN- EN BINNENVAART MUSEUM, UW BEZOEK MEER DAN WAARD



Zicht buiten en binnen het Rijn- en Binnenvaart Museum Foto A.B.

Nu het MAS (Museum aan de Stroom) voorlopig nog niet afgewerkt is, kan men voor een kennismaking met een boeiend aspect van het maritiem erfgoed, met name de binnenscheepvaart, terecht in het naast de nieuwbouw van het MAS gelegen Rijn- en Binnenvaart Museum. Het museum, opgericht of het eind van de jaren 1980, bestaat uit een vloot van typische binnenschepen, de “Mon Désir”, “Angèle” en “Liomar”, waarin de geschiedenis en actualiteit van de binnenscheepvaart geïllustreerd wordt met tal van waardevolle objecten, scheepsmodellen en iconografische documenten.

Adres: Bonapartedok (zijde Godefriduskaai). Open elke woensdag 14-18 uur van half april tot half oktober, verder de eerste zaterdag van de maand van 10 tot 18 uur. Voor groepen het hele jaar door na afspraak via E-mail naar een van volgende adressen: cornelis.rademakers@belgacom.net, huysmans.w@skynet.be of albert.verdoren@telenet.be.

ANTWERPEN: MAS-INFOPUNT HOUDT JE OP DE HOOGTE

Om op de hoogte te blijven van de werkzaamheden en voorbereidingswerken in het MAS is een bezoek aan het "INFOPUNT" aangewezen. Deze info-container staat op het Hanzestedenplein (zuidzijde van het Bonapartedok) en is open: elke woensdag van 10 tot 16.30 uur, op zaterdag en zondag van 13 tot 16.30 uur.

EEN WEBSITE OVER HET SLEEPBEDRIJF ANTWERPEN



Voorblad website

Het Antwerpse Havenbedrijf werkte een speciale website uit omtrent de geschiedenis en actualiteit van het sleepbedrijf met boeiend beeldmateriaal over sleepboten en materiaal ingezet door de sleepdienst van het Havenbedrijf: http://users.telenet.be/sleepbedrijf/SL_New.html.

ANTWERPEN: DOELSE KOGGE KAN BEZOCHT WORDEN

Elke donderdag om 14 uur kan de Doelse Kogge (in restauratie) bezocht worden, na afspraak met de onderzoeker Maritiem Erfgoed, Tom Lenaerts. Adres: Waterbouwkundig Laboratorium, Berchemlei 115 te Borgerhout. E-mail: tom.lenaerts@rwo.vlaanderen.be / Tel.: 02/553.16.66.

ANTWERPEN: NATIONAAL MUSEUM VAN DOUANE EN ACCIJNZEN VERHUISD

Het Nationaal Museum van Douane en Accijnzen is onlangs verhuisd uit haar lokalen aan Kattendijkdok-Oostkaai. De inrichting van de nieuwe stek in de Ellermanstraat te Antwerpen is volop aan de gang. We houden u op de hoogte van de heropening van het museum. Secretariaat-adres: Kattendijkdok-Oostkaai 22, 2000 Antwerpen / tel.: 03/ 229.22.42.

Zie ook <http://home.scarlet.be/douanemuseum>

DUFFEL: HET GEMEENTELIJK MUSEUM “HET GASTHUIS”

Dit in 2006 geopende museum is één van de (veel te) weinig bekende musea in Vlaanderen en omvat het **Museum voor Verpleegkunde** en het **Heemkundig Museum**. Deze zijn ondergebracht in een imposant kasteel vlakbij een psychiatrische instelling. Het kasteel fungeerde tot WO I als buitenverblijf van een Antwerpse familie van industriëlen. Na de oorlog werd het ingericht als ziekenverblijf en vanaf 1946 deed het dienst voor het onderwijs van verpleegkundigen. Het Museum voor Verpleegkunde bekleedt een aparte positie en illustreert de verpleging en de ziekenzorg vanaf de middeleeuwen tot vandaag, inclusief het opvangen en begeleiden van kraamvrouwen. Dit museum presenteert collecties van medisch, verpleegkundig en didactisch materiaal, archiefstukken en grafische voorstellingen in verband met de ziekenzorg. Het heemkundig museum toont topics uit de lokale geschiedenis met inbegrip van het industriële verleden van Duffel.

Adres: Rooienberg 21b, 2570 Duffel. E-mail: museum@duffel.be

Toegangsprijs 1 €, open elke woensdag en zondag van 14 tot 17 uur, met uitzondering van juli en augustus, kerstvakantie en feestdagen.

LIER: CONCEPTONTWIKKELING TIJD EN RUIMTE VOOR DE ZIMMERTOREN

De Stad Lier voorziet een “Conceptontwikkeling Tijd en Ruimte” voor de Zimmertoren. Door een actuele inkleding van de Zimmertoren wil men komen tot een verhoging van het bezoekersaantal voor de attractie, voor de stad Lier en voor de regio. Uit het strategisch plan voor Toerisme in Lier blijkt immers dat er ingrijpende veranderingen nodig zijn om deze belangrijke toeristische attractie een actuele, interactieve en professionele uitstraling te geven. Het toeristisch onthaal zal een volwaardige plaats krijgen in het Opsomer-Timmermanshuis (aan de overzijde van de Zimmertoren gelegen) en gelinkt aan het nieuwe mobiliteitsplan (beantwoordend aan de UNESCO vereisten) en de volledige herinrichting van het parkgebied rond het Opsomer-Timmermanshuis. De eerste stap in dit project is het laten uitvoeren van een conceptontwikkeling voor de Zimmertoren. *(Met dank aan Lore Boogaerts).*

MECHELEN: GEDRUKTE STAD

Naar aanleiding van de 250 jaar Stedelijke Erfgoedbibliotheek in het Mechelse Stadsarchief en het onderzoeksproject van STCV ("Short Title Catalogus Vlaanderen") werd in het Museum Schepenhuis (Steenweg 1, 2800 Mechelen) de tentoonstelling "Gedrukte stad" (met bijhorende publicatie) gerealiseerd, handelend over het rijke drukkerijverleden van deze stad. In het bijzonder de periode 1600-1800 was een vruchtbare periode en deze krijgt in dit project de volle aandacht. STCV is een online databank van het handgedrukte boek in Vlaanderen (en in het bijzonder in Mechelen) met betrekking tot de 17^{de} en 18^{de} eeuw. De expo loopt nog tot 16 januari 2011. Dagelijks open van 10 tot 17 uur, behalve op maandag. Zie ook www.erfgoedcelmechelen.be en www.vlaamse-erfgoedbibliotheek.be/activiteit/tentoonstelling-gedrukte-stad-mechelen

RECHTZETTING: OLEN: RADIOMUSEUM TECHNO-NOSTALGIA



De eerdere mededeling dat het 'Techno-Nostalgia' (een internationale ruilbeurs voor oude technieken) plaats zou vinden op zaterdag 12/02/2011 van 9u30 tot 14u30 in het Radio-museum te Olen, berustte op een misverstand. Deze beurs gaat door in het Emmen Eden Hotel, van Schaikweg 55, 7811 Emmen te Nederlan. Onze excuses voor de fout in onze berichtgeving.

SINT-KATELIJNE-WAVER: BEZOEK HET GROM

"t Grom" is een "doe-museum" rond groenten- en tuinbouwerfgoed. In het groentemuseum ontdekt men vergeten tuinbouwmateriaal, de technieken ingezet bij de groenteteelt, de geschiedenis van de bewaarstechnieken van groenten. In de tuinen kan de oude serres (met 'beddencultuur') bezoeken, een meteostation en een "bijenhal". De heemkundige kring Erf & Heem (www.erfenheem.be) verzorgt regelmatig tijdelijke tentoonstellingen in 't Grom. Ook de toeristische infobalie van St.-Katelijne-Waver is te vinden in 't Grom. Er zijn allerlei arrangementen voorzien in verband met groepsbezoeken, schoolbezoeken, het bijwonen van workshops en het verhuren van ruimten voor activiteiten van derden.

PRAKTISCH:

't GROM is open voor individueel bezoek op werkdagen, maar gesloten op dinsdag, zaterdag en zondag. Adres: Midzelen 25A, 2860 Sint-Katelijne-Waver. Tel.: 015/31.50.55. Meer info op www.tgrom.be

PROVINCIE LIMBURG

WINTERSLAG (GENK): BEZOEK C-MINE

Ook na afloop van de fraaie tentoonstelling “Genk door schildersogen”, die afliep op 5 december jl. (zie vorige SIWE-Nieuwsbrief), zijn de voormalige energiegebouwen van de koolmijn van Winterslag te bezoeken. Een bezoek met een gids wordt aanbevolen. Er zijn verschillende formules: een “Begeleide wandeling op de site van de mijn”, een “Cultuurwandeling Winterslag”, een “Tuinwijkwandeling” of een “Ingrediëntentocht Vennestraat” die focust op het multiculturele karakter van deze straat in de schaduw van de vroegere koolmijn. Alle info bij C-mine bezoekersonthaal, bel naar telefoonnummer 089/65.44.90, mail naar c-minebezoekersonthaal@genk.be en surf naar www.c-mine.be.

COALFACE-EXPOSITIE ALS IDENTITEITSVERSTERKER IN DE MIJNSTREEK

Tot 13 februari 2010 loopt in de Coalface Gallery, Vennestraat 127/2 te 3600 Winterslag (Genk) een tentoonstelling met werk van fotografe Nele BROCKAERS en grafisch ontwerper Nick KOSTER. Het fotografieproject “W” van N. Bronckaers handelt over identiteitsvorming bij jonge volwassenen in de mijnstreek. Ze presenteert portretten van tien jongeren uit Winterslag. In het kader van zijn Masterproject grafisch ontwerp focust ook N. Koster op Winterslag. Zijn werk handelt over identiteit en de beelden die getoond worden getuigen van het sterk samenhangsgevoel in de mijnstreek. Meer informatie op www.coalface.be, waaruit onderstaande foto.

COAL FACE

IDENTITY UNDER CONSTRUCTION



WTS
17 dec 2010 > 13 feb 2011
Nele Bronckaers
Niek Kosten





Gert Jochems
Dampremy



Bert van den Bosch
Eckley miners' village



Anoniem
Breekbaar Verleden

PROVINCIE OOST-VLAANDEREN

STOOMTREIN DENDERMONDE-PUURS vzw LEGT OMLOOPSPOOR AAN TE SINT-AMANDS

De vzw Stoomtrein Dendermonde–Puurs krijgt een subsidie van 66.100 € voor de aanleg van een omloopspoor in Sint-Amands. De aanleg van deze kruisingsmogelijkheid op de enkelsporige spoorlijn geeft de mogelijkheid om met een intensievere en betere dienstregeling te rijden. Treinen kunnen elkaar nu niet kruisen, waardoor pas na terugkomst de trein opnieuw kan vertrekken, wat ongeveer twee uur duurt. Een treinrit met de stoomtrein kan ook het startpunt zijn voor een verdere ontdekkingsstocht binnen de regio. Zie ook : <http://www.toerismevlaanderen.be/showpage.asp?iPageID=1058>

GENT: CONFERENTIE “DANGEROUSLY YOUNG” IN HET MUSEUM DR. GUISLAIN

‘Gevaarlijk jong. Kinder- en jeugdpsychiatrie in een historisch perspectief’ is de titel van de 30^{ste} Internationale conferentie over de geschiedenis en het erfgoed van de psychiatrie. Deze gaat door op 28 en 29 april 2011 in het Museum Dr. Guislain. Alle informatie op: www.museumdrguislain.be

GENT: “OP VAKANTIE !” IN HET GENTSE MIAT

Tot 24 april 2011 loopt in het MIAT, Minnemeers 9 te Gent de tentoonstelling “Op Vakantie!”. Ze belicht het toenemend belang van de vrijetijdsbesteding in de industriële (en post-industriële) maatschappij, in het bijzonder de ontwikkeling van de reiscultuur, die in de loop van de 20^{ste} eeuw ook realiteit werd, ook voor de “werkende klasse”. Een Citroën 2PK prijkt als blikvanger van de tentoonstelling op folders en affiches. Alle praktische informatie over deze manifestatie op www.miat.be (ter herinnering)

MALDEGEMS STOOMCENTRUM VERWERFT TOPSTUK



Het Stoomcentrum te Maldegem verwierf het door Cultuurminister Joke Schauvliege als allereerste treinvoertuig erkend Vlaams topstuk. Het betreft een zeer zeldzame smalspoorloc die zal ingezet worden in het Stoomcentrum. De locomotief is één van de ‘Liliputlocs.’, gebouwd te Tubize, kort na de bouw ingezet in diverse grote tentoonstellingen, o.m. de Wereldtentoonstelling 1935.

Foto uit www.stoomcentrum.be

PROVINCIE VLAAMS-BRABANT

GRIMBERGEN: HET MOT IN DE WEER OMTRENT WATERPUTTEN



“Wat met de waterput?” is een project van MOT, gelanceerd in het voorjaar van 2010 (zie ook www.siwe.be/activiteit.php?id=85 , waaruit deze foto). Het project focust op de pre-industriële waterbedeling en –bevoorrading, in het bijzonder in Vlaanderen. Elke oude waterput vormt een belangrijk maar ietwat vergeten onderdeel van ons technisch verleden. Op www.mot.be vindt men het “waterputtenplatform” van het MOT, waarmee campagne gevoerd wordt over het in kaart brengen van de weinige waterputten die in onze gewesten nog overgebleven zijn. Alle informatie over het bestaan van oude waterputten is welkom. Weet je zelf nog zo’n oude waterput staan in je omgeving ? Meld dit

dan aan het MOT via info@mot.be of bel naar tel. 02/270.81.11. Contactpersoon is Florence Van Driel.

GRIMBERGEN: PLANNEN VOOR DE OYENBRUGMOLEN



In “Randkrant” (november 2010) worden de plannen belicht voor een tweede leven voor de Oyenbrugmolen, gelegen op de Maalbeek. De eigenaars willen de molen tot nieuw leven brengen door deze uit te rusten met een nieuw waterrad voor de opwekking van “groene stroom”. Een middenslagrad lijkt hiervoor het meest opportuun. Tot circa 50 jaar geleden werd de molen aangedreven met een “Gerardturbine”. De eigenaars (sinds 1977), Erik Van Hemelrijck en Linda De Wit willen de renovatie inpassen in een educatief project, dat de gemeente belooft te zullen ondersteunen. Een beloftevol project ! Foto www.molensvlaamsbrabant.be/OMD_Oyenbrugmolen.html

LEUVEN: COLLECTIE MICHOTTE WERD BESCHREVEN EN IS TE BEZOEKEN

In SIWE-Nieuwsbrief 58 (p. 50-51) kon u al een bespreking lezen van het recente boek van Marleen BROCK, in opdracht van de Commissie Academisch Erfgoed geschreven over de psychologische onderzoeksapparatuur uit de collectie Michotte. Deze unieke collectie is bewaard in de bibliotheek van KUL-Faculteit Psychologie en Pedagogische Wetenschappen (in de Dekenstraat). Professor Michotte (1881-1965) bracht het grootste aantal instrumenten van de huidige verzameling samen in het Leuvense Laboratorium voor Experimentele Psychologie. Hij werd directeur van deze instelling in 1913. De fascinerende instrumenten illustreren hoe men hoopte om via waarneming en metingen meer te weten te komen over de werking van de menselijke psyche. Dat inzicht werd uiteraard in de loop van de jaren gecorrigeerd en de toestellen tonen dit ook aan.

Over de collectie is ook informatie te vinden op het internet. Raadpleeg www.erfgoedplus.be www.europeana.eu www.arts.kuleuven.be/erfgoed/psy/index.html

LEUVEN: BRUTALE AFBRAAK BROUWERIJPAND VRIESLANDT



Brouwerij Vrieslandt later Firma Deneuter Foto LHG

Medio november werd het brouwerijpand Vrieslandt door NV Globis in een extreem snel tempo gesloopt, ondanks intensieve protestcampagnes van o.m. het Leuvens Historisch Genoot (LHG). De juridische projectontwikkelaar Globis voelde de tegenwind van het door LHG (bij de Rechtbank van Eerste Aanleg) ingestelde Kortgeding tegen het project al aankomen. Hij liet het bewuste pand op één etmaal (18 november jl.) afbreken,

alvorens de Rechtbank uitspraak kon doen. De sloop gebeurde zo snel en brutaal dat stukken muur tot midden de openbare weg belandden, terwijl de politie (vervolgen, maar zonder echt in te grijpen), toekeek. SIWE betreurt ten zeerste de manier waarop, door een dergelijke handelwijze, elke democratische argumentatie (ten gunste van erfgoedbehoud) wordt ontkracht. Voor een stad als Leuven, die haar brouwerijerfgoed hoog in het vaandel draagt (naar eigen zeggen toch), was hetgeen gebeurde meer dan een schoonheidsfout... Reacties in verband met deze behoudsactie kan u kwijt bij Ramon Kenis (raymond.kenis@c3A.be / tel. 016/23.34.01, liefst tussen 9 en 10 uur).

LEUVEN: NIEUW LEERCENTRUM IN OUD FARMACIEGEBOUW K.U.LEUVEN

Hoewel de plannen nog niet echt bekend zijn bij studenten, is de K.U.Leuven van plan om in de oude Farmaciegebouwen aan de Campus Sociale Wetenschappen een splinternieuw leercentrum op te richten. “Het grote voordeel van het leercentrum is dat het maar drie dagen op het jaar zou gesloten zijn en voor de rest tijdens de week open zou zijn van 8 uur 's morgens tot middernacht”, aldus Inge Geerardyn, die voor de studentenraad LOKO het dossier opvolgt. Altijd open? Waarom kan dat dan niet met de bibliotheken? Het verschil blijkt te zitten in het feit dat Agora een geïntegreerd leercentrum beoogt tegenover de versnipperde capaciteit van de bibliotheken... De opening voor het leercentrum is gepland voor oktober 2012. Maar... het geld is op. Toch kijken we uit naar dit project met kleine en intieme groepsworkruimtes met alle nodige multimedievoorzieningen en zelfs een ontspanningsruimte. (Karel Haustraete)

LEUVEN: ICAG-MIDDAGVOORDRACHTEN

Op 4 februari, 18 maart en 20 november 2011 telkens om 12 uur (tot 13.30 uur) kan men deelnemen aan ICAG-middagvoordrachten in de Salons van het Atrechtcollege, Naamsestraat 63 te Leuven. Inschrijven is verplicht : kristel.janssens@icag.kuleuven.be / Verder gaat op 4 november e.k. een studiedag door “Platteland en biografie in Vlaanderen en Nederland”, zie www.icag.be en www.kuleuven.be/icag/files/flyer_seminariereeks_icag_web.pdf

LEUVEN: 7th LABORATORY HISTORY CONFERENCE



Van 2 tot 8 juni 2011 gaat te Leuven de 7^{de} conferentie door over de geschiedenis van laboratoria. Alle informatie op <http://www.dwc.knaw.nl/call-for-papers-7th-lab-history-conf/> , waaruit deze foto.

PROVINCIE WEST-VLAANDEREN

VLASNIJVERHEID EN -ERFGOED IN BEELD

Het verleden van de wegwijzende vlasnijverheid in West-Vlaanderen blijft boeien en velen zijn vaak op zoek naar beeldmateriaal hierover. Dit is in overvloed aanwezig, ook op film. Een greep uit het aanbod. Spraakmakend was destijds de documentaire "**Vlasbewerking en Textielbereiding omstreeks 1930 en nu in de Leiestreek**", een video-productie door de Vriendenkring Nationaal Vlasmuseum te Kortrijk o.l.v. Bert De Wilde (nog steeds verkrijgbaar in de museumwinkel). Ook boeiend en veel recenter is "**Een Verleden in het Vlas. Vlasverhalen uit het Texas van Vlaanderen**", gerealiseerd door Brecht Dewaele, Hans Dobbelaere en Carlos Van Craeynest van Vlasparlee (www.vlasparlee.be). Deze realisatie in DVD-vorm toont het resultaat van interviews met 35 "vlassers" die als "vlasveteranen" vol geestdrift en weemoed over hun leven en werk verhalen. Een ander, zeker vermeldenswaard product, is "**Vlasman**", een documentaire film door Jan Lapeire, uitgebracht najaar 2009 (zie www.vlasman.be). De film behaalde vorig jaar diverse onderscheidingen op filmfestivals. De DVD Vlasman werd bekroond op het kortfilmfestival in Leuven (Docville) en enkele exemplaren zijn te verkrijgen aan kostprijs (19,50 €) in het SIWE secretariaat.

IZEGEM: PROJECT "IN HET WIEL VAN ODIEL"

In 2012 zal het 100 jaar geleden zijn dat Odiel Defraeye uit Rumbeke (een deelgemeente van Roeselare) als eerste Vlaming de Ronde van Frankrijk won, de eerste in een lange rij wielercoryfeeën uit de streek van Midden-West-Vlaanderen. Minder bekend is dat Odiel, voor hij het maakte in de wielrennerij, werkte als borstelmaker in Izegem. Met het project "**In het wiel van Odiel**" wil de Stad Izegem aan de hand van de figuur van Odiel Defraeye het rijke industriële verleden van de kanaalzone ontsluiten op een hedendaagse, belevingsvolle wijze. Hiertoe werd een breed partnerschap opgezet met partners uit diverse expertisedomeinen (erfgoed, cultuur, toerisme, digitale media). Dit heeft ertoe geleid dat de bezoeker vanuit het levensverhaal van Odiel Defraeye computer-games kan ontwikkelen en ook games kan gebruiken die door anderen ontwikkeld werden voor hun bezoek. Aan de hand van deze games kan de bezoeker zelf het verleden van de streek ervaren en vormgeven: het Borstel- en Schoei-selmuseum in Izegem, het Wielermuseum in Roeselare en de Kanaalzone tussen de twee steden. De samenwerking tussen de musea van Izegem en Roeselare, zit in het concept door die via een 'spel' langs de kanaalzone te verbinden. Het innovatieve van deze aanvraag is dat men gebruikersgerichte software ontwikkelt. Men ontwerpt een frame dat de bezoeker toelaat (indien ge wenst) zelf zijn eigen spel te ontwikkelen. Bovendien zal men zo proberen een community van spellenmakers online op te starten, wat zorgt voor sociale interactie en een multiplicatief effect in een brede toeristische doelgroep. (L.B.)

BRUSSELS HOOFDSTEDELIJK GEWEST

BRUSSEL: DAVID SEYMOUR (CHIM) IN HET JOODS MUSEUM (ter herinnering)

Tot 27 februari 2011 toont het Joods Museum, Miniemenstraat 21 te 1000 Brussel de unieke fototentoonstelling over David Seymour (ook bekend als "Chim"), een humanistisch fotograaf. Het coverbeeld van het museumtijdschrift, voorzien van een foto met stakende arbeiders van het Front Populaire (ca. 1935) die hun gebalde vuisten tonen en die poseren op een grote bouwkraan, trok onze aandacht. Het werk van deze belangrijke maar weinig bekende fotograaf toont ons een belangrijk deel van de sociale geschiedenis van de 20^{ste} eeuw. Warm aanbevolen. Zie ook: www.new.mjb-jmb.org.

NOODLIJDEND DANSAERTCENTRUM IN DEPOT "GRANDS MAGASINS DE LA BOURSE" KRIJGT EXTRA-STEUN VAN STAD EN GEWEST

Het industrieel gebouw in kwestie in de Aalststraat (zijstraat van de A. Dansaertstraat) was in het begin jaren 1970 één der allereerste voorbeelden van herbestemmingen in Brussel. Na een tijdlang als magazijn voor geneesmiddelen te hebben gediend, kwam het gebouw weer leeg te staan. In 1998 werd het met Europese middelen aangekocht door de Stad Brussel (op initiatief van Ecolo-schepen Henri Simons), die het (opnieuw met forse Europese steun) renoveerde en mee de coöperatieve vennootschap Dansaert oprichtte. Deze laatste sloot vervolgens een erfpachtovereenkomst met de stad. Door diverse fouten in het beheer raakte de c.v. echter in de financiële problemen. Die verhinderden op de duur onderhoudswerken aan het gebouw. De overheid wil, gezien de sociale en economische waarde van het initiatief, zorgen voor een nieuwe financiële injectie. Maar ze rekent er wel op, dat na de nodige herstellingswerken de bezettingsgraad optimaal zal zijn. (*Vrij naar een bijdrage in "Brussel deze Week" van 2 december 2010, p. 6*).

BRUSSEL: EXPO EUROPA VERSUS USA IN THURN & TAXIS

'Amerika, dit is onze geschiedenis' is een tentoonstelling die de historische en culturele banden, gegroeid tussen Europa en de V.S. tijdens de laatste 3 eeuwen, aftast. De tentoonstelling, geopend op 15 oktober jl. loopt nog tot 9 mei 2011. Open maandag-vrijdag 9-17 uur, weekend: 10 tot 19 uur.

Zie: www.expo-europe-usa.be.

EVERE: “GESCHIEDENIS VAN HET ONTBIJT” IN HET MUSEUM VAN DE VOEDING IS EEN SUCCES

In het Brussels Museum van de Molen en de Voeding (Windmolenstraat 21 en Lindestraat 189 te 1140 Evere) loopt tot 31 augustus 2011 “Breakfast time”. In de voormalige windmolen en aanpalende specerijenmaaldery illustreren 220 authentieke objecten de geschiedenis van het ontbijt in de diverse delen van de wereld. Op geregelde tijdstippen worden (echte) ontbijten (in alle vormen en porties) opgediend in het museum, gaande van een “Schots ontbijt” tot Spaanse “Churros con chocolate” of een ontbijt met Japanse misosoep! De tentoonstelling en de randactiviteiten hebben veel succes, zo kon SIWE zelf vaststellen. Voor meer info, surf naar www.molenevere.be .

SCHAARBEEK : COALFACE PRESENTEERT IN DE SINT-LUKASGALERIE “MINING IN PARADISE”

Coalface Gallery (gevestigd in Winterslag) presenteert tot 15 januari 2011 een merkwaardig ensemble van foto's van Danny VEYS, getiteld “Mining in Paradise”. Plaats is de Sint-Lukasgalerie (in de Sint-Lukas Hogeschool, Paleizenstraat 170, Schaarbeek). De foto's brengen de mijnstreek in Noord-Peru in beeld en getuigen van de teloorgang van het Amazonelandschap veroorzaakt door de grootschalige mijnbouw. Deze sector is echter van groot belang is voor de laag geschoolde, kansarme, plaatselijke bevolking. De tweespalt tussen economie en ecologie komt pijnlijk tot uiting. “Mining in Paradise” is een uniek project en de foto's van Danny Veys, die al talrijke mijnstreken uit zeer diverse landen onder de aandacht bracht, zijn adembenevend. Zie voor meer praktische informatie over deze tentoonstelling (die gesloten is tijdens de Kerstvakantie): www.coalface.be .

SINT-JANS-MOLENBEEK: MUSEUMNACHT IN LA FONDERIE OP ZATERDAG 26 FEBRUARI 2011

Het belooft in La Fonderie (Centrum voor Economische en Sociale Geschiedenis van het Brussels Gewest) een fantastische editie te worden van “Museum Night Fever”. Er is allerhande animatie voorzien: rondleidingen, sfeerverlichting in alle gebouwen en in de tuin, waar een koor arbeidersliederen zal voorstellen, en nog veel meer. Info op www.lafonderie.be / Adres: Ransfortstraat 27, 1080 St.-Jans-Molenbeek (Metrohalte “Graaf van Vlaanderen” op tien minuten wandelafstand). Tel.: 02/410.10.80.

SINT-LAMBRECHTS-WOLUWE: MEMOSCIENCES EN DE WETENSCHAPSCULTUUR

Memosciences is actief binnen de UCL. De website www.memosciences.be getuigt van een drukke activiteitenkalender omtrent de geschiedenis, ethiek, cultuur en maatschappelijke betekenis van de wetenschappen. We lichten uit het voordrachtenprogramma van voorjaar 2011 “*Voici 20 ans. Perrier ou l’analyse qui fit “pschitt”*” door Prof. P. Arpino (Parijs) en “*Histoire extraordinaires d’intoxication alimentaire*” door Prof. A. Bernard. De voordrachten worden voorzien op woensdag 23 februari 2011 van 14 tot 16.30 uur in het auditorium COUVREUR. Adres: UCL, Ecole de Pharmacie, avenue Mounier 73, 1200 Sint-Lambrechts-Woluwe (Brussel). Met dank aan Karel Haustraete voor de informatie.

WALLONIË

CHARLEROI EN HET CENTRUM VOOR WETENSCHAPSCULTUUR TE PARENTVILLE

Het “Centre de Culture Scientifique de Parentville” is sinds 1994 ondergebracht op de ULB-Campus in de zuidelijke periferie van Charleroi. Het is een beetje de kleinere Waalse broer van Technopolis Mechelen. Verschil met Technopolis is dat te Parentville ook de historische dimensie van de wetenschappen aan bod komt. Bijkomende info kan gevraagd worden via ccsinfo@ulb.ac.be / tel.: 071/600.300.

LUIK: HET DOCUMENTATIECENTRUM VAN MUSEE DE LA VIE WALLONNE, EEN WARE SCHATKAMER OVER DE GESCHIEDENIS VAN HET DAGELIJKS LEVEN, ECONOMIE EN SAMENLEVING IN WALLONIË.

Het Musée de la Vie Wallonne te Luik werd nog vorig jaar bezocht door een groep van SIWE-leden. Alle aanwezigen waren onder de indruk van de diversiteit en rijkdom van de collecties die ook heel wat industrieel en technisch erfgoed omvatten zoals schaalmodellen van machines, werktuigen, de oudste dynamo van het land (Zénobe Gramme), enz. Wat we toen niet bezochten is het bijzonder rijke archief- en documentatiecentrum van het museum. Het is toegankelijk in het aan het museum grenzende “Maison Clamart” (Cours des Mineurs, 4000 Liège) op maandagen, dinsdagen en woensdagen (9-17 uur) en op donderdagen na afspraak (tel.: 04/237.90.37 / www.viewallonne.be / documentation@viewallonne.be).

LUIK: BOEIENDE EXPO “DE LA FONTE A L’ACIER” IN HET MAISON DE LA METALLURGIE

Tot 14 april 2011 te zien in « la Maison de la Métallurgie de Liège », boulevard Raymond Poincaré 17, 4020 Luik : « De la Fonte à l’Acier ». Met unieke objecten, documenten, iconografische stukken en veel mondelinge getuigenissen. Er is een catalogus gepubliceerd (zie “Onder de leeslamp” onder FRASSI). Zie voor praktische informatie www.mmil.be / tel.: 04/342.65.63.

MARIEMONT: BOCH-COLLECTIES, DE ADEM VAN PROMETHEUS

Tot 13 februari ek. loopt nog een bijzondere expositie in het Museum van Mariemont (nabij La Louvière), nl. “De adem van Prometheus”, omtrent de uitgebreide eigen collectie van Boch-Keramisch producten. Het is een interessant voorproefje van een prestigieus en permanent museumcentrum over Keramisch aardewerk, dat in 2015 zijn deuren zal openen op de oude fabriekssite van Boch in La Louvière. Alle praktische informatie op www.musee-mariemont.be

NAMEN: COLLOQUIUM OVER HERSTEL EN RESTAURATIE VAN FUNDERINGEN IN HISTORISCHE GEBOUWEN

Op 18 februari 2011 vindt een colloquium plaats in de door de Waalse overheid herbestemde “Moulins de Beez” te Beez (nabij Namen), getiteld “Reprise en sous-œuvre et patrimoine culturel immobilier”, een initiatief van IPW (Institut du Patrimoine Wallon) en FABI (Fédération royale d’Associations belges d’Ingénieurs civils, d’Ingénieurs agronomes et de Bio-ingénieurs). Info via E-mail s.bonato@institutdupatrimoine.be (Stéphanie Donato, tel.: 081/654.852).

ITTRE & RONQUIERES: BEWEGING ROND DE SITE OUDE GLASFABRIEK FAUQUEZ

Een der vreemdste kerkgebouwen van het land is het volledig met ‘marbrite’ (een mengsel van marmer, glas en cement) beklede kapel Fauquez, rue Arthur Brancart 100 te Ronquières. Ze doet heden regelmatig dienst voor concerten. Zie www.chapelledeverre.be (tel. 067/64.88.93). In de kelderruimten van de nabijgelegen glasfabriek (Espace Caviar), Chemin du Halage 13 te Virginal (Ittre) is een exporuimte voorzien. Zie hierover meer informatie in de PIWB-Newsletter nr. 19: www.patrimoineindustriel.be .

INTERNATIONAAL NIEUWS

(algemeen & alfabetisch per land)

A L G E M E E N

Zie voor een ruim aanbod aan internationaal nieuws de website van TICCIH op www.mnactec.cat/ticcih

We vermelden ook de website van ICOMOS:

http://www.international.icomos.org/centre_documentation/bib/worldheritage-industrialsites.pdf met honderden pagina's informatie over de talrijke dossiers over industrieel erfgoed die tot het "World Heritage" behoren.

Zie ook : www.mnactec.cat/ticcih/inventory.php

Surf ook naar www.erih.net voor informatie over de Europese industrieel erfgoedroutes.

C H I L I

EEN WERELDCONGRES OVER LIFTEN (ter herinnering)

Van 14 tot 16 april 2011 vindt in Valparaiso en Santiago een wereldcongres plaats over "Elevators and Funiculars of the World", georganiseerd door TICCIH-Chili. Contact en info: jaime.migone@gmail.com

C H I N A

EEN NEGEN UUR DURENDE DOCUMENTAIRE OVER METALLURGISCHE FABRIEKEN TE SHENYANG

In de DVD-reeks, gerealiseerd door het Franse "Mk2 Editions", verscheen "A l'Ouest des Rails", gerealiseerd door Wang Bing. Het is een vierdelig epos over de bloei en het neergang van de uitgestrekte industriewijk Tie Xi te Shenyang (in het noordoosten van China). De meeste fabrieken werden in 1934 opgericht om er oorspronkelijk oorlogsmaterieel voor het keizerlijk leger van Japan te produceren. Vanaf 1950 werden de bedrijven heringericht met materiaal, geleverd door de Sovjetunie. In de jaren 1960 werden een aantal van deze fabrieken verplaatst naar andere streken in China, maar een honderdtal metallurgische fabrieken bleef in bedrijf. Deze staatsbedrijven

stelden bijna één miljoen (!) arbeiders tewerk. Maar vanaf 1990 zakte het door de Staat bestuurd industrieel kaartenhuis in elkaar en sloten bijna alle gieterijen, walsen en metaalconstructie bedrijven hun deuren: een zelden gezien economisch en ook menselijk drama.

Cineast Wang Bing legde gedurende drie jaar (1999-2001) deze tragedie van verval vast op filmbeelden, die in 2002-2003 gemonteerd werden tot een indrukwekkende vierdelige documentaire van vier maal (ruim) twee uur. Door zijn antropologische houding kon hij doordringen in het gevoelsleven van talrijke arbeiders en hun families en hij laat hen ook uitgebreid aan het woord. Het resultaat is aangrijpend en de film viel terecht in de prijzen op verschillende internationale festivals.

C O N G O

KATANGA BUSINESS: MIJNBOUW IN KATANGA TUSSEN VREES EN HOOP



Dagbouwontginning Trailer film www.katanga-lefilm.com

De Belgische cineast Thierry Michel is met de realisatie van “Katanga Business”, uitgebracht op DVD door Cinéart (www.cineart.be) niet aan zijn proefstuk toe. Hij realiseerde eerder al de opmerkelijke documentaires “Congo River” en “Mobutu, koning van Zaïre”. Michels film over Katanga toont exclusieve historische en actuele filmbeelden over de koperontginning en –verwerking. Na de onafhankelijkheid van onze vroegere kolonie werden heel wat industrieën genationaliseerd. Het rendement pas laag. Vandaag wordt de exploitatie beheerst door multinationals terwijl nieuwe Chinese ondernemers zorgen voor intensieve concurrentie. Een schrijnend portret over het contrast tussen de straatarme mijn- en metallurgiewerkers en de elite van “oude en nieuwe rijken”. Een uniek document over het industrieel verleden en heden in Katanga. www.katanga-lefilm.com .

D U I T S L A N D

WORKSHOP “WORK-BODIES –EFFICIENCY”: NIEUWE PERSPECTIEVEN INZAKE ONDERZOEK VAN HISTORISCHE WERKPLAATSEN

Op 24 en 25 februari 2011 vindt aan de Ruhr-Universiteit te Bochum een workshop plaats over (in onze vrije vertaling) het huidig onderzoek inzake ‘de transformatie van de werkplaats’. Informatie: lars.bluma@rub.de / <http://homepage.ruhr-uni-bochum.de/Lars.Bluma>

UNIEKE DUIITS-OOSTENRIJKSE FILM OVER HARD LABEUR VAN VROEGER EN (VOORAL) VAN VANDAAG

Michael Glawogger is een zeer getalenteerd documentairemaker en zijn film “*Workingman’s Death. 5 Bilder zur Arbeit im 21. Jahrhundert*” (2005) werd intussen uitgebracht op DVD door “Süddeutsche Zeitung Cinematek” (zie www.sz-shop.de).

Het is een pakkend document dat via een zeer getrouwe registratie een ronduit schokkend beeld geeft over pijnlijke werkomstandigheden in vijf landen, de meeste ervan -maar niet allemaal- gelegen in de Derde Wereld. De film start met beelden van hoe mijnwerkers in de meest schrijnende omstandigheden (illegaal, gewoon om te overleven als werklozen) kolen bovenhalen uit officieel al lang gesloten mijnen in Oekraïne, een extreem risicovolle bezigheid. Verder ziet men hoe in Pakistan jong en oud voor een hongerloon afgedankte mammoettankers met snijbranders reduceren tot (opnieuw in hoogovens te verwerken) schroot, hoe in Nigeria op industriële schaal dieren afgeslacht worden – niet voor gevoelige kijkers- en hoe in Indonesië zonder de minste veiligheidsmaatregel met primitieve handwerktuigen in kraters van vulkanen zwavelhoudende steen wordt ontgonnen.

De film vervolgt met een heroïsch portret van hoogovenarbeiders in China en vergelijkt een werkende hoogoven met een als erfgoed beschermd en als toeristisch ontsloten curiosum (te Duisburg-Meiderich). De toont brengt jonge bezoekers in beeld die de hoogoven beklimmen en fruit naar elkaar gooien. Ze zijn niet onder de indruk van het industrieel monument maar amuseren zich kostelijk.

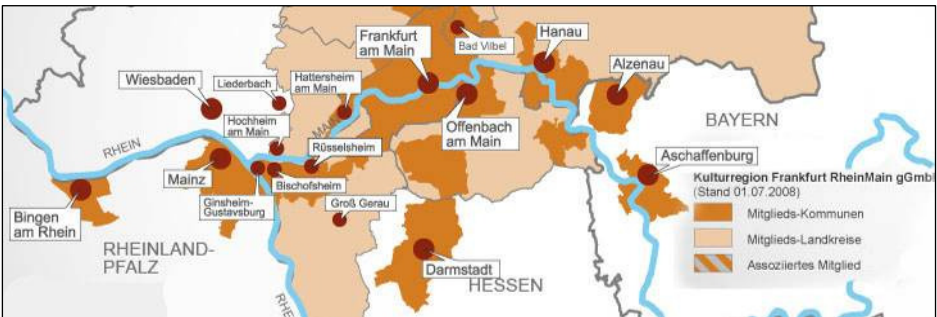
Viervoudige moraal van dit filmdocument:

1. De industrie is niet van de aardbol verdwenen maar werd verplaatst van west naar oost (en zuid), waarbij daar arbeidsomstandigheden gelden die bij ons definitief tot het verleden behoren.
2. Onze welvaart hebben we mede te danken aan de onmenselijke toestanden in bedrijven “ver van ons bed”.

3. Tezelfdertijd moet men hier (in het “Westen”) industriële relictten bewaren als getuigen van vroegere periodes van onmenselijk hard en gevaarlijk labeur.
4. De boodschap vanuit het “industriële erfgoed niche” is complex en dringt zelden door bij jongeren. Toch moet men blijven proberen om hen hiervoor te sensibiliseren. Een echt grensverleggende film , warm aanbevolen !

ROUTE DER INDUSTRIEKULTUR RHEIN-MAIN

Wie denkt dat de Ruhrregio en Berlijn in Duitsland het monopolie hebben van industrieel erfgoedroutes heeft het mis voor. In de regio Rhein-Main (in het westen begrensd door de toeristische stad Bingen-am-Rhein, in het oosten door het plaatsje Miltenberg-am-Main, met Frankfurt-am-Main als centraal gelegen grootstedelijk centrum) wordt het industrieel en technisch erfgoed vanaf 2005 grotendeels ontsloten door meer dan 20 routes. Vouwfolders en meer uitgebreide publicaties (zie rubriek “Onder de leeslamp” onder de naam MALASA) geven gedetailleerde wegbeschrijvingen en gaan in op de erfgoedrelictten die men er tegenkomt. Drager van het ambitieuze project dat nog verder uitgewerkt en verfijnd wordt is “KulturRegion FrankfurtRheinMain”. Zie ook www.route-der-industriekultur-rhein-main.de , zie kaart



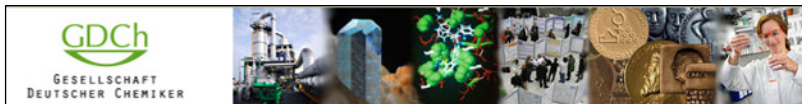
UNIEKE COLLECTIE GERESTAUREERDE DRUKKERIJMACHINES IN HET HESSISCHES LANDESMUSEUM TE DARMSTADT

Niet lang geleden opende in een voormalig bedrijfsgebouw in de stationsbuurt van Darmstadt een afdeling van het Hessisches Landesmuseum, dat focust op het industrieel erfgoed van deze stad. Blikvanger is hier de bedrijfsklare MAN - krantenrotatiepers (Augsburg, 1935) en de zeer uitgebreide collectie drukpersen en zetmachines. Ze werden bijna uitsluitend door vrijwilligers gerestaureerd en worden door hen regelmatig gedemonstreerd voor bezoekers. Adres: Kirschenallee 88, 64293 Darmstadt. Tel.: 0049-6151.16.57.06. Contactpersoon (Dr. Mechthild Haas): mechthild.haas@hlmd.de zie ook www.hlmd.de .

MÜNCHEN: CONGRES OVER “GEVAARLIJKE STOFFEN IN HISTORISCH PERSPECTIEF”.

“Hazardous Chemicals. Agents of Risk and Change (1800-2000)” luidt de titel van een bijeenkomst van 27 tot 29 april 2012 in het Deutsches Museum te München, het grootste en meeste bezochte techniekmuseum van Europa. Organisatoren zijn het Deutsches Museum, de Universiteit Maastricht en het Rachel Carson Center for Environment & Society. Contact en info via Ernst Homburg: e.homburg@maastrichtuniversity.nl

ROSTOCK: 8th ICHC VAN 14 TOT 16 SEPTEMBER 2011



Van 14 tot 16 september 2011 vindt in Rostock de Achtste Internationale Conferentie voor de Geschiedenis van de Scheikunde (8th ICHC) plaats. Het hoofdthema is deze keer “Pathways of knowledge”.

Alle informatie op www.gdch.de/ichc2011

KENT U HET GEORG AGRICOLA GENOOTSCHAP ?

Georg Agricola is de auteur uit de renaissance-tijd, die diverse technische handboeken schreef over technologie, in het bijzonder over metallurgie en mijnbouw. In Duitsland is omtrent werk en invloed van deze belangrijke figuur reeds geruime tijd een vereniging actief. Zie www.georg-agricola-gesellschaft.de

F R A N K R I J K

BELANGRIJK SYMPOSIUM TE PARIJS IN VOORBEREIDING OVER ERFGOED VAN DE SCHEIKUNDE

“Renewing the Heritage of Chemistry in the 21 Century” is de titel van een symposium (21 tot 24 juni 2011), handelend over behoud en gebruik van bronnenmateriaal, objecten en sites over deze sector. Organisator is CHMC, of de “Commission on the History of Modern Chemistry”, i.s.m. IUPAC-UNESCO. Het congres kadert perfect in het “International Year of Chemistry 2011”. Voorstellen voor papers en informatie via Website / E-mail: / www.uni-regensburg.de/Fakultaeten/phil_FAK_I/Philosophie/Wissenschaftsgeschichte/CHMC.htm / chmcproposal2011@gmail.com .

DE WETENSCHAPSBOEFENING IN HET KASTEEL VAN VERSAILLES (ter herinnering)

Tot 27 maart 2011 loopt in het kasteel van Versailles (20 km ten zuidwesten van Parijs) een buitengewone tentoonstelling. MONDROT Jean-François (red.) signeerde de gelegenheidspublicatie « Les Sciences au Château de Versailles », uitgegeven als speciaal nummer van 'Les Cahiers Science & Vie' (Parijs, Mondadori-France, oktober 2010). Er verschenen nog meer interessante studies over dat onderwerp en de tentoonstelling is zonder meer een must. Toegang: dagelijks van 9.00 tot 17.30 uur. Toegangsprijs (bezoek aan het kasteel en de kasteeltuinen inbegrepen): 15 €. U heeft voor dat bezoek zeker een volledige dag nodig. Zie www.sciences.chateauversailles.fr.

ARCHEOLOGIE INDUSTRIELLE EN FRANCE NR. 57 IS VERSCHENEN

Het december 2010-nummer van Archéologie Industrielle en France (uitgegeven door CILAC) is pas verschenen. Het nummer bevat onder meer een bijdrage van Valérie Mauret-Cribellier over 'Les Ponts-canaux, ouvrages techniques de prestige'. Zie www.cilac.com / E-mail: cilac@cilac.com.

RED DE USINE GAUPILLAT TE MEUDON

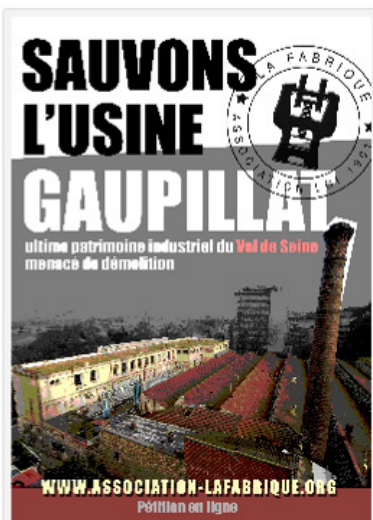


Foto uit vermelde website

De « Usine Gaupillat » te Meudon (Val-de-Seine) was tot 1997 in bedrijf als producent van geweerpatronen (cartouches) en tot 2005 voor de productie van artikelen in tin en messing. Het betreft een merkwaardige metaalconstructie en een uniek relict van de sociale en industriële geschiedenis van de Parijse metropool. Er bestaan plannen om het bedrijf (met deels behouden machines), gelegen tegenover de "Ile Seguin" (braakland waarop vroeger de autofabriek Renault stond) te slopen en er een gigantische supermarkt op te richten. De website van een plaatselijke behoudvereniging (www.association-lafabrique.org) bevat een dringende uitnodiging en oproep om uw steun te betuigen bij de lopende behoudsactie. Gewoon doen !

METALLURGIE PARK GEOPEND TE DOMMARTIN

In Dommartin-le-France (Haute-Marne) opende op 16 oktober jl. "Métallurgie Park". Het is een initiatief van de vereniging Patrimoine Métallurgique Haut-Marnais. Info: www.fontesdart.org/quoi-de-neuf/1164-images-de-linauguration-de-metallurgic-park-

LYON: HOTEL DIEU WORDT GROOTS GENEESKUNDEMUSEUM

Het Hôtel Dieu te Lyon wordt vanaf 2011 ingericht als 'Grand Musée de la Santé'. Ook een prestigieus hotel wordt voorzien in het complex. Een film over dit museumproject (4000 m²) kan bekeken worden op <http://phototheque.univ-lyon1.fr/user/main.asp?num=245> - Contact : rene.mornex@chu-lyon.fr
Prof. René Mornex, werkzaam aan de Université Claude Bernard Lyon 1.
Met dank aan Prof. R. Van Tiggelen.

G R O O T – B R I T T A N N I Ë

38th ICOHTEC TE GLASGOW

Van 2 tot 7 augustus 2011 vindt het 38ste ICOHTEC-Symposium plaats, deze keer te Glasgow. Hoofdthema is "Comsumer, Choice & Technology". Informatie: <http://icohtec.org>

I N D I A

BHOPAL 2011: "REQUIEM & REVITALISATION. INTERNATIONAL SYMPOSIUM & WORKSHOP". Ter herinnering :

Van 23 januari tot 3 februari 2011 gaat in de Indiase stad Bhopal een belangrijk symposium doel omtrent de omgang met industriële catastrofes. In 1984, meer dan 25 jaar geleden vond in de Union Carbide Gasfabriek één van de grootste industriële tragedies plaats met duizenden doden en tienduizenden besmette personen voor gevolg. Nu, een kwarteeuw later, wachten de slachtoffers die nog in leven zijn en hun families nog steeds op "smartgeld" en staat de fabriek er nog steeds bij zoals in 1984. De Indiase erfgoedbeweging (een kritisch deel daarvan) wil nu een memoriaal oprichten op de plaats van de

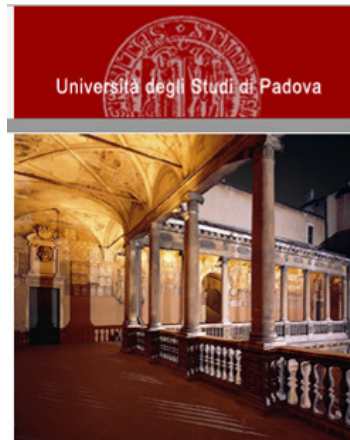
ramp, met informatie over hoe het zover kon komen. Hierbij willen de initiatiefnemers de ruïne van de fabriek niet slopen maar ze integreren in de omgeving van het toekomstig memoriaal. Hoe zo'n memoriaal gestalte geven? Hoe er een werking rond uitbouwen met de plaatselijke bevolking? Wie heeft ervaring met vergelijkbare memorialen? Deze vragen worden gesteld door de organisatoren, bekend onder de naam "mAAN" (modern Asian Architecture Network). Het symposium gaat door onder de auspiciën van TICCIH.

Praktische informatie: info@bhopal2011.in ; ook bruikbaar is symposium@bhopal2011.in ; over "postcongress-tours": tours@bhopal2011.in - postadres: Bhopal 2011 Organising Committee, B4/39 Safdarjng Enclave, New Dehli.

ITALIË

Van 26 tot 29 mei 2011 vindt in Padua de "XII Universeum Network Meeting" plaats. Thema is deze keer het veilig stellen van academisch wetenschappelijk erfgoed.

Zie: www.universeum.it alsook http://www.musei.unipd.it/meeting_universeum2011.html (zie foto)



MEXICO

11^{de} SYMPOSIUM MIJNBOW EN MIJNBOWERFGOED TE PACHCA / REAL DEL MONTE

Van 29 augustus tot 2 september gaat te Pachuca en Real del Monte (Provincie Hidalgo) het 11^{de} Internationaal Symposium door over Mijnbouw en Mijnbouwerfgoed. Thema is deze keer archieven en bronnenonderzoek. Zie website www.ticcihmexico.org / Voor informatie, contacteer ook ahmm@prodigy.net.mx

N E D E R L A N D

AMSTERDAM: 75 JAAR I.I.S.G.

Met een tentoonstelling, getiteld “*Wereldverbeters*” viert het I.I.S.G. (Internationaal Instituut voor Sociale Geschiedenis) zijn 75^{ste} verjaardag. De expo toont topstukken uit diverse collecties, gaande van archieven uit de Spaanse burgeroorlog, Chinese posters, het logboek van de Rainbow Warrior, tot een handgeschreven pagina uit “Das Kapital” van Karl Marx. Tot 30 november 2011 te bezoeken in het gebouw “Bijzondere Collecties”, Oude Turfmarkt 12 J, Amsterdam. Zie ook:

<http://www.iisg.nl/rebels/nl/content/introductie/> .

HENGELO BOUWT NIEUWE WIJK MET AANDACHT VOOR INDUSTRIEEL VERLEDEN

Ten zuiden van het spoorstation van de industriestad Hengelo (Provincie Overijssel) wordt sedert een aantal jaren (en dit tot 2018) een volledig stadsdeel gerenoveerd. Diverse als monument beschermde en niet beschermde industriële monumenten worden geïntegreerd of herbestemd. Het HEIM (Technisch Museum Twente), een aantal jaren geleden zelf verhuisd naar deze wijk (in de voormalige Wilhelminaschool in de Industriestraat) speelt in het hele proces een stimulerende rol. Men leest in meer over in een bijdrage van Wibo Burgers in het tijdschrift STIELZ, jg. 21, nr. 3. STIELZ staat voor StielZaken, het blad van de Stichting Industrieel Erfgoed Leiden. Zie ook www.stiel-leiden.nl .

ENSCHEDÉ: “TwentseWelle”, EEN NIEUWSOORTIG MUSEUMINITIATIEF

Op een paar jaar tijd is TwentseWelle uitgegroeid tot een bijzonder nieuwsoortig museuminitiatief. Men focust er o.m. op maatschappelijke trends die in design en vormgeving veruiterlijkt worden. Dit verschijnsel is niet nieuw, zoals getoond wordt bij de diverse objecten die gepresenteerd worden. Een fles, een gloeilamp, een Senseo-koffieapparaat, anti-kernwapen-buttons: deze en veel andere voorwerpen vertellen elk een apart verhaal over mens en samenleving. Participatie vanuit zeer diverse hoeken (onderwijsinstellingen, het bedrijfsleven, ...) wordt hoog in het vaandel gevoerd. “Laat de mensen geschiedenis schrijven” luidt het devies. Adres: Het Rozendaal 11, 7523 XG Enschede. Tel.: 0031/53.480.76.80 / www.twentsewelle.nl .

KERKRADE EN HET CONTINIUM

Op 2 februari 2011 vindt een symposium plaats over industrieel erfgoed in het "Continium Discovery Center te Kerkrade". Zie www.continium.nl/symposium

TERSCHUUR (gemeente Barneveld): AMBACHTENMUSEUM

Raadpleeg over deze interessante collectie van het Ambachtenmuseum:
<http://www.ambachtenmuseum.nl/?id=2>



Enkele foto's uit vermelde website (met dank aan SIWE-lid H. Deelstra)

O O S T E N R I J K

BEHOUDSACTIE VOOR HET ERFGOED VAN OUDE ZINKINDUSTRIE

Prof. Ute Georgeacopol is een Oostenrijkse TICCIH-correspondent, die met haar collega's vorig jaar een campagne voerde voor het behoud van het erfgoed van de vroege 19^{de} eeuwse zinknijverheid te Döllach. De zinkovens, plaatselijk bekend als "Kohlbarren" behoren tot de oudste van Europa maar worden bedreigd met afbraak. Over de professionele behoudsactie van dit zinkerfgoed kan men meer lezen op <http://www.idms.at>. Hier wordt ook ingegaan op de bevraging door voorgenoemde van diverse verenigingen omtrent andere zinknijverheid – erfgoedinitiatieven. Ook SIWE leverde informatie en verwees de initiatiefnemers door naar diverse actoren in Vlaanderen. De sloop werd intussen (voorlopig) uitgesteld...

VOORJAARSCONGRES OVER MIJNBOUW

Van 14 tot 16 april gaat te Innsbruck het congres “On the surface: the heritage of mines and mining” door. Organisatoren zijn de Universiteit van Innsbruck en de Universiteit van Leeds. Info: www.industrie-kultur.de/docs/C-Innsbruck_CFP%20postcard.pdf



Foto Andy Gudelajtis uit vermelde website

SPANJE

COSMOCAIXA, EEN REVELATIE !

COSMOCAIXA opende zo'n vijf jaar geleden zijn deuren. Het betreft het grootste museum en bezoekerscentrum over de geschiedenis en de actualiteit van de wetenschappen in Catalonië, zeg maar de evenknie van het MNACTEC te Terrassa inzake industrieel erfgoed. Het museum (4000 m²) is ingedeeld volgens vier hoofdthema's (die we proberen te vertalen): inerte materie, levende materie, intelligente materie en beschaafde materie. Enkele highlights zijn de “overstroomde”, subtropische plantentuin, het planetarium, de geologische wand (met fossielen). Uniek is dat zowel natuurwetenschappen als andere onderzoeksdomeinen aan bod komen. Veel delen van het museum zijn voor kinderen en jeugdigen ingericht als “hands-on secties”. Mooi is dat ook de geschiedkundige dimensie gekoppeld en geïntegreerd werden in de diverse presentaties. // Adres: Teodor Roviralta 47-51, 08022 Barcelona.

Open dagelijks 10-20 uur. Gesloten op maandag. www.cosmocaixa.com

TSJECHIË

WEBSITE INDUSTRIEEL ERFGOED IN TSJECHIË

Prof. Benjamin Fragner (Research Centre for Industrial Heritage, Praag) is de drijvende kracht achter de inventarisatie en ontsluiting van een goed deel van het industrieel erfgoed in Tsjechië. Bezoek de mooie website:

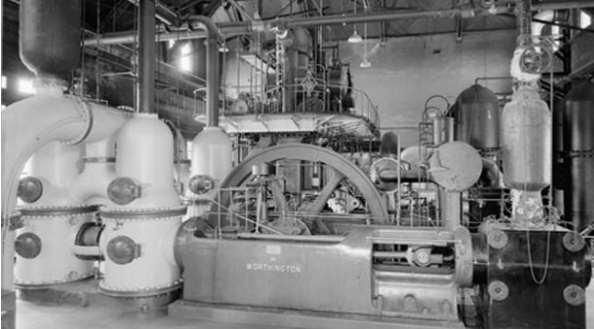
www.industrialhistory.cz <http://www.industrialnistopy.cz>

U.S.A.

NIEUWE INDUSTRIEEL ERFGOEDMUSEA

SIWE informeert regelmatig over voorbeelden van “good practice” uit de internationale behoudsbeweging voor industrieel erfgoed en de netwerking hieromtrent. In de Verenigde Staten wordt de jongste jaren buitengewoon werk geleverd door “**Rivers of Steel National Heritage Area**” (Pittsburgh, Pennsylvania). De metallurgie werd er na 1975 getroffen door opeenvolgende structurele problemen. Ook de bekende “Homestead Steel Mill” werd stilgelegd (en grotendeels gesloopt). Van de “Carrie Furnaces” resteren vandaag enkel de (na een jaren aanslepende procedure) in 2006 beschermde hoogovens nr. 6 en nr. 7. Over de educatieve activiteiten, het onderzoek en toekomstplannen van “Rivers of Steel” leest u meer in www.riversofsteel.com.

Van een totaal andere orde maar even waardevol is het werk in het “**Metropolitan Waterworks Museum**” te Boston (Massachusetts), gevestigd in Chesnutt Hill. Het pompstation aldaar (opgericht in 1887 en nadien herhaaldelijk uitgebreid) werd in 1976 buiten gebruik gesteld. De drie stoompompen werden kort nadien beschermd (U.S. National Register of Historic Places). Het nieuwe museumgebouw op het terrein van het oude pompstation opent haar deuren in maart 2011. Lees hierover meer op www.waterworksmuseum.org.



De Worthington-“Snow engine” is de jongste aanwinst van het Waterworks Museum
Foto uit vermelde website

ZWITSERLAND

30 JAAR ‘PRESSES POLYTECHNIQUES ET UNIVERSITAIRES ROMANDES’

De ‘Presses Polytechniques et Universitaires Romandes’ is de uitgever van de Ecole Polytechnique Fédérale de Lausanne en deze viert zijn 30 jarig bestaan. Er gelden speciale voorwaarden bij de aankoop van diverse publicaties. Zie voor meer informatie: <http://www.ppur.org/tribologie.html>

UITVINDERS EN UITVINDINGEN

150 JAAR KLEURENFOTOGRAFIE

De Britse wis- en natuurkundige **James Clerk Maxwell** (1831-1879) werd bekend voor zijn 'Maxwell-vergelijkingen', in zijn tijd bepalend voor het elektromagnetisme, maar deze wetenschapper verdiepte zich ook in de ringen van Saturnus en in de kleurwaarneming. Dat laatste leidde in 1861 tot de allereerste kleurenfoto's. Hij presenteerde toen een kleurenfoto van een Schots geruit lint in het Royal Institution te Londen. Zijn studies over het menselijk gezichtsvermogen en kleurenblindheid hadden Maxwell tot het besluit gebracht dat kleurenbeelden konden worden samengesteld uit geel, blauw en rood. Hij had het Schotse lint laten fotograferen door de fotograaf **Thomas Sutton**, de uitvinder van de eenogige spiegelreflexcamera. De opnamen waren in zwart-wit, maar Maxwell had drie zulke opnamen maken, door kleurfilters. Nadat hij er dia's van had laten maken, projecteerde hij die door dezelfde filter precies over elkaar heen op een scherm. Het resultaat was een herkenbaar beeld van het lint in kleur. Maxwell had geluk. Zijn demonstratie had eigenlijk niet mogen werken omdat, wat hij niet wist, zijn fotografische emulsie niet gevoelig was voor rood licht. Maar het rood van het lint weerkaatste ultraviolet licht, en dat werd wel door de emulsie opgepikt !

100 JAAR RUGPARACHUTE

De historische vlucht van de gebroeders Wright in 1903 had de luchtvaart wereldwijd op de kaart gezet. Vliegshows werden overal populair. De Rus Gleb Kotelnikov (1872-1944), afgestudeerd aan een artillerieschool, woonde in 1910 zo'n luchtshow bij en zag een piloot in zijn neerstortend vliegtuig verongelukken. Kotelnikov werd hierdoor zodanig aangegrepen dat hij begon te experimenteren om een veiligheidsvoorziening te realiseren om een dergelijke dood te voorkomen.

Het idee van de parachute werd al bedacht in de oudheid en door Leonardo da Vinci, maar Kotelnikov wilde deze eerste ideeën verder uitwerken en in praktijk testen. Na het bedenken van eerste prototypes van parachutes in de helm van piloten kwam hij in 1911 op het spoor om een parachute te maken in een rugzak, die de piloot binnen de cockpit om kon houden. De Duitse Luftwaffe was in 1918 de eerste strijdkracht die de rugparachute als deel van de standaardvlieguitrusting invoerde. Heden zijn parachutes dermate betrouwbaar dat ze behalve voor het redden van mensenlevens ook voor het plezier worden gebruikt. Ter ere van Kotelnikovs uitvinding werd in 1949 de Russische stad, waar hij zijn parachute het eerst had getest, omgedoopt tot Kotelnikovo.

(Bron: vrij naar een bijdrage van Jim Bell in "1001 uitvindingen die onze wereld veranderd hebben". Librero, 2010, p. 557.)

50 JAAR INDUSTRIËLE ROBOTS: DEVOL EN ENGELBERGER BOUWEN EEN MACHINE OM TAKEN VOOR MENSEN UIT TE VOEREN

Sinds de eerste beschrijvingen in sciencefiction verhalen over machines die routineuze taken voor mensen konden uitvoeren, hebben uitvinders ernaar gestreefd zulke dromen te laten uitkomen. Na tests met prototypes werd het tijdperk van de robots ingeluid door een robotmanipulator, de ‘Unimate’, die in 1961 werd ingezet aan de lopende band bij GM (General Motors). Deze twee ton wegende stationaire industriële robot verplaatste hete gietstukken van metaal en laste de carrosserie van voertuigen. De ‘Unimate’ was beweeglijk genoeg om een aantal verschillende taken tegelijk uit te voeren. De machine werd uitgevonden door de Amerikaanse ingenieurs George Devol en Joseph Engelberger, waarna Unimation Inc. de ontwikkeling op zich nam. Deze en andere vroege robots werden bekend als ‘programmeerbare verplaatsmachines’. Met hydraulische aandrijvers worden ze in de ‘leerfase’ geprogrammeerd door de juiste positie en hoek van de diverse scharnieren te bepalen. De resulterende reeksen worden herhaald om de benodigde taak uit te voeren. De huidige nakomelingen van de vroege robots zien we nog steeds dingen oppakken en verplaatsen, maar ook tal van andere taken uitvoeren, zoals bommen onschadelijk maken, post sorteren en ... andere robots in elkaar steken.

(Bron: vrij naar een bijdrage van Michael Davies in “1001 uitvindingen die onze wereld veranderd hebben”. Librero, 2010, p. 761.)

25 JAAR WINDOWS

“Windows begon 25 jaar geleden, als een soort van ‘Spielerei’, maar ontwikkelde zich razend snel”, verklaarde de informaticus Peter Hinssen op één van de VRT-Nieuwsuitzendingen begin november. En de Belgische computeradept Bernard Vergne, vroeger de rechterhand van Bill Gates, voegde er aan toe: “Windows maakte het explosieve succes van de p.c. mogelijk. De kracht van ‘Microsoft Windows 3’ was de makkelijke bediening van deze al gauw massaal gebruikte software. De lancering, wat later, van ‘Windows 95’ was een nooit geziene hype: nooit werden winkels van computer materiaal bestormd door het publiek als bij de lancering van het Windows 95. Microsoft had met ‘Windows’ een nieuwe ‘melkkoe’, waarmee het Amerikaans overwicht in de digitale sector kan bevestigd worden”.

Eerlijkheidshalve moet gezegd worden dat het succes vooral kwam door het toepassen van gebruiksvriendelijke icoontjes of pictogrammen, iets wat Apple al jaren gebruikte.

CHRISTIE'S BIEDT "APPLE 1" UIT DE JAREN '70 TE KOOP AAN

In 1976 en 1977 vezen de "computergoeroes" Steve Wozniak en Steve Jobs zowat 200 exemplaren van de Apple 1 in elkaar. Heden blijven daarvan nog een 30 à 50 exemplaren over en Christie's schat het op 23 november 2010 te koop aangeboden exemplaar, dat in tegenstelling tot veel andere intact bewaard is, op zo'n 170.000 euro. Het toestel bevat acht kilobyte geheugen, beschikt over geen keyboard of scherm en is enkel uitgerust met een cassettespeler om gegevens te bewaren. Vandaag kan echter elke kleine mp3 – speler gemakkelijk 1 gigabyte (of meer dan 100.000 maal 8 kB) aan gegevens bijhouden.

Toch was de Apple 1 destijds revolutionair en het was zowat de allereerste personal computer voor een (min of meer) breed publiek. Of deze computer voor zoveel geld zal verkocht worden is nog de vraag. Voor liefhebbers met weinig kapitaal is er een alternatief : in 2009 kwam de Replica 11 op de markt, een waarheidsgetrouwe kopie van de Apple 1, en die is hier en daar voor slechts 149 dollar te koop. (*Vrij naar een bijdrage van Pieter Dumon in "De Morgen", 15 november 2010*).

ONDER DE LEESLAMP

Een selectie van bijdragen (boeken en tijdschriftartikels) over industrieel en wetenschappelijk erfgoed in België. Ook een beperkt aantal werken uit het buitenland, die vernieuwend zijn en algemene informatie bevatten die ook voor Vlaanderen – Brussel - België interessant is, worden opgenomen. De meeste bijdragen zijn recent, maar er worden ook een aantal oudere, nog niet eerder vermelde titels opgenomen. De eventuele commentaren bij de referenties staan in cursief. In de boekbesprekingen worden een (beperkt) aantal publicaties gecommenterd.

We verwijzen verder naar de afleveringen van de bibliografie "Industrieel en Wetenschappelijk Erfgoed 1991-2006", gepubliceerd in TIC (Tijdschrift Industriële Cultuur), tevens digitaal ontsloten via website www.viat.be.

Suggesties voor verdere aanvullingen op deze rubriek zijn uiteraard steeds welkom. U kan uw suggesties kwijt via E-mail. Stuur uw informatie hieromtrent door via paiviaene@hotmail.com

BIBLIOGRAFIE INDUSTRIEEL EN WETENSCHAPPELIJK ERFGOED IN BELGIË, EEN SELECTIE

ABILGAARD Anne, BAK Aase, Industriens Billeder. Kopenhagen & Aalborg, (Arbejdermuseet / Nordjyllands Kunstmuseum) 2007. ISBN 97887-88626-36-0.
www.arbejdermuseet.dk

BENOIT Régis, GEUVENS Johan, De wonderlijke wereld van pluche en pellicule. De geschiedenis van de Oostendse cinema's. Oostende, (de auteurs) 2010.

BERGEN Tine, Made by K.U.Leuven (1). De Belle de Louvain. In: Campuskant, 27 oktober 2010, 22^{ste} jg., nr. 2, p. 13.

BERGEVOET Frank, KOK Arjen, DE WIT Mariska, Leidraad voor het afstoten van museale objecten. S.I., (Instituut Collectie Nederland) 2006. (www.icn.nl)

BLOMMAERT Thomas, Ik was nog nooit in Zelzate geweest. Antwerpen, (EPO) 2010.

BOONE Robin, DE SCHAMPHELEIRE Sofie, Het MIAT. Een drukkerijcollectie in actie. In: TIC, jg. 27, deel 112, 4^{de} trimester 2010, p. 6-7.

BOSDOTTER Kjersti, ISACSON Maths, e.a., Fram träder arbetaren. Arbetarkonst och industrisamhällets bilder i Norden. Stockholm, 2009. ISBN: 978-91-970429-5-6 (*zie boekbespreking*).

BREYNE Leen, DAENEN Roel, DE BISSCHOP An, Armoe troef. Inspiratiegids voor deelnemers. Erfgoeddag zondag 1 mei 2011. Brussel, (FARO) 2010.

BUSINE Laurent (dir.), Le Grand-Hornu d'Henri Degorge. Plus que de raison. Hornu-Namur, (MAC's / Grand Hornu Images / IPW) 2010. (*enkel verkrijgbaar in de shop van het MAC's / Grand-Hornu en dat aan 55 €*).

CREMERS Filip, Nationaal Museum van de Speelkaart Drukkerij Turnhout. In: TIC, jg. 27, deel 112, 4^{de} trimester 2010, p. 16-21.

DANEELS Ellen "Op twee wielen": velo's en fietsen
Catalogus bij de gelijknamige tentoonstelling in het Karrenmuseum te Essen
Brochure, 2010, 36p.

DE MEYER Brigitte, Bibliografie Industriële Archeologie & Industrieel Erfgoed in België. Deel 19. In: TIC, jg. 27, deel 112, 4^{de} trimester 2010, supplement, p. 1-28.

DENEWET Lieven, Getroffen watermolens door de overstromingen van november 2010. In: Molenecho's, jg. 38, nr. 4, oktober-december 2010, p. 181-187. www.molenechos.org

DENEWET Lieven, VANDROMME J., VERSTEELE G., Molens van Merkem. Merkem, (Heemkring Sidronius Hosschius) 2010.

DONJEAN Christine, De l'ancien site minier au musée du futur. Namur – Frameries, (IPW – Le Pass) 2010.

DUPONT Christine, Les trésors de la halle 7. In : Les nouvelles de La Fonderie, nr. 39, december 2010, p. 1.

FLEETWOOD David, Power to the people. The built heritage of Scotland's hydroelectric power. S.l., (Historic Scotland) 2009. ISBN 978-1-849-17-036-9 (*zie boekbespreking*).

FONCK Françoise, Les Maisons du Peuple en Wallonie. Namur, 2010. <*Up to date en vervolledigd overzicht, aanvullend bij het in 2009 uitgegeven « Répertoire indicatif des maisons du peuple en Wallonie » door dezelfde auteur*>.

FRASSIO Armando, e.a., De la Fonte à l'Acier : histoires vécues : une exposition autour de la mémoire sidérurgique. Liège, Maison de la Métallurgie. Livange (L), (Ed. Gérard Kloppi) 2010.

GEEROMS Luc, 't Gasthuys – Stedelijk Museum Aalst. In: TIC, jg. 27, deel 112, 4^{de} trimester 2010, p. 22-25.

Het blauwe doosje. Remy. Wijgmaal, (Beneo-Remy) 2010. ISBN 978-94-6001-074-3.

KEERSMAEKERS Frank, VAN ROSSEM Stijn, Het Kiliaanpad. Een historische wandeling door Duffel. Antwerpen, (Gemeente Duffel / Universiteit Antwerpen / Provincie Antwerpen) 2007.

KEMPENAERS Herwig, Historische Drukkerij Turnhout. In: TIC, jg. 27, deel 112, 4^{de} trimester 2010, p. 12-15.

KERMIL Jüri, Lutheri Vabrik. Vineer ja Mööbel / The Luther Factory, plywood and Furniture – 1877-1940. Tallinn, (Eesti Arhitektuurmuuseum) 2004. ISBN: 9985-9400-7-5.

KETELE-DEGRIECK, West-Vlaamse gidsenkring Kortrijk-Menen vzw en het industriële erfgoed. In: De Gids. Gidsenkring Kortrijk Menen, nr. 132, november 2010, p. 111-112.

KINNAER Christel, Drukkerijmusea in België. Op weg naar een hoogwaardige meerkleurendruk. In: TIC, jg. 27, deel 112, 4^{de} trimester 2010, p. 2-5.

KOCKELBERGH Iris, DE RYNCK Patrick, DE GROOF Bob, Museum Plantin-Moretus Prentenkabinet. Unesco-Werelderfgoed. In: TIC, jg. 27, deel 112, 4^{de} trimester 2010, p. 26-29.

KUSINSKI Jacek, BONISLAWSKI Ryszard, JANIK Maciej, Ksiega Fabrik Lodzi. Lodz, (Wydawnictwo Jacek Kusinski / Archiwum Panstwowe w Lodzi) 2009. ISBN 978-83-927666-74. (*zie boekbespreking*)

LEVINE Françoise, L'Homme qui voulait classer le monde. Mon, (Les Impressions Nouvelles) 2010.

LEYSEN Veerle, BROEKS Antonie, Nieuwe fotoaanwinsten <vooral omtrent de zinkfabriek van Overpelt>. In: Te Lommele op die Campine. Driemaandelijks tijdschrift van Erfgoed-Lommel, jg. 36, nr. 3 (augustus 2010), p. 16-22.

LINTERS Adriaan, In den beginne waren er ertsen. België als centrum van nucleair onderzoek. In: Erfgoed van Industrie en Techniek, jg. 19 (2010), nr. 2-3, p. 83-94 (*zie bespreking*).

MAES Anke, Het 'Atoomdorp' Mol. In: Erfgoed van Industrie en Techniek, jg. 19 (2010), nr. 2-3, p. 122-129.

MASALA Lino (red.) e.a., Identität und Wandel. Route der Industriekultur Rhein-Main. Frankfurt, (Societätsverlag) 2006. ISBN 3-7973-0960-0.

MASALA Lino (red.) e.a., Identität und Wandel. Route der Industriekultur Rhein-Main. Band 2. Hanau & Frankfurt, (Cocon Verlag & KulturRegion FrankfurtRheinMain) 2009. ISBN 978-3-937774-70-1.

MUËSEN Lieven, Zie ginds kwam de stoomboot uit Congo... In: Nieuwsbrief Op Stoapel, nr. 9 (29 november 2010). (Een bijdrage over *Congoboten*, vervaardigd op de Boelwerf te Temse, meer info via: opstoapel@scarlet.be).

ODIN Françoise, THUDEROZ Christian, Des mondes bricolés ? Art et sciences à l'épreuve de la motion de bricolage. Lyon, (METIS / Lyon Tech) 2010. ISBN : 978-2-88074-901-9

OLEJ Anna, KOBUS Krzysztof, Technika. Warszawa (Warschau), Carta Blanca, 2008. ISBN 978-83-60887-51-6 <zie *boekbespreking*>..

OP DE BEECK Bart, Drukkerijmuseum Brussel. In: TIC, jg. 27, deel 112, 4^{de} trimester 2010, p. 30-33.

OTTE Els, VANDENBRANDEN Walter, VAN ROYEN Harry, De molen, technisch vernuft en vakmanschap. In: OKV, jg. 47 (2009), nr. 5, 40 p. *Nog verkrijgbaar als OKV-katern in MOLA te Wachtebeke.*

RAACH Jörg, Industriekultur in Brandenburg. Faszinerende Denkmale des Industriezeitalters. Berlin, (L&H-Verlag) 2010. ISBN 978-3-939629-12-2 (zie www.lh-verlag.de).

ROUSSELOT Cécile, De watertorens van Brussel: analyse en voorstellen van herbestemming voor een bedreigd erfgoed. Brussel, (Verhandeling Vrije Universiteit Brussel. Faculteit Letteren, Opleiding Erfgoedstudies) 2010.

SARRE Yannic, De Castermancollectie. In: TIC, jg. 27, deel 112, 4^{de} trimester 2010, p. 6-7.

SNAUWAERT W., VAN SASSENBROECK Chr., TERRY N W., Bestek en plannen van de Poldermolen te Meetkerke. In: Molenecho's, jg. 38, nr. 4, oktober-december 2010, p. 188-227.

SOMERS Annelies, 'Aen den aermen dezer stede'. Een archiefgids voor de armenzorg in Gent van de middeleeuwen tot heden. (Onuitgegeven verhandeling, Faculteit Geschiedenis, UGent) 2008.

SOUDAGNE Jean-Pascal, La ligne Maginot. Rennes, (Editions Ouest France) 2010. ISBN 978-2-7373-5011-5 (www.editionsouestfrance.fr).

STEVERLYNCK Carine, Het grote geheim. Omgaan met lichamelijkheid en seksualiteit in opvoeding en onderwijs tijdens de 20^{ste} eeuw. Catalogus Onderwijsmuseum leper 2010

STROBBE Luc, De drukkerijcollectie Strobbe. In: TIC, jg. 27, deel 112, 4^{de} trimester 2010, p. 10-11.

STROOBANTS Aimé, De Denderbrug. Van oud naar nieuw. In: Dendermondse Museum- en Archiefberichten, jg. 24 (2010), nr. 7, p. 13-16.

VANBRABANT Katrien, DAVID Johan, Handelscatalogi, reclame als bron voor de geschiedenis van de technieken. In: Erfgoed van Industrie en Techniek, jg. 16 (maart 2007), p. 2-11.

VAN DEN BOSSCHE Karel, Van molen tot maalterij – Van molenaar naar maalter. In: Molenecho's, jg. 38 (2010, nr. 3), p. 128-139.

VAN DEN HEUVEL Marijke, Fabrieken ! Industrieel erfgoed in de gemeente Utrecht. Utrechtse stadsgeschiedenissen deel 6. Utrecht, (Matrijs) 2010. ISBN 978 90 5345 401 5.

VAN ENGELAND Dirk, Filmpaleizen aan de Nete. Plaza & Nova, de Duffelse dorpsbioscopen. Duffel, (Den Grooten Duffelaar) 2008 (*zie boekbespreking*).

VAN ENGELAND Dirk, Duffel, dorp van orgels, koetswerk en chocolade. De saga van drie families en hun bedrijfjes: Stevens, Bollekens en Renaux. Duffel, (Den Grooten Duffelaar) 2006 (*zie boekbespreking*).

VAN GENECHTEN Hildegard, e.a., " 't Zit in de familie": cultureel erfgoed vanuit gezinsperspectief. Brussel, (FARO) 2010.

VAN GINDERACHTER Maarten, "Arm Vlaanderen. Het verwaarloosde platteland, het lamlendige volk". In: België, een parcours van herinnering. Plaatsen van tweedracht, crisis en nostalgie. Amsterdam, (Bert Bakker) 2008, p. 183-193.

VAN GOETHEM Geert, PAULI Walter, De droom van een betere wereld. 125 jaar socialistische partij. Gent, (AMSAB-Instituut voor sociale Geschiedenis / Tijdsbeeld & Pièce Montée) 2010. ISBN 978 90 8058 316 0.

VANRENTERGHEM Berenice, De figuur van Jan Palfijn even herbelicht. In: De Gids. Gidsenkring Kortrijk Menen, nr. 132, november 2010, p. 97-102.

VAN RIJCKEGHEM Christiane, VELTER Herman, DE BOT Hugo, DESEYN Guido, e.a., Gent op het spoor. Stations maken de stad. Gent, (Snoeck / NMBS-Holding Gent) 2010. ISBN 978-90-5349344-1 (*zie boekbespreking*).

WEBER Donald, De blijde intrede van de automobiel in België, 1895-1940. Gent, (AMSAB-ISG / Academia Press) 2010.

YSEWIJN Willy, Zeemonumenten / Monuments of the Sea. Antwerpen, (ARTUS m.m.v. Stad Antwerpen & Gemeentelijk Havenbedrijf Antwerpen) 2010. <Over de schepen – inclusief alle Belgische schepen- die tot op heden deelnamen aan de 'Tall Ships Races' in Antwerpen>.

BESPREKING PUBLICATIES

BOSDOTTER Kjersti, ISACSON Maths, e.a., Fram träder arbetaren. Arbetarkonst och industrisamhällets bilder i Norden. Stockholm, 2009. ISBN: 978-91-970429-5-6.

Dit collectief werk verzamelt een aantal opstellen over de uitbeelding in verschillende kunstdisciplines (schilderkunst, grafiek, fotografie, beeldhouwkunst) van industriële activiteiten in de diverse Scandinavische landen. Ook het werk van een aantal prominente industrie kunstenaars en decorateurs van fabrieken en werkplaatsen (Johan Ahlbäck, Albin Amelin, Torsten Billman, Elis Eriksson, Nils Nilsson e.a.) komt uitgebreid aan bod. De geschiedenis van de vakbondsvlaggen, een weinig bekende vorm van roerend industrieel erfgoed, wordt besproken in een afzonderlijk hoofdstuk.

Diverse universiteiten, archiefinstellingen en vakbondsorganisaties leverden hun medewerking aan deze publicatie. Het overzichtswerk is bijzonder goed geïllustreerd en bevat een uitgebreide bronnenopgave.

FLEETWOOD David (red.), Power to the people. The built heritage of Scotland's hydroelectric power. S.I., (Historic Scotland) 2009. ISBN 978-1-849-17-036-9.

Deze publicatie over het erfgoed van de hydro-elektriciteit in Schotland is bijzonder origineel van opzet. Doorheen verschillende getuigenissen van bevoorrechte getuigen worden diverse aspecten van dit erfgoed achtereenvolgens behandeld. Historica Avril Watt bijt de spits af omtrent het tijdperk van de pioniers met aandacht voor de centrale te Kinlochleven (1909), gebouwd door de British Aluminium Company. Vervolgens licht James Arthur het aandeel van de ingenieurs toe, in het bijzonder van Edward MacColl en James Williamson, vooral actief als ontwerpers van Hydro-centrales in de interbellumperiode.

David Wake vervolgt over het werk van ingenieurs Kenny MacKay en Calum MacLennan, auteurs van plannen voor centrales en dammen in Noord-Schotland. Tussen 1930 en 1960 ontwierp architect James Shearer diverse centrales en poogde om ze in nauwe samenwerking met ingenieurs een modernistische look te geven. Daarvan getuigen zijn medewerkers Jim Armstrong en Marcus Johnston. Andere aspecten van de creatie van het Schotse netwerk van hydraulische centrales komen aan bod in de hoofdstukken "The campaigners", "The innovators" en "The managers". Alle personen die getuigenissen leveren worden in "Power to the People" geportretteerd, alsook de bouwers van de centrales. Tenslotte volgt een (eveneens prachtig geïllustreerde) inventaris met alle centrales (periode 1895-1975), voorzien van uitstekend cartografisch materiaal.

KUSINSKI Jacek, BONISLAWSKI Ryszard, JANIK Maciej, Ksiega Fabrik Lodzi. Lodz, (Wydawnictwo Jacek Kusinski / Archiwum Panstwowe w Lodzi) 2009. ISBN 978-83-927666-74.

Lodz (spreek uit “Woedch”) is de belangrijkste textielstad met een onwaarschijnlijk rijk onroerend, roerend en immaterieel industrieel erfgoed. De stad van 800.000 inwoners werd pas in het begin van de 19^{de} eeuw een centrum van enig belang, maar groeide daarna pijlsnel door de katoen en wolspinnereien en –weverijen. Dit relaas komt ook uitgebreid aan bod in het schitterend “Centraal Textielmuseum”, ondergebracht (reeds in de periode voor 1990) in de voormalige Geyer-textielfabriek, podium van de vermaarde “textiel- en wandtapijt-biennale”.

De al lang te verwachten economische recessie in deze bijna “mono-industriële” stad (die al losbrak voor de val van de “Muur”) kwam keihard aan. De (bijna) stillegging van de meeste textielbedrijven werkte diep na op het leven van deze troosteloze industriestad en haar inwoners. Toch zijn de eerste tekenen van herstel en nieuwe dynamiek merkbare. De groei van de dienstensector en de groepering van een deel ervan (winkels, hotels, musea, horeca en kantoren) in de vroegere Poznanski fabrieken (noordelijke zijde van de Ogradowa straat), heden bekend als “MANUFAKTURA”, levert het eclatant bewijs. Maar is deze megarestauratie respectvol, duurzaam en geslaagd? Dat is een vraag waarop ieder met eigen nuances op zal antwoorden.

Het voorliggend “magnum opus” (ca. 500 pagina’s) brengt alle textiel- en aanverwante bedrijven (alfabetisch gerangschikt per straat!) in woord (korte bedrijfshistoriek) en beeld via briefhoofden, oude en actuele foto’s. Zodoende is vergelijking mogelijk tussen de oude en actuele situatie. Op de actuele luchtfoto’s worden de contouren van de bedrijfspercelen via kleurlijnen haarscherp aangegeven. Het boek is op dit vlak een unicum. Het boek wordt vervolledigd met een overzicht van ondernemersvilla’s en met handige indexen op bedrijven en ondernemers. Inleidingen en algemene teksten werden opgenomen in zowel het Pools als met een vertaling in het Engels, wat de toegankelijkheid van dit unieke boek sterk verhoogt. Zeer warm aanbevolen, ook als instrument op ter plaatse polshoogte te gaan nemen van dit uniek industrieel erfgoed in snelle staat van verdwijning en soms zeer vergaande herbestemming.

LINTERS Adriaan, In den beginne waren er ertsen. België als centrum van nucleair onderzoek. In: Erfgoed van Industrie en Techniek, jg. 19 (2010), nr. 2-3, p. 83-94.

Deze zeer degelijk gedocumenteerde bijdrage maakt deel uit van een themanummer van het herfstnummer 2010 van Erfgoed van Industrie en Techniek. De publicatie is mede een uitvloeisel van de VVIA-studiedag over “nucleair erfgoed”, gehouden in het Studiecentrum voor Kernenergie te Mol op 15 mei 2009. Reeds op het eind van het woord vooraf worden een aantal interessante websites genoemd, waaronder www.atomicheritage.org en www.mphpa.org, en wordt de teneur van het themanummer aangegeven: kernenergie is niet

populair, maar door zijn ouderdom (meer dan een halve eeuw) stilaan ook een “historische” energiebron met “erfgoedrijpe” relictten. Hieraan geen aandacht geven is eigenlijk aan geschiedenisvervalsing doen. Maar de vroege relictten van de nucleaire sector behouden als landmarks is niet eenvoudig en duur. In veel landen, waaronder België is de mentaliteit er nog niet rijp voor, maar de belangstelling voor dit erfgoed is aan het groeien, vooral in het buitenland. A. Linters stelt dat België reeds in het interbellum een belangrijke positie innam op het gebied van de ontwikkeling van de nucleaire nijverheid, onder meer door de aanwezigheid in Kongo van rijke radioactieve ertsen. Olen, een plaatsje in de Antwerpse Kempen, werd zowat het wereldcentrum voor radium. Na de Tweede Wereldoorlog werd Mol, gesitueerd in de nabije omgeving, een zeer belangrijk centrum voor nucleaire research. In Mol werden onder meer de eerste testreactoren van het Europese continent gebouwd: de “BR1” vanaf 1953, de “BR2” vanaf 1957, terwijl de “BR3” vanaf 1962 stroom leverde. Aan de rand van Mol ontwikkelde zich een voor Europa uniek wetenschapsdorp, dat de materiële illustratie werd van het in 1957 opgerichte Euratom. Andere bedrijven in verband met de nucleaire energie (MMN –heden FBC- en IRMM) vestigden zich te Duffel en op de grens van Mol en Geel...

Vandaag lijkt de opmaak van een “masterplan” voor het behoud, interpretatie en presentatie van het nucleaire erfgoed in de ‘Atoomregio’ aangewezen, zo stelt de auteur. Het komt er ook op aan om een plaats te voorzien, waar men kan reflecteren over de plaats van energie (in al zijn vormen en aspecten) in onze samenleving. Na deze bijdrage wordt door diverse andere auteurs ook het erfgoed van de kernenergie besproken in een aantal buurlanden (Frankrijk, Nederland, Groot-Brittannië). Het boeiende katern omtrent geschiedenis en erfgoed van de kernenergie in diverse Europese landen wordt afgerond door Amke Maes. Zij schreef een bijdrage over “Het Atoomdorp Mol”. Meer info over deze publicatie vindt men via www.vvia.be/ of via een vraag om info aan E-mailadres info@erfgoed.org .

OLEJ Anna, KOBUS Krzysztof, Technika. Warszawa (Warschau), Carta Blanca, 2008. ISBN 978-83-60887-51-6.

Polen is een uitgestrekt land met een weinig bekend industrieel en wetenschappelijk erfgoed. Het “Technisch Museum”, ingericht op één der bovenste verdiepingen van het destijds door de Russen “Volkspaleis” zullen de liefhebbers en bezoekers aan Warschau intussen wel kennen, idem voor de door UNESCO als Werelderfgoed erkende Zoutmijnen van Wieliczka, maar veel erfgoed “in situ” is nog relatief onbekend. Uitgeverij Carta Blanca (www.cartablanca.pl) gaf twee jaar geleden een lijvig boek (400 blz.) uit met een korte titel: “TEKNIKA”. Daarin worden een paar honderden sites beschreven en met voortreffelijke foto’s geïllustreerd. We troffen het boek toevallig aan in een boekhandel te Poznan! De stapel “Teknica’s” die er voorhanden was, laat vermoeden dat het boek vlot wordt verkocht, wat ons gezien de modeste prijs (50 Zlotych, ca. 16 euro) niet verbaast.

Bijzonder handig is ook de duidelijke landkaart, waarop alle sites en musea, die in het boek voorkomen, gemarkeerd worden. Komen onder meer aan bod: het Elblag-Kanaal (spreek uit 'Elblonk-kanaal') met zijn hellende vlakken waarlangs schepen in metalen 'korven' op- en neerrijden tussen de verschillende kanaalpanden (1850-1875), het 'zoutgradierwerk' te Ciechocinku (uit 1827), het Waterfiltergebouw met pomphuisen, reservoirs en watertoren te Warschau (1930-1933), de oude papierfabrieken te Dusznikach-Zdroju (oudste gebouwen uit 1709, ingericht als museum) en de Hydro-elektrische installaties te Kwisie.

Verder een aantal relictten van de mijnbouw, zoals de koolmijn te Zabrze (1854) met reusachtige compound-stoommachine (1915), de zoutmijnen te Wieliczka (oudste delen uit 1635-1650, met latere uitbreidingen uit de 18^{de} tot 20^{ste} eeuw), het Mijnmuseum te Walbrzych, de zilverbijlen (ook als museum te bezoeken) te Tarnowskich Gorach.

Interessante musea zijn onder meer het Museum van stoomvoertuigen en locomobielen te Szreniawa (open sedert 1964), het Brouwerijmuseum te Tychach (open sedert 2004), het Gasmuseum te Warschau met beschermde gashouders uit 1888, het Filmmuseum en het Centraal Textielmuseum te Lodz, het Energiemuseum te Laziskach Gornych, het Eco-technisch Museum te Starachowicach, het Brandweerwagenmuseum te Myslowicach, het museum te Otrebusach, het Trammuseum te Lodz, een tiental spoorwegmusea en museumspoorlijnen, het Luchtvaartmuseum te Warschau.

Het boek belicht ook maritiem en watererfgoed, zoals een twintigtal beschermde vuurtorens langs de Oostzee, het sluizencomplex te Nogacie en te Bialy Gorze (1850-1870), het Augustow-kanaal, het Zee- en maritiem museum te Gdansk (met de bekende, gereconstrueerde middeleeuwse havenkraan).

Tenslotte geeft het boek ook voorbeelden van spraakmakende, succesrijke, maar niet altijd steeds monumentvriendelijke herbestemmingen. Recent voorbeeld daarvan (nu al een "schoolvoorbeeld" van soms vergaand compromis tussen behoud en commerciële imperatieven) is de cluster van textiel fabrieken Poznanski te Lodz.

Warm aanbevolen. Met onze excuses voor de hier en daar ontbrekende accenten bij de plaatsnamen, accenten die in onze westerse pc klavieren niet allemaal voorkomen.

OKV Openbaar Kunstbezit Vlaanderen, Kust- en erfgoedtijdschrift

48^{ste} jaargang, december-januarinumnummer, zie www.tento.be

Thema: Tram en bus in Vlaanderen, 140 jaar stads- en streekvervoer, met o.a.:

- Lokaal vervoer in Vlaanderen: Nationale Maatschappij van Buurtspoorwegen;
- Antwerpen, de grootste tramstad van Vlaanderen;
- Gent, accutrams en trolleybussen;
- Aan zee, geschiedenis van de kusttram;
- Vlaams Tram- en Autobusmuseum, van zonderlingen en zeldzame stellen;
- Tramsite Schepdaal, een halte in de tijd.

Twintig pagina's met vlotgeschreven bijdragen en zoals gewoonlijk prachtig geïllustreerd over een boeiend en veelzijdig onderwerp. De bijdragen zijn van

de hand van algemeen bekende experts: Eric Keutgens, Pierre de Meyer, Stefan Justens en Wim Stuyvers. Een “must” voor elke liefhebber. (K.H.)

VAN ENGELAND Dirk, Filmpaleizen aan de Nete. Plaza & Nova, de Duffelse dorpsbioscopen. Duffel, (Den Grooten Duffelaar) 2008.

Dit fraai geïllustreerd en prachtig uitgegeven boek, uitgegeven kort nadat de intact bewaarde Duffelse dorpsbioscoop “PLAZA” in de prijzen viel (500.000 Euro) naar aanleiding van (de voorlopig eerste en enige editie) van MONUMENTENSTRIJD (www.monumentenstrijd.be), verdient aandacht. Zeker nu door SIWE ter plaatse kon vastgesteld worden dat van het uitvoeringsklaar plan voor restauratiewerken aan deze bioscoop (pas dan worden de gelden ter beschikking gesteld) om obscure (politieke ?) redenen niet opgestart werd... Aan de ruchtbaarheid omtrent het roemrijke bioscoopverleden van Duffel, voortreffelijk beschreven en gedocumenteerd in “Filmpaleizen aan de Nete” van Dirk Van Engeland, kan het alleszins niet liggen...

Een eerste hoofdstuk “Van kermisattractie tot Kinopolis” situeert bondig de geschiedenis van de Belgische bioscopen. Daarna wordt de pionierstijd van de Duffelse vertoningszalen beschreven (1908-1920), tijd van rondreizende filmoperateurs en allereerste zalen “Alhambra” –de latere “Plaza”- en “Ankerpaleis” –de latere cinema “Nova”.

Hoofdstuk drie biedt “een blik voor de schermen” en licht de architectuur door van de Duffelse bioscopen (Plaza in de Handelsstraat, de Alhambra –later vervangen door de Nova- in de Gemeentestraat). Bijzonder interessant is de informatie over oude projectiekamers en hun inboedel en gebruik (p. 44 e.v.). Na die hoofdstuk wordt het leven en de strategie van de Duffelse bioscoop-exploitanten, namelijk de families Vercammen, Terriijn en Allijn toegelicht.

Vanaf pagina 63 wordt het relaas gebracht van het verloop van vroegere filmvertoningen en ingegaan op het programma-aanbod, met opgave van de “populairste films” in de Nova (periode 1952-1966) en Plaza (1968-2004). Hoofdstuk 6 gaat in op de rendabiliteit van het bioscoopbedrijf in Duffel, van groei (en bloei) tot pijnlijke neergang (tot de sluiting van cinema Nova -in 1966- en de Plaza -in 2004-).

De auteur beschrijft ook het multifunctioneel gebruik van de filmzalen (toneel, feesten, meetings) en andere boeiende onderwerp: de aversie van “de katholieken” tegen cinema’s (p. 114-119), de hoop op een toekomst voor de (in 2001 beschermde) cinema Plaza (p. 134 e.v.) en de enorme media-aandacht door “Monumentenstrijd” (p. 142 e.v.), zie www.cinemaplaza.be. “Filmpaleizen aan de Nete” is geschreven met veel liefde voor het cinemabedrijf en een grote betrokkenheid voor de plaatselijke geschiedenis. Warm aanbevolen. Verkrijgbaar in het Gemeentelijk museum ‘Het Gasthuis’, telefoon 015/30.72.10, museum@duffel.be.

VAN ENGELAND Dirk, Duffel, dorp van orgels, koetswerk en chocolade. De saga van drie families en hun bedrijfjes: Stevens, Bollekens en Renaux. Duffel, (Den Grooten Duffelaar) 2006.

De orgelmakerij Stevens, het carrosseriebedrijf Bollekens en het chocoladebedrijf Renaux waren drie middelgrote ondernemingen uit het Duffel van de 19^{de} en 20^{ste} eeuw. De drie ondernemersfamilies werden door verschillende huwelijken met elkaar verbonden.

Nog steeds bedrijvig in Duffel is de orgelmakerij Stevens. Maar voor hoe lang nog ? Deze unieke firma, sedert 1875 gevestigd in de Leopoldstraat, heeft maar liefst 250 orgels op zijn actief (ze worden allemaal genoemd in het boek). Een halve eeuw lang rolden in de schaduw van kasteel Ter Elst honderden stuurcabines voor vracht- en bestelwagens uit de nabijgelegen ateliers. Tot 1972 leidde de familie Bollekens er een carrosseriebedrijf.

In de Stationsstraat werd decennialang beheerst door de geur van cacaobonen. De fabriek Renaux was er befaamd voor haar chocolade maar tot kort na WO II ook voor haar babyvoeding. In 1976 stopte hier de bedrijvigheid.

Historicus Dirk Van Engeland beschrijft op levendige en vlot leesbare manier het wedervaren van deze Duffelse bedrijven. Het boek trekt ook de informatie over elk van de productiesectoren van de behandelende bedrijven open naar meer algemene en zeer nuttige informatie. Daardoor wordt het zuiver heemkundig niveau overstegen. Ook de uitstekende en overvloedige illustraties geven een meerwaarde aan deze publicatie. Verkrijgbaar in het Gemeentelijk museum 'Het Gasthuis', telefoon 015/30.72.10, museum@duffel.be

VAN RIJCKEGHEM Christiane, VELTER Herman, DE BOT Hugo, DESEYN Guido, e.a., Gent op het spoor. Stations maken de stad. Gent, (Snoeck / NMBS-Holding Gent) 2010. ISBN 978-90-5349344-1.

Voor Gent was de komst van de stations (vanaf 1837) een belangrijke gebeurtenis voor de stedelijke ontwikkeling. Tachtig jaar na de afbraak van het Zuidstation draagt de Zuidbuurt nog steeds de sporen van de eerste belangrijke statie. Een paar jaar voor de bouw van de Wereldtentoonstelling Gent 1913 werd besloten om Gent-Zuid, het belangrijkste station, te 'verplaatsen' naar het zuiden van de stad. Rond het nieuwe Sint-Pietersstation (gelegen langs de spoorlijn Brussel - Oostende) ontwikkelden zich kort voor (en vooral na) de Eerste Wereldoorlog uitgestrekte residentiële buurten. Er kwamen cafés, hotels en winkels in de buurt van het station, maar de afstand tussen het nieuwe station en het Gentse centrum blijven velen tot op vandaag betreuren. Het Dampoortstation, ten oosten van het centrum, groeide aan belang, samen met het Zeevaartstation. Intussen waren vanaf het einde van de 19^{de} en het begin van de 20^{ste} eeuw buurten tot ontwikkeling gekomen nabij spoorwegwerkplaatsen (onder meer de Arsenaal- en Moscouwijk te Gentbrugge en de omgeving van het Vormingsstation te Merelbeke). Van grote betekenis was tot de 2^{de} Wereldoorlog de Ringspoorweg en het Rabotstation.

Het boek "Gent op het spoor" belicht ook de 'Chemin de Fer de Gand à Terneuzen'. Tevens is er aandacht voor het hedendaagse project waarbij het station Gent Sint-Pieters en zijn omgeving wordt hertekend en wordt voorzien van een nieuw openbaar domein met nieuwe bus- en tramhaltes, toegangswegen vanuit Flanders-Expo, verhoogde parkeerfaciliteiten voor auto's en fietsers, enz. Het boek is voortreffelijk geïllustreerd. Een aanrader. Verkrijgbaar o.m. in de BVS-shop, Fabriekstraat 188 te 9200 Baasrode.

INHOUD	Voorwoord.....	2
	Verslag van enkele recente SIWE-activiteiten..	3
	Komende SIWE-activiteiten.....	9
	Oproepen.....	12
	Erfgoednieuws uit de regio's.....	13
	Internationaal nieuws.....	29
	Uitvinders en uitvindingen.....	41
	Onder de leeslamp	43
	Besprekingen publicaties.....	49

HOE LID WORDEN VAN SIWE VZW ?

Door uw bijdrage (bedragen : zie onder) te storten op rekening 001-3088106-90 van SIWE vzw, Stapelhuisstraat 15, 3000 Leuven (IBAN : BE 34 00 13 0881 0690 – BIC : GEBABEBB)

Jaarlijkse lidmaatschapbijdrage vanaf heden:

BELGIË

Sympathiserend lid : 20 €
 Vereniging : 30 €
 Steunend lid, bedrijf : 50 €

BUITENLAND

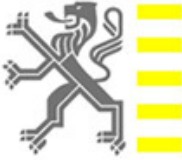
Sympathiserend lid : 30 €
 Vereniging : 40 €
 Steunend lid, bedrijf : 50 €

SIWE vzw is aangesloten bij

vzw Forum voor
ERFGOEDVERENIGINGEN



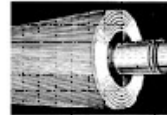
Met de steun van de Vlaamse Gemeenschap en



Leuven.
Erfgoed,
springkruis.



N.V. Domein Ternesse S.A.



Ateliers BONTE

België-Belgique
P.B. - P.P.
BC 1680

Aftekantoor: BIERBEEK
Erkenningsnr.: P209286

Afzender: SIWE v.z.w.
Stapelhuisstraat 15
3000 LEUVEN