

Nr. 56
Zomer
2010

Nieuwsbrief van het STEUNPUNT voor
INDUSTRIEEL en WETENSCHAPPELIJK
ERFGOED vzw

ISSN 1379-0420



De Erfgoeddag-tentoonstellingen van SIWE in het stadhuis van Leuven omtrent het thema “FAKE” werden druk bezocht. Op de voorgrond de demonstratie van melkvervalsingen en op de achtergrond een verzameling porseleinkaarten. Foto: D. Zenner

Redactieadres: SIWE vzw - Stapelhuisstraat 15 – 3000 Leuven. Tel.: 016.584342
e-mail: info@siwe.be Website: www.siwe.be Verschijnt tweemaandelijks.
Verantwoordelijke uitgever: Patrick Viaene – Land van Waaslaan 156 – 9040 Gent.
Redactie: P. Viaene, m.m.v. B. De Corte, L. Boogaerts, R. Engels en K. Haustraete
Eindredactie: het SIWE-team / Vormgeving: Alex Baerts / Druk: Theo Veugelen, Lubbeek
Afgiftekantoor: 3360 Bierbeek – erkenningsnr.: P209286 – PB nummer: BC1608

VOORWOORD

Het voorjaar van 2010 was voor zowel SIWE als de hele sector, waarvoor de vereniging zich inzet, bijzonder druk en rijk aan ervaringen. Dit kan men afleiden uit de talrijke activiteiten en evenementen die SIWE organiseerde en waaraan meegewerkt werd, nog steeds binnen het kader van het eind 2011 aflopende Decreet Volkscultuur. Dit is het decreet waarbinnen SIWE werd erkend en dat heden stilaan toe is aan een “uitdoofperiode”. De huidige financiering van SIWE stopt ten laatste einde 2011. De meerderheid van de in het kader van het “Decreet Volkscultuur” erkende verenigingen staan overigens voor een identieke problematiek.

Sinds 2008 is een nieuw erfgoeddecreet van kracht. De overheid wil in de toekomst de erfgoedsectoren veel meer bundelen en (ook wat het SIWE - werkveld betreft) tot een schaalvergroting en clustering komen, besparen en versnippering tegengaan. Per expertise kan slechts één landelijke cultureel-erfgoedorganisatie gesubsidieerd worden. Concreet wil men de domeinen industrieel erfgoed en wetenschappelijk erfgoed uitbreiden met het ruime domein van de technieken, de niet-industriële technieken inbegrepen. De slaagkansen voor een erkenning binnen het nieuwe “Cultureel Erfgoed Decreet” worden m.a.w. al bij voorbaat als niet haalbaar ingeschat voor degenen uit die verruimde sector, die op zichzelf, als “cavalier seul” een erkenning als “landelijk expertisecentrum” ambiëren. Zelf een aanvraag indienen tot erkenning (inhoudend een nieuw beleidsplan) wordt dus sterk ontraden en de aanvraag van bijvoorbeeld het MOT (Grimbergen) als landelijk expertisecentrum voor niet-industriële technieken kreeg, ondanks een erg professioneel uitgewerkt beleidsplan, geen respons.

Geïnteresseerden in het indienen van een erkenningsaanvraag (uiteraard het SIWE, verder het MIAT –voor de komende jaren erkend als landelijke collectiebeherende instelling industrieel erfgoed- en het MOT) werden door FARO (Vlaams Steunpunt voor Cultureel Erfgoed) uitgenodigd om samen overleg te plegen en een nieuw orgaan in het leven te roepen. Dit nieuw “orgaan” zou (ten laatste in maart 2011) de aanvraag tot erkenning kunnen indienen. Daarvoor (opdat de aanvraag zou kunnen beantwoord worden) bleek de oprichting van een vzw noodzakelijk. Wij stuurden bij FARO sterk aan op de creatie van een verruimd debat met een groep van vertegenwoordigers en deskundigen uit de brede IWE-sector. Dit lukte en deze groep (de zgn. “hefboomgroep”) verwoordde duidelijk dat er nood is aan een door de overheid ondersteund landelijk expertisecentrum voor onze sector (Technisch, Industrieel en Wetenschappelijk Erfgoed), voorlopig ETWIE geheten.. De vzw ETWIE wordt binnenkort opgericht (met een voorlopig bestuur, dat nog moet samengesteld worden, en dat actief zal zijn tot aan de aanvraag begin volgend jaar), waarna de leden van de hefboomgroep (uiteraard ook SIWE) samen zullen bijdragen aan het nieuwe beleidsplan (op basis van een omgevingsanalyse, waaraan ook SIWE in 2011 verder werkt).

Of de hele operatie zal slagen is uiteraard nog niet voorspelbaar en voor eenieder blijven heel wat vragen open. Wel is zeker dat de huidige werkwijze en het traject dat FARO in opdracht van de Vlaamse overheid begeleidt zowat de enige manier is, die een kans op slagen biedt. De oprichters van de nieuwe vzw gaan er ten volle voor.

Intussen voert SIWE op onverdroten wijze zijn actieplan 2010 verder uit. In deze Nieuwsbrief nr. 56 leest u meer over recente en geplande activiteiten van SIWE en van talrijke andere actoren uit het IWE-werkveld. Veel leesgenot toegewenst!

Patrick VIAENE
voorzitter SIWE vzw

VERSLAG VAN EEN AANTAL RECENTE SIWE-ACTIVITEITEN

Zaterdag 3 april 2010: NATIONAAL SCHOEISELMUSEUM IZEGEM VOORDRACHT OVER SCHOENENNIJVERHEID EN SCHOENENMODE IN DE 20^{STE} EEUW

Op zaterdag 3 april 2010 om 16.00 uur opende in het Nationaal Schoeiselmuseum, Wijngaardstraat 9 te Izegem de tentoonstelling "SHOE, SHOE... SHOES ! – Modeoverzicht van damesschoenen in de 20^{ste} eeuw. Hedendaagse Belgische en Nederlandse Schoenontwerpers". De SIWE-voorzitter hield de inleidende openingsvoordracht voor meer dan 100 aanwezigen. De vernieuwde presentatie focust op de Izegemse schoenennijverheid, geplaatst in het internationaal kader, waarbij representatieve voorbeelden van schoenen getoond worden. Er is daarnaast ook aandacht voor het actuele talent van Belgische en Nederlandse ontwerpers. In 2013 hoopt men zijn intrek te kunnen nemen op de nieuwe locatie, namelijk het beschermde fabrieksgebouw "L'Eperon d'Or". Bij dit masterplan voor de Izegemse musea was SIWE van nabij betrokken en verleende medewerking. Meer informatie over het Nationaal Schoeiselmuseum vindt men op www.musea.izegem.be.



De burgemeester Gerda Mylle leidt de spreker in. Foto D.Z

representatieve voorbeelden van schoenen getoond worden. Er is daarnaast ook aandacht voor het actuele talent van Belgische en Nederlandse ontwerpers. In 2013 hoopt men zijn intrek te kunnen nemen op de nieuwe locatie, namelijk het beschermde fabrieksgebouw "L'Eperon d'Or". Bij dit masterplan voor de Izegemse musea was SIWE van nabij betrokken en verleende medewerking. Meer informatie over het Nationaal Schoeiselmuseum vindt men op www.musea.izegem.be.

Zondag 25 april 2010 ERFGOEDDAG STADHUIS LEUVEN : SIWE-TENTOONSTELLINGEN, EEN VOLTREFFER

U bent ze ongetwijfeld meermaals in het straatbeeld tegengekomen de laatste maanden: de affiche voor Erfgoeddag 2010, die onverbloemd meedeelde dat de editie 2010 rond het thema 'FAKE?' zou draaien. Dit thema inspireerde SIWE en leverde dan ook een onvervalste dubbeltentoonstelling op.

Na een grondige voorbereiding met heel wat onderzoek, verzamelen en inkaderen, waren we er helemaal klaar voor. Zondag 25 april beloofde een mooie dag te worden, en of hij dat werd! In samenwerking met het CAG creëerde SIWE vzw de tentoonstelling "The good old days – They were terrible" over voedselvervalsing en melkfraude vanaf de 18^{de} eeuw tot heden. Daarnaast toonde een mooie collectie porseleinkaarten op welke manier industriële sites, gebouwen en producten groter en mooier werden voorgesteld dan ze eigenlijk waren, de eerste vorm van reclame zeg maar.

SIWE kon voor deze twee tentoonstellingen rekenen op heel wat interesse van de bezoekers van Erfgoeddag aan het Leuvense stadhuis. Velen raakten gefascineerd door de experimenten die Karel Haustraete (zie foto kraft) uitvoerde met de lactodensimeter om vervalste, met water aangelengde, melk te onderscheiden van echte, zuivere koemelk. Er werd meermaals door de microscoop gegluurd en getest welke erwten de voorkeur van de bezoeker genoten: de natuurlijke of de vervalste, fel groen gekleurde erwten ?!

Ook voor de tentoonstelling "Porseleinkaarten, een bijzondere iconografische bron over het economisch verleden" was de interesse groot. Leuvense en andere industriële gebouwen werden herkend door de bezoekers en goed bestudeerd door gepassioneerden. Mensen die nooit eerder porseleinkaarten onder de loep konden nemen, kregen een uitgebreide en duidelijke introductie tot het fenomeen door Patrick Viaene.

SIWE kreeg op erfgoeddag ook de eer om een groep mensen met een visuele beperking te mogen begroeten. Deze speciale gasten konden het verschil tussen



echte en vervalste melk opsporen door ervan te proeven. Bovendien kregen zij een demonstratie van het teslatoestel (zie foto) door Alex Baerts. Op die manier konden ze de trillingen voelen die volgens de beschrijving van het toestel een heilzame werking zouden hebben. Wij weten ondertussen wel beter: 'FAKE?'. (Lore BOOGAERTS)

Teslatoestel Foto D.Z

Dinsdag 4 mei 2010

STUDIEDAG HAVENERFGOED TE GENT

SIWE werd door WEV (Watererfgoed Vlaanderen) uitgenodigd om medewerking te verlenen aan deze studiedag, getiteld "**Her rijke Gentse havenerfgoed: van herontdekking tot valorisatie**". Onder meer SIWE-voorzitter Patrick Viaene gaf er voor meer dan 170 aanwezigen een exclusieve geïllustreerde voordracht. Hij sprak over de grote rijkdom van het Gentse havenerfgoed uit de 19^{de} eeuw en 20^{ste} eeuw. In tegenstelling tot het Antwerpse havenerfgoed is dit havenpatrimonium door de lokale Gentse gemeenschap niet goed bekend. Het is ook erg heterogeen en verspreid over tientallen kilometers. Weinige relictten in het Gentse havenlandschap zijn beschermd. Wat beschermd is, bevindt zich vaak in een erbarmelijke staat, zoals de gashouders langs de Verbindingsvaart (de oudste van Vlaanderen) of de woning van de Scheepswerven Beauval. Bescherming van overheidswege is nochtans noodzakelijk, zeker als "noodstop" bij plotse plannen tot sloopwerken. Maar restauraties en renovaties kunnen best gebeuren met de samenwerking van betrokkenen uit de economische wereld, samen met actoren die in de haven actief zijn. In het (zeer) snel veranderend havenlandschap is de economie immers de sterkte factor. De havenautoriteiten en havengebruikers vormen geen "vijanden van het erfgoed" maar zijn eerder te beschouwen als "vragende partij", zo blijkt uit een aantal voorbeelden.

Het werd voor alle sprekers een ware vuurproef om de complexe problematieken, die zij voorstelden, in een tijdspanne van een half uur voor te stellen. Gelukkig kon tijdens een debat en informele discussies hierover verder van gedachten gewisseld worden. Het programma van de studiedag was met zorg en evenwichtig samengesteld. Ook het kader, de pas gerestaureerde "loods 22" met uitzicht op de historische voorhaven, was een schot in de roos. WEV stelde (dank zij de steun van Provincie Oost-Vlaanderen) een publicatie van de handelingen van deze boeiende studiedag in het vooruitzicht.

Vrijdag 7 mei 2010 SINT-NIKLAAS

SIWE-STUDIEDAG "INDUSTRIEEL EN WETENSCHAPPELIJK ERFGOED IN HET WAASLAND & OOST-VLAANDEREN"

De studiedag "Industrieel en wetenschappelijk erfgoed in het Waasland en Oost-Vlaanderen" van 7 mei 2010 vond plaats in de lokalen van Interwaas, tevens de vaste stek van de Erfgoedcel Waasland. Deze organisaties zijn ondergebracht in de directie- en kantorenvleugel van de prachtig gerestaureerde voormalige tapijtenfabriek Edmond Meert. Dit belangrijk voorbeeld van

het textielerfgoed in Sint-Niklaas (Lamstraat 113) werd door alle deelnemers ervaren als de ideale plaats voor de SIWE-studiedag. De studiedag werd door de meer dan 40 aanwezigen gewaardeerd als een ideale kans voor de uitwisseling van ideeën en standpunten omtrent het behoud en de valorisatie van het industrieel en wetenschappelijk erfgoed in het Waasland. De input van Erfgoedcel Waasland versterkte dit nog.

Alle voordrachten en presentaties waren van hoog niveau. De thema's (haarsnijderijhistorie en -erfgoed, breigoednijverheid, klompenmakerij en klompenerfgoed, scheepvaart-erfgoed, historiek en actualiteit van de Waaslandhaven, watererfgoed, e.a.) maar ook de manier waarop de sprekers hun onderwerpen ontwikkelden en presenteerden,



Bespreking conclusies tijdens Siwe-studiedag te St-Niklaas Foto D.Z.

getuigden van een grote professionaliteit en persoonlijke gedrevenheid. De exclusieve rondleiding (mét demonstraties van tal van werkende breimachines) in het STeM werd unaniem gesmaakt. Tijdens de navolgende receptie werd nog lang nagepraat en aan "netwerking" gedaan! Een uitgebreid verslag over deze studiedag wordt ongetwijfeld gepubliceerd in één van volgende afleveringen van SIWE-Magazine.



Demonstratie van een rondbreimachine door Walter Vermeulen Foto D.Z.

NOG STEEDS VERKRIJGBAAR: DE SIWE-PUBLICATIE “INGENIEURS EN HUN ERFGOED”

“*Ingenieurs en hun erfgoed. Een educatieve verkenningstocht naar de technische relictten van Belgische ingenieurs*” schetst een uniek beeld van de opgang en de opleiding van ingenieurs, die zich profileerden van “selfmade – technici” tot een nieuwe maatschappelijke elite, ook in België. Daarna komt een selectie aan bod van beroemde en minder bekende ingenieurs uit onze koninkrijken, chronologisch geordend. Van elke figuur, ook van de minder bekende ingenieurs waarover nauwelijks een levensbeschrijving bestaat, wordt een biografie geleverd. Deze wordt gevolgd door de beschrijving van de wetenschappelijke bijdrage(n) van deze ingenieurs en geïllustreerd door één of meer erfgoed-elementen die zij nagelaten hebben. Het taalgebruik en de levendige stijl van “Ingenieurs en hun erfgoed” maakt dat de publicatie zeer toegankelijk is, ook voor niet-specialisten ! De honderd bladzijden tellende publicatie is geïllustreerd met zowel zwart-witfoto's als met talrijke kleurafbeeldingen. Als afsluiter krijgt de lezer een overzicht van de basisliteratuur over het onderwerp.

U kan deze vernieuwende publicatie verkrijgen op het SIWE-adres tegen 10 € of het boek bestellen door storting van 12 € (portkosten inbegrepen) op rekeningnummer 001-3088106-90 van SIWE vzw, Stapelhuisstraat 15, 3000 Leuven.



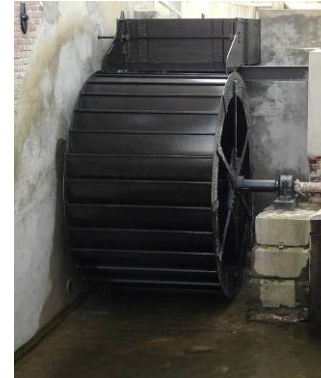
Algemeen zicht op de perronoverkapping ontworpen door ir. Clement Van Bogaert voor station Antwerpen
Foto uit vermeld werk

Foto D.Z.

KOMENDE SIWE-ACTIVITEITEN

Zaterdag 5 juni 2010

WANDELING INDUSTRIEEL ERFGOED TE SINT-TRUIDEN



Waterrad Staaie molen Foto DZ

Deze activiteit is een follow-up van het SIWE-Magazine 41-42 omtrent Sint-Truiden en de fruitstreek. Het programma omvat onder meer een exclusief bezoek aan het bedrijfsmuseum Impermo en een interieurbezoek aan de pas gerestaureerde Staaie molen. Nadien wordt u uitgenodigd op een receptie.

Afspraak om 13.45 uur voor de ingang van het station van Sint-Truiden.

Deelname is gratis maar vooraf inschrijven door het sturen van een mail met volledige contactgegevens (naam, adres, email, telefoon) naar info@siwe.be is verplicht. Let wel; het aantal deelnemers is beperkt.

Zondag 27 juni 2010

EXCLUSIEF BEZOEK AAN HET RADIOMUSEUM TE OLEN

Voor de zomervakantie (voor velen van ons) begint, biedt SIWE u nog de kans om deel te nemen aan een exclusief bezoek doorheen het Radiomuseum te Olen, een erfgoedparel van de Antwerpse Zuiderkempen. Er zal worden ingegaan op de historiek van de radio als medium en op de ontwikkeling van de radio als technisch (en esthetisch) voorwerp, waarvan ontelbare zeldzame exemplaren te bewonderen zijn in dit nog te weinig bekend museum, zie www.radiomuseum-olen.be. Ook onderwerpen als het verzamelen, het registreren en het restaureren van radio's zullen tijdens ons bezoek aandacht krijgen.



Praktisch: vooral inschrijven via info@siwe.be is noodzakelijk! Deelnemen is gratis voor SIWE-leden. Andere deelnemers betalen voor de aanvang van het bezoek 5 €. Afspraak om 14.00 uur ter plaatse: Gerheiden, 59 te 2250 Olen.

Foto OKV

Dinsdag 24 en woensdag 25 augustus
ZOMERCURSUS INDUSTRIËLE ARCHEOLOGIE TE GENT.
ORGANISATIE: AMARANT vzw in samenwerking met SIWE.

De cursus omvat vier lesmomenten waarin op een kernachtige manier aandacht wordt gegeven aan het onroerend, roerend en immaterieel industrieel en technologisch erfgoed. Er zal geantwoord worden op diverse kernvragen : waar, wanneer en hoe ontstond de industriële archeologie ? Hoe ontwikkelde zich deze dynamische onderzoek- en erfgoedsector ? Wat is het verschil in aanpak in de verschillende landen en regio's ? Welke zijn de grote uitdagingen van de "industriële archeologie" in de 21^{ste} eeuw ? De lessen worden geïllustreerd met 'powerpoints' en documentaire filmfragmenten. Alle deelnemers ontvangen een syllabus.

Voor het programma van de cursus, alsook alle organisatorische en praktische informatie in verband met inschrijvingen, zie website www.amarant.be.

Zaterdag 28 en zondag 29 augustus 2010:
TWEEDAAGSE REIS INDUSTRIËLE CULTUUR EN
INDUSTRIEEL ERFGOED IN HET ROERGEBIED (DUITSLAND).
Een initiatief van Amarant in samenwerking met SIWE

Deze reis is zowel bestemd voor degenen die bovenstaande cursus volgden als andere geïnteresseerden die enkel aan deze reis wensen deel te nemen. In 2010 fungeert het volledige Roergebied (Ruhrgebiet) als "Europese Culturele Hoofdstad". Alle steden en gemeenten doen hieraan mee, een primeur in Europa ! De duizenden manifestaties die er gedurende heel het jaar 2010 plaatsvinden vormen samen het grootste festival van industriële cultuur, dat ooit gehouden werd! De tweedaagse uitstap per autobus, die inhoudelijk volledig door SIWE met de grootste zorg werd uitgewerkt, zal door Patrick Viaene worden begeleid.

Tijdens deze reis, die de link legt tussen cultuur en technologie en dus ook mooi kadert in de programmering van AMARANT, krijgen de deelnemers een beeld van wat de jongste jaren in het Roergebied is gerealiseerd. Dit zal gebeuren door bezoeken aan industriële collecties, aantal van herbestemde en nog niet herbestemde industriegebouwen en landschappen.

Registratie, behoud, onderzoek, restauratie en ontsluiting van het industrieel en technisch – wetenschappelijk erfgoed zullen aan bod komen. Hoe (en met welke



Mijncomplex Zollverein in Essen
omgebouwd tot museumsite Foto AB

middelen) zijn onze oosterburen er als geen ander Europees land in geslaagd om een zeer breed maatschappelijk draagvlak te creëren voor dit erfgoed? Voor alle organisatorische en praktische informatie in verband met deze exclusieve reis en voor inschrijvingen kan je terecht op website www.amarant.be.

ZONDAG 12 SEPTEMBER: SIWE-EXPO ZUIDERPERSHUIS
EN DE VIER ELEMENTEN

Naar aanleiding van OMD 2010 presenteert SIWE in het Zuiderpershuis, Waalse Kaai 14 te Antwerpen, een tentoonstelling over dit monument en zijn betekenis, gerelateerd aan het OMD-thema "de vier elementen". Open van 10 tot 18 uur. Meer informatie op binnenkort op www.siwe.be.

O P R O E P E N

HERHAALDE OPROEP VOOR BIJKOMENDE VRIJWILLIGERS
EN BESTUURDERS

Vrijwilligers hebben altijd een belangrijke rol gespeeld in de werking van SIWE, op alle niveaus. Ook vandaag is dat nog steeds het geval. Wie interesse heeft om op een constructieve manier mee te werken aan ons project, neemt contact met het SIWE – bestuur via info@siwe.be. Wij danken u bij voorbaat !

MIAT ZOEKT UW REISTASSEN !

In het kader van een tentoonstelling "Op vakantie" (vanaf oktober 2010) zoekt het Gentse MIAT oude reistasen (periode 1950-1970). Wie zo'n oude tas heeft en ze wil uitlenen kan een mail sturen naar Sabine Mengé: sabine.menge@gent.be.

UITP (international Association of Public Transport) ZOEKT OUDE FOTO'S VAN OPENBAAR VERVOER

Onze kusttram viert in 2010 zijn 125^{ste} verjaardag, maar ook "UITP" viert zijn 125^{ste} verjaardag. Er worden festiviteiten voorzien op 19 september. Beschikt u hiervoor over merkwaardige en/of zeldzame foto's inzake openbaar vervoer uit de vorige eeuw? Stuur ze dan door via armgard.detemmerman@delijn.be van META of rechtstreeks naar Sophie Dreyer van UITP. Meer info over "UITP" op website www.uitp.com/about/125.cfm.

Noot : de Belgische tak van UITP zetelt op volgend adres: Sint-Mariastraat 6, 1080 Brussel (tel. 02/673.61.00). Contactpersoon in Brussel is Heather Allen (heather.allen@uitg.org / tel. 02/661.31.90).

ERFGOEDNIEUWS UIT DE REGIO'S

BELGIË

175 JAAR SPOORWEGEN IN BELGIË

Naar aanleiding van 175 jaar spoorwegen in België worden diverse evenementen georganiseerd. Onmogelijk om hier alles toe te lichten. Bezoek voor een overzicht website www.175jaarspoorwegen.be en www.b-rail.be/corp-r/N/history/175jaar/brochureNL_low.pdf.

Zie ook verder onder "Provincie Antwerpen / MECHELEN". Zie ook onder "WELTER", de auteur van een uniek boek met DVD (besproken op het eind van deze nieuwsbrief).



Foto stoomlocomotief 29013 bij vertrek in Schaarbeek op 8 mei 2010 Foto A.B.

INDUSTRIEEL ERFGOED IN "GIDS TOERISTISCHE ATTRACTIES EN MUSEA VAN BELGIË"

In de nieuwste editie van deze op grote oplage verspreide brochure (zie ook www.365.be) worden 26 industriële erfgoedsites genoemd uit alle delen van België. Deze sites en musea werden tevens gegroepeerd in de index-categorie "industriële erfgoed".

VLAANDEREN ALGEMEEN

FARO (VLAAMS STEUNPUNT VOOR CULTUREEL ERFGOED)

Bezoek de website van deze in een voorbeeldig gerenoveerde Brusselse drukkerij gevestigde netwerkorganisatie: www.faronet.be. Zie ook het lopende Prisma-project (veld- en toekomstanalyse cultureel erfgoed): www.faronet.be/prisma/ Telefoon: 02/213.10.60. Faro geeft ook een tijdschrift uit en verspreid een digitale nieuwsbrief, vol informatie met eigen activiteiten en manifestaties van derden, actief in het brede veld van het cultureel erfgoed.

BEZOEK DE WEBSITE VAN WATERERFGOED VLAANDEREN

Op www.watererfgoed.be verneemt u alles over doelstellingen en activiteiten van Watererfgoed Vlaanderen vzw. In het kort gesteld verenigt deze vereniging al het nat en droog watererfgoed in Vlaanderen en ijvert als koepel voor het behoud en de valorisatie van alle watererfgoed in Vlaanderen, voor de versterking van het water(erfgoed)bewustzijn van de Vlaming en voor een grotere internationale uitstraling van Vlaanderen als bakken van de scheepvaart-, haven- en watercultuur.

Contactadres: Scheepswerven Baasrode, Sint-Ursmarusstraat 141, 9200 Baasrode. E-mail: secr@watererfgoed.be.

OOK JONG(ER) ERFGOED WORDT BESCHERMD

De wetenschappelijke interesse en publieke aandacht voor jongere erfgoedrelicten, ook inzake de bouwkunst, wordt groter met de jaren. Onlangs werden drie belangrijke ensembles van de naoorlogse architectuur beschermd als monumenten: enerzijds het voormalig Canadees paviljoen van de Expo '58 (heden lyceum Genk), oorspronkelijk ontworpen door Charles Greenberg in 1956-1958, anderzijds het Sportcentrum van Genk (1963-1977), ontworpen door Isia Isgour, Peter Paul Manzl, Henri Montois en André Paduart. Tenslotte ook een derde ensemble, met name het Districthuis te Merksem (1951-1968) ontworpen door Victor Gorié en J. Frissen.

'HANGAR FLYING' EN HET VLIEGEND ERFGOED

Hangar Flying is een vereniging die zit inzet voor meer waardering voor het vliegend erfgoed (in de ruimste betekenis) en het luchtvaartonderzoek in België. Trekker van dit prachtige initiatief is Frans Van Humbeek, Kruijstraat 36, 1850 Grimbergen / tel.: 0476/48.53.68 (Frans.van.humbeek@belgianpress.be). Alle informatie op www.hangarflying.be.

HONDERD JAAR RENAAT BRAEM (1910-2001)

Naar aanleiding van de 100^{ste} verjaardag van de geboorte van architect Renaat Braem (1910-2001), beschouwd als de belangrijkste en invloedrijkste moderne bouwmeester in Vlaanderen sinds de Tweede Wereldoorlog, worden diverse evenementen op touw gezet. Gidsbeurten en rondgang door Brukselbinnenstebuiten vzw, een grote tentoonstelling vanaf 1 oktober in De Singel in Antwerpen (met VIOE-monografie), heruitgave van zijn bekend pamfletachtig boek uit 1968, getiteld “Het lelijkste land ter wereld” (waarmee België geïllustreerd werd). Braem pleitte voor een moderne, waarachtige architectuur, was een beetje de evenknie van Le Corbusier in onze konijnen, waar men destijds –zeg maar tot 1980- zeer afkerig was van doorgedreven moderniteit en rechtlijnigheid, merkbaar in Braems ontwerp voor een Belgische “lijnstad”, grootschalige sociale wijken en een zekere voorliefde voor hoogbouw. Braem was een polemisch en “linkse” figuur die tegen veel heilige huisjes schopte en niet erg geliefd was bij zijn collega’s. Toch realiseerde hij tal van grensverleggende gehelen, o.m. de wijk het Kiel te Antwerpen, de Arenawijk te Deurne, de Modelwijk op de Heizel te Brussel, het VUB-rectoratsgebouw te Etterbeek en het Glaverbel-kantoorgebouw te Watermaal-Bosvoorde... Op het eind van zijn leven milderde Braem (een beetje) zijn ideeën en schreef in 1987 “Het schoonste land ter wereld”. Daarin beschreef hij zijn gevecht voor “goede” architectuur en zijn bijdrage, waardoor België een stukje “schoner” geworden was !

Meer info op www.braem2010.be (foto).



BEHEERSOVEREENKOMSTEN AGRARISCH ERFGOED IN VOLGEND PDPO?


Minister-president K.Peeters wil nagaan of er specifieke beheersovereenkomsten voor het onderhoud van agrarisch erfgoed kunnen opgenomen worden in het volgende Programma voor Plattelandsontwikkeling (PDPO). Ook wil hij dat er meer overleg komt tussen de administraties erfgoed en de landbouw in stedenbouwkundige dossiers. Dat antwoordde hij op een parlementaire vraag van Jos Meyer. Deze laatste stelde dat 27 % van de gebouwen met erfgoedwaarde, opgenomen in de VIOE-inventaris, hoeven en bijgebouwen zijn. En dat de opname in deze inventaris voor een landbouwbedrijf gevolgen heeft voor de rendabiliteit van de bedrijfsvoering, hoewel daar geen vergoeding tegenover staat. Wordt vervolgd. Bron : Website van het VILT (Vlaams infocentrum voor land- en tuinbouw).

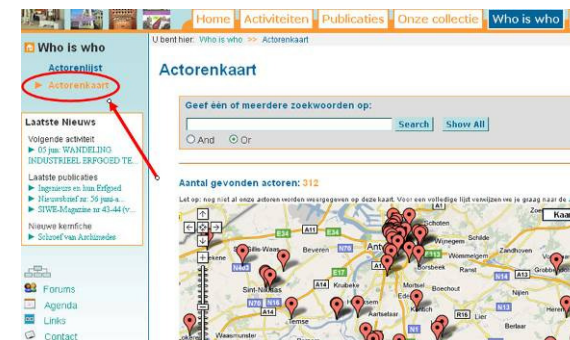
ERFGOEDACTOREN IN KAART GEBRACHT

Op onze website www.siwe.be rubriek “Who is Who” zijn de actoren, van het industrieel en wetenschappelijk erfgoed in Vlaanderen en Brussel, nu ook in kaart gebracht met behulp van Google Maps.

Door in de website te klikken op “Who is Who” bekom je normaal de Actorenl lijst.

Door nu in de linkerkolom te klikken op “Actorenskaart” krijg je al de actoren op kaart, zie nevenstaande figuur. Met de AND- en OR-functie kan een verdere selectie doorgevoerd worden

Omgekeerd, door naast het adres van een actor op het icoontje  te klikken, bekom je de ligging op kaart van die bepaalde actor. De actorenl ijst wordt intussen stelselmatig verder bijgewerkt.



FORUM-NIEUWS

De vroegere “VCM” heet nu (al een tijdje) Forum voor Erfgoedverenigingen en geeft een fraaie digitale nieuwsbrief uit: “Forum-nieuws”. Te bekijken op www.forumerfgoedverenigingen.be (telefoon: 03/212.29.60).

PROVINCIE ANTWERPEN

ANTWERPEN: MUSEUM EUGEN VAN MIEGHEM IS VERHUISD

Eind maart jl. verhuisde het Museum Eugene Van Mieghem vanuit de woonplaats van conservator Erwin Joos (op Linkeroever) naar een toplocatie, namelijk in “De Rede” (“La Rade” of ook het “Albrechthuis” genoemd), gelegen aan de Ernest Van Dijckkaai 9 (dus schuin tegenover Het Steen).

Het werk van Eugene Van Mieghem (1875-1930) is volledig gewijd aan het leven en de bedrijvigheid in de Antwerpse haven.

Van 2 september tot 29 oktober loopt de tijdelijke tentoonstelling “Met één voet in Amerika”. Toegang: elke zondag tussen 14 en 18 uur.

Inlichtingen : 0497/10.14.73.

Bezoek ook websites: www.vanmieghemmuseum.com en www.redstarline.be.

ANTWERPEN HET MAS OPENT (stukje bij beetje) HAAR DEUREN



Op zaterdag 8 mei werd voor het eerst een deel van het MAS (Museum Aan de Stroom) geopend voor het publiek. Onder de titel "Vooruit MAS !" werden lezingen gegeven, films getoond en concerten georganiseerd. Ook in de komende weken worden rondleidingen gegeven en het concept van het nog niet afgewerkte gebouw en zijn collecties toegelicht.

Reserveren is verplicht: zie website www.vooruitmas.be (zie foto) / telefoon: 03/225.56.23.

ANTWERPEN EN DE HERAANLEG VAN DE SCHELDEKAAIEN

We informeerden in voorgaande Nieuwsbrieven reeds over de geplande heraanleg van de Scheldekai. Het definitief plan werd voorgesteld in de Arenbergschouwburg. U kan het inkijken via www.onzekaaien.be .

ANTWERPEN : KAVA VIERT FEEST !

KAVA staat voor "Koninklijke Apothekersvereniging van Antwerpen". In 2010 viert KAVA zijn 175^{ste} verjaardag. Er wordt een tentoonstelling voorzien in haar gebouwen (Consciencestraat 41 te Antwerpen) van 25 juni tot 14 oktober 2010. Ze zal handelen over de ontwikkeling van en het werk in de apotheek in verleden en heden. Informatie via gdm@kava.be (met dank aan K.H.).

ANTWERPEN EN WATERKANT IN 2011

Nu reeds noteren: de 11^{de} editie van "WaterkAnt" vindt plaats van 23 tot 25 september 2011. Deze manifestatie is doorheen de jaren uitgegroeid tot een ware "hoogmis" voor de ontdekking van het varend erfgoed en het bezoeken van het ongemeen rijk Antwerps havenerfgoed !

Informatie: www.shiptoshore.be (Dhr. Pit de Jonge, 0475/902.524).

ANTWERPEN: "RED STAR LINE"-TEAM IN ACTIE

De vzw "Vrienden van de Red Star Line" (opgericht in 2005) verwierf de collectie die vanaf 1989 door Robert Vervoort werd opgebouwd. Men is nu druk bezig met de voorbereidingen voor de toekomstige museumpresentatie. Contactadres: Noordkasteel Oost 6 (Hogere Zeevaartschool), 2030 Antwerpen. Secr. Eddy De Bondt. E-mail: eddy.debondt@telenet.be .

ANTWERPEN : TALL SHIPS RACES 2010



Een publiekstrekker van formaat om varend erfgoed te van nabij bezoeken en te bewonderen: Tall Ships Races te Antwerpen van 10 tot 13 juli 2010.

Zie ook:

<http://www.tallshipsrace2010.be/nl> .

(foto uit deze website).

MERKSPLAS GEVANGENISMUSEUM

In de kapel wordt de geschiedenis van het Belgisch gevangeniswezen vanaf de middeleeuwen tot heden verteld, inclusief die van de Landloperskolonie. Naast historische objecten worden ook foto's van Lieve Blancquaert getoond.

Info: www.gevangenis museum.be .

LAAKDAL EN ZIJN KLOMPENMUSEUM



Laakdal was ooit een belangrijk regionaal centrum voor de productie van klompen.

U verneemt hier meer over bij een bezoek aan het Klompenmuseum, een realisatie van de Vrienden van het Klompenmuseum vzw, Den Eik, Grensstraat 45 te 2431 Veerle-Laakdal. Toegang: 1 maart tot 31 oktober van 13.30 tot 17.30 uur. E-mail: klompenmuseum@hotmail.com / Zie ook www.klompenmuseum.be (foto uit deze website).

MECHELEN CULTUREEL CENTRUM LAMOT: INTERNATIONAAL CONGRES EN VOORDRACHTEN OVER DE SPOORWEGGESCHIEDENIS

Van 27 tot en met 29 mei 2010 vindt in Lamot de "4th *International History Conference*" plaats met als titel "*Cities, users and their railways*". Het programma kan men vinden via <http://mechelen.be/downloads/1419> - Het betreft een boeiende manifestatie met tal van buitenlandse sprekers.

Verder zijn er nog andere interessante voordrachten over spoorweghistoriek en aanverwanten:

- 13 mei 2010 (om 20 uur): "Stationsarchitectuur in sneltreinvvaart. De stations van Mechelen-Centraal" door Adelina FAHNENSTICH
- 27 mei 2010 (om 20 uur): "Le Train de plaisir. De spoorwegen en de bloei van het toerisme in België 1835-1950 » door Gerrit VERHOEVEN
- 10 juni 2010 (om 20 uur): "Hoe ziet een cheminot eruit. Beeld en verbeelding van het spoorwegpersoneel" door Paul VAN HEESVELDE
- 24 juni 2010 (om 20 uur): "Mechelen Centraal / Het ontstaan van de spoorwegen in België" door Bart VAN DER HERTEN en Greet DE BLOCK

Inschrijven is de boodschap! >> Bel naar 070/22.80.00
www.uitinmechelen.be .

PROVINCIE LIMBURG

EISDEN (MAASMECHELEN): TENTOONSTELLING BREEKBAAR VERLEDEN.

Tot 25 april kon men in het Cultureel Centrum van Eisden (Maasmechelen) terecht voor een bezoek aan de fototentoonstelling "Breekbaar verleden. Glasnegatieven uit de Limburgse mijnstreek - 1905-1950". S.I., (Openbaar Kunstbezit Vlaanderen) 2010.

Het Algemeen Rijksarchief bewaart vele honderden originele glasnegatieven met uniek beeldmateriaal omtrent de Limburgse mijnstreek. De tentoonstelling toont een beperkte maar boeiende selectie. Na afloop blijft de gelijknamige gelegenheidspublicatie verkrijgbaar in het Rijksarchief Hasselt en in de betere boekhandel (zie onze boekbespreking verder in deze SIWE-Nieuwsbrief en www.breekbaarverleden.be voor het digitaal opzoeken en bekijken van een omvangrijk fotobestand).

GENK: COALFACE-TENTOONSTELLING

Coalface presenteert tot 27 juni in haar mooie galerijruimte (Vennestraat 127/é te 3600 Winterslag-Genk) de tentoonstelling "Eckley Miner's Village". Open van woensdag tot vrijdag 13-17 uur en 's zondags van 13 tot 17 uur. Wenst u de digitale nieuwsbrief van Coalface te ontvangen? Geef dit door op info@hetvervolg.org .

GENK: ERFGOEDCEL IS VERHUISD EN BEREIDT EEN KUNSTTENTOONSTELLING VOOR

De Erfgoedcel Mijnergoed verhuisde onlangs naar de E. Coppélaan 87, 3600 Genk. Men bleef hierbij binnen de C-Mine, maar trok naar een ander deel van het immense voorgebouw. Andere gegevens bleven ongewijzigd: www.mijnergoed.be / tel.: 089/811.411.

Ook nog deze oproep : in het kader van de tentoonstelling "Genk door schildersogen" (opening op 25/11/2010) zoekt men nog naar bijkomende Genkse landschapsschilderijen. U kan met uw informatie terecht bij Kristof Reulens: kristof.reulens@genk.be / info@mijnergoed.be .

PEER: BEZOEK HET GLOEDNIEUWE "KLEINE-BROGEL AIR MUSEUM"

Het KBAM (Kleine-Brogel Air Museum) opende zijn deuren op 20 januari 2010 en is gewijd aan de geschiedenis van de 10^e Wing en zijn eenheden. Diverse vliegtuigen en voertuigen worden tentoongesteld. Er worden rondleidingen gegeven op aanvraag door KBAM vzw. Contactgegevens: 10^{de} tactische Wing, Basis Gen.-Maj. Ivan Du Monceau de Bergendal, 3990 Peer. Tel.: 011/51.22.53. E-mail: kbairmuseum@gmail.com. Contactpersoon is de heer Roger LAMS (tel.: 089/85.20.70, roger.lams@telenet.be).



Foto uit website met een aantal vrijwilligers van het museum

SINT-TRUIDEN: INTERNATIONALE WEDSTRIJD “DE BESTE FRUITTOB”

De Keizerlijke Commanderie van de Edele Haspengouwse Fruyteniers en hun Gastronomie van Sint-Truiden richt in 2010, met de medewerking van het stadsbestuur van Sint-Truiden, de Belgische Fruitveiling, de Veiling van Haspengouw en de Veiling Borgloon, voor de 35^{ste} keer de internationale wedstrijd “De Beste Fruittob” in, met als doel een aloud gebruik in ere te herstellen. De fruittob, zie www.alcolon.be/Pagina/Fruittob.html, is een vat met een inhoud van één tot tien liter, dat dient om fruit te bewaren door middel van alcohol en suiker. Deze bereiding levert, bovendien nog een delicioze drank.

Een kenner aan het woord: “Aan een tob begin je al in juni of juli. Dan deponeer je de gekozen fruitsoorten laagsgewijze in een pot. Hiervoor gebruik je kleine vaste aardbeien, krieke, zoete kersen, alle soorten bessen, stukjes peer en appel. Tussen elk laag fruit in strooi je wat zeer fijne witte suiker en dan zet je het fruit onder jenever van 35° à 38°. Een nieuwe fruitlaag kan je dus telkens op een andere datum toevoegen. Je bestrooit dan je fruit met suiker en jenever. Je gaat zo door tot de tob vol is”.

Om te kunnen deelnemen aan de wedstrijd dienen zowel het fruit, de suiker als de jenever van inheemse oorsprong te zijn. In november worden ze dan beoordeeld op kleur, helderheid en smaak. Ook de mooiste fruittobben, krijgen een speciale prijs. Fruitbereidingen die op een oude manier bewaard worden, zoals geleien, confituren, sappen, siropen, opleg in alcohol, suiker en azijn, gesteriliseerd fruit, worden apart beoordeeld. 68 tobben en 17 korven werden zo al binnengebracht.

Elk jaar opnieuw is het een feest als de deelnemers hun, met liefde klaargemaakte tobben en oude bereidingen, binnenbrengen. Vol enthousiasme worden dan de keukengeheimen verklapt. De prijsuitreiking gebeurt in de majestueuze academiezaal op de abdijsite van Sint-Truiden. Om 14 uur is er, voor de deelnemers die het wensen, een gezellige koffietafel voorzien, gevolgd door een gratis toeristisch bezoek aan Sint-Truiden, verzorgd door een gids. De prijzen variëren van weekends tot gastronomische etentjes, alsook luxegeschenken, drank en fruit ...

Allen aan de tob, iedereen kan deelnemen. De tobben dienen binnengebracht op zaterdag 20 november 2010. Het uitgebreid wedstrijdreglement kan je bekomen bij Josette Moria, tel: 011.68.46.12, fax: 011.67.37.11., E-mail: josette_moria@hotmail.com. <http://www.toerisme-sint-truiden.be/STREEK-Algemene-voeding-STREEK-Fruittob.html>.

SINT-TRUIDEN: SAPPIG VERTELD, NIEUWE PUBLICATIE VAN ERFGOEDCEL EN CAG

Erfgoedcel Sint-Truiden publiceert i.s.m. het Centrum Agrarische denis het boek “Sappig verteld, het verhaal achter de fruitteelt in Haspengouw”. Nathalie CEUNEN (CAG) verzamelde de mondelinge getuigenissen van fruitboeren, confituurmakers, stroopstokers en veilingmedewerkers. Deze werden vakkundig verwerkt tot een uniek tijdsdocument, dat de geschiedenis van de fruitteelt in Haspengouw op een originele en verrissende manier presenteert. Te koop voor 13,00 euro bij Toerisme Sint-Truiden, Grote Markt 44, te 3800 Sint-Truiden en bij CAG.

PROVINCIE OOST-VLAANDEREN

BAASRODE: SCHEEPVAARTMUSEUM TOONT WERK VAN MARINESCHILDERS



Tot einde oktober 2010 kan u in het Scheepvaartmuseum terecht voor een bezoek aan een expositie “Scheldeland van plaatje tot plaatje”, met schilderijen van marineschilders, zie foto www.marinepainter.be.

De expositie opende naar aanleiding van het leggen van de kiel van een “Baasroodse palingbotter”. Combineer uw bezoek met de “Stoomtrein Dendermonde Puurs” (zie verder onder “STOOMTREIN”).

BAVEGEM: MELKERIJ INEX OMGETOVERD TOT KUNSTWERKPLAATS

De voormalige zuivelfabriek INEX, Sint-Antoniussstraat te 9520 Bavegem (Sint-Lievens-Houtem) werd in het kader van het gemeentelijk kunstproject “Lezen in de lente” een week lang (25 april tot 2 mei jl.) omgetoverd tot “Houtemse 02”, een werk- en toonplaats van hedendaagse kunst. SIWE ging kijken en ontdekte ook “De Garage” (omgevormd tot tijdelijk muziekcentrum), verder een expositie in de voormalige brouwerij te Zonnegem. Oude bedrijfsgebouwen en machines geven H 02 (zuurstof) en inspiratie aan jonge kunstenaars, zo bleek eens te meer. Wordt ongetwijfeld herhaald. Zie www.sint-lievens-houtem.be.

DEINZE / GRAMMENE EN DE VERZAMELING TORCK-TRAPAUTO'S LINGIER-VAN VEIRDEGEM

Katrien Lingier en Peter Van Veirdegem verzamelen te Grammene (Deinze) al vele jaren oude trapauto's, speelgoedauto's die met trappers worden voortbewogen. In het bijzonder gaan de verzamelaars prat op een unieke collectie Torck-trapauto's. Deze werden vroeger vervaardigd door de fabriek Torck te Deinze. Het bedrijf was actief van 1887 tot 1971. Over de collectie verscheen recentelijk een uitgebreide bijdrage in "Interbellum" (zie "Onder de leeslamp onder "LINGIER"). U kan het museum "virtueel bezoeken via www.torck-trapauto.com. Contact: katrien.lingier@skynet.be – telefoon: 051/63.69.29.

GENT: TENTOONSTELLING "MINERALOGIE EN DE UNIVERSITEIT GENT" IN HET MUSEUM VOOR GESCHIEDENIS VAN DE WETENSCHAPPEN (pro memorie)

De tentoonstelling "Mineralogie en de Universiteit Gent vanaf 1817 tot heden" is niet alleen interessant vanaf wetenschappelijk oogpunt. Ze is ook mooi en aangenaam om te bezoeken. De expositie en de zeer opmerkelijke (Engels-talige) gelegenheidspublicatie belichten de rol en de realisaties van de Belgische mineralogen (en van wetenschappers uit aanverwante domeinen). U kan voor een bezoek aan deze tentoonstelling tot 2 juli 2010 terecht in het Museum voor de Geschiedenis van de Wetenschappen. Toegang op weekdagen van 10 tot 12 uur en van 14 tot 17 uur. Op volgende zondagen is het museum open van 13 tot 16 uur: 28 maart, 25 april, 30 mei en 27 juni.

GENTS "HUIS VAN ALIJN" PRESENTEERT EXPO EN BOEK OVER BOKSEN

De geschiedenis van de Belgische bokssport werd tot op heden nooit te boek gesteld. Nochtans was boksen met wielrennen en voetbal lang dé populairste sport. De bokssershelden hebben steeds pure e motie opgeroepen, passie, angst, gevaar. Deze 'coctail' is precies wat boksen bij veel mensen aantrekkelijk maakt... Deze ooit elitaire sport waaide ca. 1900 over uit Engeland en werd op het vasteland snel een volkse sport, die van boksende arbeiderszonen ware helden maakte: Cyriel Delannoit, Karel Sys, Jean-Pierre Koopman enz. "Velen kunnen vechten, weinigen kunnen boksen". De expositie loopt tot 4 juli in Huis van Alijn, Kraanlei 65 te Gent. Alle praktische informatie op www.huisvanalijn.be .

GENT: NIEUWE TIJDELIJKE TENTOONSTELLINGEN IN MIAT

In het MIAT kan u binnenkort volgende tijdelijke exposities bezoeken: en "Mag ik u het hof maken. 125 jaar Gentse parken" (30 mei tot 29 augustus 2010) en "Benoît Van Houtte. De Gentse tuinbouwprins uit de 19^{de} eeuw" (17 juni tot 29 augustus 2010).

GENT: EEN GELEID BEZOEK DWARS DOOR "FEESTLOKAAL VAN VOORUIT"

Wie alle hoeken en kanten wil leren kennen van het "Feestlokaal van Vooruit", het grootste nog bestaande volkshuis van ons land, kan er terecht op 26 juni 2010 om 14 uur. Inschrijven is verplicht op gent@masereelfonds.be . tel; : 09/225.38.53. Deelnemen kost 7 € .

GENT-HAVEN: ORGANOON, EEN GESLAAGDE HAPPENING IN LANGERBRUGGE

Op zondag 9 mei kon men in de haven van Gent op het bedrijfsterrein Sarens (Langerbruggekaai 42) een unieke happening meemaken. De jonge Italiaanse kunstenaar Roberta Gigante presenteerde er een "concert" met elektronische muziek die versterkt werd door middel van een stalen buizenstelsel. Het betrof de indrukwekkende restanten van een nimmer operatief (en gedemonteerd) boorplatform, heden "schroot". De buizen (diameter 2 à 3 meter), benut als gigantische klankpijpen. De buizen werden van de Noordzee overgebracht door het bedrijf Sarens (www.sarens.be), gespecialiseerd in kraanconstructie, transport en industriële ontmanteling. De realisatie van de happening gebeurde in opdracht en met de steun van het Cultuurcentrum Strombeek en kaderde in het project "Electrified 02 – Hacking Public Space" van het S.M.A.K. en Vooruit. Zie voor meer informatie over dit project, dat loopt tot 13 juni ek. op website www.vooruit.be/electrified. Er kwam, ondanks de kille temperatuur en de afgelegen locatie, onvoorstelbaar veel volk kijken naar deze happening, dank zij de goed geoliede promotie van de organisatoren...

MALDEGEM-EEKLO: EEN MEMORABEL STOOMFESTIVAL, START VAN EEN SUCCESVOL NIEUW WERKINGSJAAR

Stoomloc: FRED

Rijtuigen: M1

Dieselloco rangeringen
8040

Diesel motorstel TT 4403



Het Stoomfestival te Maldegem (en Eeklo) op 1 en 2 mei 2010 was een publieksvoltreffer.

Niet minder dan vier stoomlocs stonden klaar voor talrijke stoomtreinritten. Verder kon men de Belgische La Meuse ("Bebert") in de werkloods bewonderen (heden in restauratie), samen met de Saint-Léonard uit 1893. Er werden in Maldegem ook Engelse stoomlocs op het smalspoor ingezet. Wie dorst had, kon die lessen met onder meer een nieuw "stoombier"!

De lijn Maldegem-Eeklo die door de vereniging gebruikt wordt, opende in 1862 als verlengstuk van de lijn Gent-Eeklo op initiatief van ene Isidore Neelemans. De lijn liep tot Brugge door en had veel succes bij de reizigers. Op het eind van de 19^{de} eeuw nam de Belgische Spoorweg Maatschappij veel lijnen over en werden (in 1898) op de lijn Eeklo-Brugge de directe treinen afgeschaft. Na de oprichting van de NMBS (1926) kende hier alleen het goederenverkeer een heropleving, maar niet voor lang. In 1959 vond de laatste treinrit plaats en de sporen werden tussen Maldegem en Eeklo opgebroken (1962-1970)! Alleen de stoptrein Gent-Eeklo bleef bestaan. Vanaf 1989 slaagden liefhebbers erin weer stoomtreinen te laten rijden en een heus spoorwegmuseum te realiseren.

De thuishaven van het "Stoomcentrum" is het vroeger station van Maldegem met zijn ontvangstgebouwen uit 1862 (heden herberg), telegraafkantoor (heden kantoor en lokettenzaal), goederenloods (1930) met verhoogde laadkaai en "baskuuls", woning van de stationschef en baanwachtershuis.

Pronkstukken van het (operatieve) rollend materieel zijn onder meer :

- de TKh "Generaal Maczek" (Chrzanow 0-4-0 nr. 5387) uit 1959, die tot 1994 reed voor een cementfabriek in Polen en die een paar jaar later aangekocht werd in Engeland. Generaal Maczek verwijst naar de Poolse veldheer die in 1945 het Meetjesland hielp bevrijden.
- Fred (Avonside 0-4-Ost nr. 1908) uit 1925, vroeger ingezet in een steengroeve te Buxton, in 1981 overgebracht naar België. Na een grondige restauratie (2002-2010 !) is de loc weer rijvaardig.

Op 1 en 2 mei waren ook stoomslocs "op bezoek", zoals de P8 64.169 (eigendom van vzw PFT-TSP) en de Loc 507 (Energie Marcinelle, uit 1946), gebouwd voor de cokesfabriek te Zeebrugge, heden eigendom van "Train 1900" (museumspoorlijn in Groot-Hertogdom Luxemburg).

Het Stoomcentrum bezit tal van interessante normaalspoor-diesellocs, zoals de TA 4620 (uit 1952), de TT 4403 (uit 1954) en de "rangeerder" HLR 8040 (uit 1961) of locotractor HLR 9151 (uit 1963). In de grote hal was een stoomtractor Lanz (1915) uit de prestigieuze collectie Michel Geldhof (uit Harelbeke) te zien. Ook de fabrieksstoommachine Van De Kerckhove (130 pk, uit 1921) uit een Gentse weverij en de prachtige stoombrandweerspuit (1910) blijven eveneens de aandacht trekken.

Het Stoomfestival is voorbij maar bijna heel het jaar 2010 kan men in Maldegem terecht voor nog meer stoom- en andere treinritten. Een zomerhoogtepunt wordt het "Railfeest" op 21 en 22 augustus aanstaande en Open Monumentendag (12 september 2010).

Voor dienstregeling en tarieven, raadplaag www.stoomcentrum.be (foto)
E-mail : info@stoomcentrum.be. Contactadres : vzw Stoomcentrum, Stationsplein 8, 9990 Maldegem. Telefoon: 050/71.68.52.

SCHELDEGEBIED RIJK AAN HISTORISCHE FORTEN

Heel wat wetenschappelijke studie en ingenieursvernuft kwam van pas bij de aanleg en bouw van oude forten langs de Schelde. In Oost-Vlaanderen zijn vooral opmerkelijk: Fort Liefkenshoek (en er tegenover dat van Lillo, provincie Antwerpen), gebouwd 1582-1584 in opdracht van Willem van Oranje om Antwerpen vanuit het noorden te beschermen tegen de Spanjaarden. Na de val van Antwerpen (1585) bleven deze forten lang in Hollandse handen. Heel apart is het Haasdonkfort, dat een grote kolonie vleesmuizen herbergt. Dit fort maakt deel uit van de buitenste ring van de Brialmontgordel (einde 19^{de} eeuw aangelegd). De binnenste van de 2 nog bestaande fortenringen dateert van ca. 1860 en ligt 3 km buiten de Antwerpse ringsnelweg. Op Oost-Vlaams grondgebied liggen het Fort Zwijndrecht en Fort Sint-Marie, met elkaar verbonden door de Defensieve dijk die diende als waterlinie. Het oudste fort langs de Schelde staat in Vlissingen, het Fort Rammekens (1547), het oudste zeefort van West-Europa, gebouwd voor controle op de scheepvaart op de havens van Antwerpen en Middelburg.

Meer informatie op www.fortenvanbelgie.be.

Bron: Scheldekrant 2009, nr. 7 – www.scheldenet.be.

SINT-NIKLAAS BELICHT ASPECTEN VAN DE SOCIALE GESCHIEDENIS EN ACTUALITEIT

Vorig jaar was er al het succesrijke “Kinderen aan het werk”, een totaalproject over 200 jaar kinderarbeid met een expositie, voordrachten, educatieve workshops die de rol belicht van de kinderen in de landbouw, de huisnijverheid en industrie. Ook dit jaar staan aanverwante onderwerpen in de kijker: “ARM MAAR PROPER, een historische blik op hygiëne en volksgezondheid” (5-09 tot 31-10-2010 in het STeM, Zwijgershoek 4) met lezing over dit onderwerp door Greet Polfliet op 26 september, curator van “Arm maar proper”. Op 12 december spreekt Prof. Anne Morelli over “Belgische emigranten van de 16^{de} eeuw tot vandaag” (start om 11.15 uur in de Salons voor Schone Kunsten, Stationsstraat 85). Voor reservaties en meer informatie, contacteer het STeM: 03/760.37.50, zie ook <http://musea.sint-niklaas.be>. We vermelden nog www.erfgoedcelwaasland.be en www.beeldbankwaasland.be.

STOOMTREIN DENDERMONDE-PUURS (SDP) IN DE KIJKER

Een van de belangrijkste museumspoorlijnen in Vlaanderen is de “Stoomtrein Dendermonde – Puurs” vzw. Het oud station van Baasrode-Noord (Fabriekstraat 118, 9200 Dendermonde-Baasrode) en het omgevende terrein (een waar openluchtmuseum) is de echte “thuishaven” van SDP. In het station zelf kan met elke zaterdag van 14 tot 17 uur terecht voor een bezoek aan een bijzonder interessante spoorwegboekhandel.

De vereniging bezit heel wat historische locs en rytuigen : de Cockerill 2643 (bouwjaar 1907) en Cockerill 975 (uit 1875) zijn “pronkstukken” met verticale stoomketel; verder is er de “Helena” (Tubize 2069) uit 1927, sedert 2007 (na zes jaar van noest restauratiewerk) weer volop in dienst. We noemen nog het houten inspectievoertuig “Billard” (uitgerust met benzinemotor), het houten passagiersrijtuig “GCI” (ca. 1900) en de stoomloc Haine-Saint-Pierre 1378 (uit 1921).

Zo’n museumspoorlijn vergt handenvol werk, heel het jaar door! Vrijwilligers zijn welkom en kunnen contact nemen via telefoon 052/33.02.23 (info@stoomtrein.be). Geestelijke vader van (en bezielende kracht achter) het hele initiatief is de heer Luc Blommaerts (053/70.38.37).

Tenslotte een antwoord op de vraag die u ondertussen zeker wil stellen : wanneer rijdt de stoomtrein precies ? Vooral in het weekeind (einde mei tot eind september): de gedetailleerde dienstregeling is zeer makkelijk te vinden via www.stoomtrein.be. Wat kost zo’n rit per stoomtrein? Opvallend weinig als

je beseft hoeveel geld, tijd en inzet er nodig zijn om zo’n treinen in veilige omstandigheden te laten rijden: 10 Euro (volledige lijn Baasrode-Puurs, H/T), maar een rit van een station (en terugrit) kost slechts 4 Euro (en slechts 3 Euro voor kinderen). Allen daarheen!

SDP geeft een periodieke publicatie uit : SDP-Info. Tot op heden verschenen niet minder dan 137 nummers ! Hierin kan men zich een beeld vormen van de enorme inspanningen die nodig zijn om het rollend materieel, de spoorlijn zelf met haar dwarsliggers en wissels te restaureren en het onderhouden. Men vindt er ook nuttige informatie over de BVS-shop en talrijke degelijke boekbesprekingen..

TEMSE: FILM “ZOLANG DE SCHEEPSBOUWERS ZINGEN” HERINNERT AAN BOEL

“Zolang de scheepsbouwers zingen” is een aangrijpende, drie uur durende documentaire film over de saga van de scheepswerf Boel te Temse. Deze film, gerealiseerd door Jan VROMMAN tijdens de laatste levensjaren van de werf en in 1999 uitgebracht op video (VHS) is nu eindelijk verkrijgbaar op DVD ! Deze productie wordt voorgesteld en vertoond op verschillende plaatsen in Vlaanderen

Eerste Deel: “1829-1969 – CHAMPAGNE” (86 minuten): een familiebedrijf, dat aanvankelijk houten bootjes maakt, groeit uit tot een gigantisch en bloeiend bedrijf dat stalen mammoetschepen bouwt. Duizenden werknemers lassen en staalplaten tot zeeschepen, die over alle zeeën uitvaren...

Tweede Deel: “1969-1986 – ROES” (81 minuten): in de wondere naoorlogse jaren komen klassebewuste arbeiders op voor hun rechten. Er zijn spanningen met patroons maar ook met de vakbondsleiding. Strijdsyndicalisme wordt overleg syndicalisme, terwijl de economische problemen aanzwellen...

Derde Deel: “1986-1997 – ZWARE KOP” (83 minuten): de ene bedrijfsbezetting volgt op de andere, failliet, falingen, uitverkoop, de laatste schepen varen uit... een stervensproces en relaas over het einde van de bouw van zeeschepen in België. Een verhaal met veel vragen over zinvolle arbeid de angst voor het verlies van materiële welvaart en solidariteit.

Voor alle verdere informatie over deze unieke documentaire, zie de website www.scheepsbouwerszingen.be.

PROVINCIE VLAAMS-BRABANT

“FOCUSGROEP” REGIONAAL DEPOTBELEID IN DE PROVINCIE VLAAMS-BRABANT

In het nabije verleden werd met diverse erfgoedactoren overleg gepleegd rond het regionale depotbeleid. Doel is de plannen die hierover gemaakt worden te toetsen aan de noden en wensen van enkele collectiebeheerders. Dit regionaal depotbeleid is dus volop in ontwikkeling. De vijf Vlaamse provincies en de Vlaamse Gemeenschapscommissie bereiden hierover een brochure voor (beschikbaar einde 2010), waarin lokale beleidsmakers over depotbeheer worden geïnformeerd. Daarnaast zijn er in interprovinciaal verband procedures in uitwerking voor verschillende soorten regionale depots.

De provincie Vlaams-Brabant geeft het depotbeleid gestalte in overleg met collectiebeherende partners, in de eerste plaats de vier instellingen met een kwaliteitslabel (M-Leuven, Erfgoedsite Tienen, het MOT te Grimbergen en FeliXart Museum te Drogenbos, alsook met het landelijk erkende Sportimonium te Zemst. Het regionale depotbeleid zal bestaan uit drie krachtlijnen: regionale depots (men denkt aan nooddepots, transitdepots en een gezamenlijk depot), ondersteuning (het ontwikkelen van de basiskennis en inzichten omtrent de noodzaak van een degelijk depotbeleid en de diverse aspecten – presentatie, registratie, veiligheid, verzekeringen, restauratie enz. -ervan) en tenslotte netwerking (het ondersteunen van samenwerking tussen collectiebeherende erfgoedinstellingen en deskundigen). Wordt ongetwijfeld vervolgd.

GRIMBERGEN: MOT en WATERPUTTEN

Het MOT (Museum voor Oudere Technieken) in Grimbergen werkte het project “Wat met de waterput?” uit. Alle bijkomende informatie is welkom. Het project handelt over water in het huishouden en in de industrie, vroeger en nu. Het MOT verspreide ook een nieuwe presentatiefolder “Handen uit de mouwen, een dag gedreven door water, wind en spieren” waarin onder de werkwoorden “zagen, bakken, schroben, smeden en spelen” de afdelingen en activiteiten van het MOT worden toegelicht. Voor meer informatie over het project en het “waterputtenplatform”, surf naar www.mot.be.

LEUVEN: “VLASMAN” WERD WINNAAR OP DOCVILLE

Op het Leuvense documentaire festival DOCVILLE 2010 won “Vlasman” van regisseur Jan LAPEIRE een belangrijke prijs (“beste Belgische documentaire”). Het gaat over twee West-Vlaamse vlastelers, wiens oude vlasverwerkend familiebedrijf op een dag “zonevreemd” wordt verklaard. Een zeer aangrijpende film over industriële en sociale geschiedenis en actualiteit. Zie: www.docville.be/pro (met dank aan Karel Haustraete).

LEUVEN

Anatomisch Amfiteater hoek Minderbroedersstraat –Kapucijnenvoer)
Open van 01/04 tot 30/09/2010, zaterdag en zondag van 13.30- 16.30u
Bedreigd gebouw waar Andreas Vesalius gedoceed heeft over menselijke anatomie.

LEUVEN- HistarUZ , een nieuw Ziekenhuismuseum



Leuven is een museum rijker
Vanaf 20 mei 2010 is in campus Sint-Rafaël van het UZ Leuven het ziekenhuisarchief en museum een aantal keren per maand te bezoeken. Het museum onder leiding van coördinator Gerda Ceulenaere is voortaan elke eerste en derde donderdag van de maand open van 9 tot 12 uur en elke tweede en vierde zaterdag van 14 tot 17 uur. U bent van harte welkom in museum HistarUZ.
www.uzleuven.be/histaruz (foto's) Vrij naar Het Nieuwsblad 20.5.2010.

VERBORGEN ERFGOED in VL.-BRABANT...”OP EEN KIER”

Een aantal weinig of nooit toegankelijke historische gebouwen worden met het project “op een kier” (meestal éénmalig) opengesteld op 16 mei, 20 juni en 18 juli 2010 (telkens van 14 tot 18 uur). Zie www.vlaamsbrabant.be .

WEBSITE OVER ACADEMISCH ERFGOED KULEUVEN

Voor informatie over collecties (o.m. wetenschappelijk) academisch erfgoed aan de KULeuven, surf naar:
http://www.arts-kuleuven.be/erfgoed/Wet_en_Did_collectie.html .

PROVINCIE WEST-VLAANDEREN

125 JAAR KUSTTRAM : druk feestprogramma op komst

Op 5 juli 2010 bestaat de kusttram 125 jaar. Door de tram werden niet alleen de Belgische badsteden optimaal verbonden : de tram was ook erg belangrijk voor de ontwikkeling van de Belgische kust en de ontwikkeling van het kusttoerisme. 125 jaar kusttram wordt dus uitgebreid herdacht vanuit diverse invalshoeken: economie, kusttoerisme, architectuur, mobiliteit, ecologie, sociologie en design. Er zijn tal van evenementen voorzien:

Van 12 juni tot 14 november 2010 kan u in de “Venetiaanse Gaanderijen” aan de dijk te Oostende (naar het thermenpaleis) terecht voor de expo “TRAM IN ZICHT”. Tegelijk verschijnt eind april een prachtig geïllustreerd overzichtboek **“De kusttram: een veelzijdige kijk op de ontwikkeling van de Belgische kust”** (geschreven door meer dan 15 auteurs en uitgegeven door Lannoo).

Op 12 juni organiseert De Lijn West-Vlaanderen en META vzw een historische tramparade met een dertigtal (!) gerestaureerde oude tramloco's of –rijtuigen en passagierswagons.

Op 19 oktober vindt “Kusttramloop” plaats tussen Nieuwpoort en Oostende, een herdenking van de eerste tramrit uit 1885. In de oude stelplaats van De Panne wordt een aparte tentoonstelling gehouden (toegankelijk elk weekend van juli en augustus). Met “Tram des Tijds” organiseert vzw TTO Noordzee (i.s.m. De Lijn) diverse historische tramritten.

Dit is slechts greep uit het uitgebreid programma (zie: <http://kusttram.ning.com>).

IZEGEM : SHOE, SHOE,... SHOES !

Tot 18 dec. 2010 loopt in het Nationaal Schoeiselmuseum, Wijngaardstraat 9 te Izegem de tentoonstelling “Shoe, Shoe,... Shoes ! Modeoverzicht dameschoenen 20^{ste} eeuw. Hedendaagse Belgische en Nederlandse schoenontwerpers” De expositie maakt komaf met de vroegere nogal aftandse presentatie en bereidt de weg naar de nieuwe, toekomstige presentatie in het fabrieksgebouw “L'Eperon d'Or”, die wellicht in 2013 haar deuren opent. Info: www.musea.izegem.be. Tel.: 051.316446 E-mail: schoeiselmuseum@izegem.be.

IZEGEM : STADSWANDELINGEN INDUSTRIEEL ERFGOED

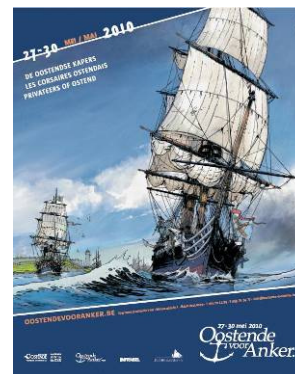
De Izegemse stadsgidsen bieden diverse interessante wandelingen aan omtrent industrieel erfgoed: we vermelden “Pekken en trekken in Izegem” (een parcours over de borstelnijverheid), de “Metaalwandeling”, de “Schoorsteenwandeling” en de “Industrieel-archeologische wandeling” (met onder meer een bezoek aan de elektrische centrale ETIZ en de unieke stoommachine aldaar ondergebracht). Meer informatie www.musea.izegem.be / tel.: 051/31.64.46.

ROESELARE: HET WIELERMUSEUM, een unicum in Vlaanderen

Het Wielermuseum te Roeselare stelt een boeiend parcours voor langs de historiek van de fiets en de wielersport. De presentatie houdt diverse afdeling in : “de uitvinding van de fiets”, “vélocipèdes” (van houten loopfietsen tot vroege trapfietsen), racefietsen, een ambachtelijk fietsatelier met authentiek smidsevuur en de geschiedenis van de wielersport (met zaal gewijd aan de plaatselijke kampioen Jean-Pierre Monseré. Er zijn bovendien ook regelmatig tijdelijke tentoonstellingen. Adres: Polenplein 15, 8800 Roeselare. Telefoon: 051/26.87.40. Toegang van dinsdag tot en met zaterdag van 10 tot 17 uur.

E-mail: wielermuseum@roeselare.be Website: www.wielermuseum.be.

“OOSTENDE VOOR ANKER” VAN 27 TOT 30 MEI 2010



De 11de editie van „Oostende voor Anker“ vindt plaats van 27 tot 30 mei 2010. Het is een goede gelegenheid om ongeveer 200 historische schepen te bewonderen. Er wordt ook een thematische tentoonstelling „De Oostendse kapers“ gepresenteerd. Alle praktische informatie op www.oostendevooranker.be.

POPERINGE: ZEVEN HOPASTEN BESCHERMD

Het betreft asten voor het drogen van hop, daterend van de 18de eeuw (voor wat de oudste betreft) tot ca. 1960 (voor het jongste exemplaar). Minister Geert bourgeois beschermde deze asten omwille van hun industrieel archeologische waarde. (Vrij naar D.M., 13/03/2010). Naar aanleiding van deze beschermingen verschijnt binnenkort in de reeks „Relicta“ een uitgebreide bijdrage door Frank Becuwe.

WERVIK: BEZOEK EEN TRADITIONELE TABAKSBOERDERIJ

De tabaksplantages in Vlaanderen behoren, op enkele uitzonderingen na, tot het verleden. In Wervik kan u echter nog een traditionele tabaksplantage en –boerderij bezoeken. Dit kan (tegen betaling van slechts 2,00 euro, van mei tot september, na aanmelding op telefoon 056/31.49.29 (toerisme@wervik.be)).

BRUSSELS HOOFDSTEDELIJK GEWEST

BRUSSEL ALGEMEEN

Door (naar verluidt) het dalend aantal Nederlandstalige deelnemers aan de toers van La Fonderie schortte deze organisatie haar Nederlandstalige toers op vaste dagen op. Uiteraard kunnen op aanvraag nog toers worden aangevraagd voor groepen. Het toerprogramma omvat talrijke boeiende thema's: "Sint-Gillis arbeidersgemeente", "Tour & Taxis werelderfgoed", "het Rijksadministratief Centrum", "de ontwikkeling van het socialisme te Brussel", "de geschiedenis van de openbare verlichting", "Brussel chocoladestad", "Van gueuze tot pils", geschiedenis van de sociale huisvesting ("van gang tot tuinwijk") en uiteraard ook diverse vaartochten op de Brusselse kanalen (Kanaal van Brussel naar Willebroek en Kanaal van Brussel naar Charleroi). Alle praktische informatie : www.lafonderie.be / telefoon : 02/410.99.50 (vraag een gratis brochure aan).



Enkele objecten bewaard in open lucht Foto A.B

BRUSSEL: TENTOONSTELLING OVER ALLE BURGEMEESTERS SINDS 1830

Wie kent niet de Anspachlaan, het De Brouckèreplein, het Rouppeplein ? Bijna iedereen ! Maar daarbij vergeet men vaak dat het om namen gaat van Brusselse burgemeesters die bijdroegen tot de ontwikkeling en de transformatie van de (hoofd)stad. In het "Huis van Folklore en Tradities", Eikstraat 19, 1000 Brussel (niet ver van de Grote Markt) kan men tot 13 juni terecht voor een bezoek aan een opmerkelijke tentoonstelling "De Brusselaars en hun Burgemeesters sinds 1830". 17 burgervaders passeren de revue... Open van donderdag tot zondag van 13 tot 18 uur. Zie ook www.brupass.be / www.brussel.be .

BRUSSEL: TWINTIG BELGISCHE DESIGNERS IN EEN VOORMALIGE ELEKTRICITEITSCENTRALE

In de oudste elektrische centrale van de hoofdstad, pal tegenover de Sint-Katelijnekerk (wijk "Vismet") worden reeds een tiental jaren tentoonstellingen en culturele events georganiseerd. Van 11 juni tot 3 oktober 2010 onthullen in

deze prachtige ruimten 20 Belgische designers hoe ze hun ideeën vormgaven in designvoorwerpen. Toegang : woensdag-zondag 10.30-18.00 uur (Sint-Katelijneplein 44, 1000 Brussel). Zie <http://www.deelektriciteitscentrale.be> .

Tip: bezoek deze tentoonstelling in combinatie met "**Sixties ! Bevrijdende kleuren**", een unieke expositie over kledij in de swingende jaren 1960, opgesteld in het **Museum voor het Kostuum en de Kant**, Violetstraat 12, 1000 Brussel (achter het stadhuis). Deze laatstgenoemde expositie loopt nog tot 31 december 2010 en is toegankelijk van maandag tot vrijdag 10-12.30 u en 13.30-17.00 u. Tijdens het weekend open van 14 tot 17 uur.

BRUSSELS ZWEMBAD IN MAROLLENWIJK BESCHERMD

De stad Brussel beheert 3 zwembaden, waarvan één (in de Reebokstraat, vlakbij het Vossenplein met zijn beroemde vlooiemarkt of "Amet") recentelijk werd beschermd als monument. Uniek aan het gebouw uit 1950-1953 (arch. Maurice Van Nieuwenhuyze) is de ligging van twee grote zwembaden boven elkaar, de groepering van badcabines in aparte ruimten, de combinatie van het dubbel zwembad met sport- en turnzalen. Een plek waar volkscultuur, industriële bouwtechnieken en functionele architectuur elkaar ontmoeten.

BRUSSEL: HERINNERING & MIGRATIE IN HET AMVB

Tot 31 augustus 2010 loopt in het Archief en Museum van het Vlaams Leven te Brussel (Arduinkaai 28, vlakbij de KVS) een boeiende expositie over "Herinnering & Migratie". Ondertitel: "Verenigingen van nieuwe Brusselaars tijdens het Interbellum". Het gaat over immaterieel erfgoed, over het reilen en zeilen van in Brussel ingeweken Vlamingen, Nederlanders, Britten (...) en hoe ze, door zich te verenigen, zich in hun nieuwe stad leerden thuis voelen. Toegang (gratis) van dinsdag tot zaterdag 10 tot 17 uur.

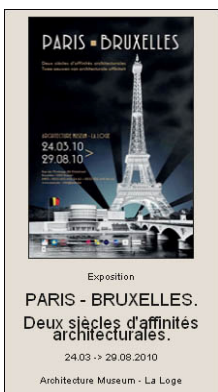
BRUSSELSE KRANTENKIOSKEN BIJNA UITGESTORVEN

Er blijven nog zo'n tiental krantenkiosken over in Brussel en het gaat er barslecht met de verkoop van kranten en tijdschriften. Naar verluidt willen de klanten veel liever binnenwandelen in een echte krantenwinkel om er hun krant of andere periodieke publicaties te kopen. De eigenaar van de Brusselse kiosken (AMP) en de kioskhouders maken amper winst. Naar verluidt zou het beeld van de kiosken binnen afzienbare tijd definitief tot het verleden behoren.

SINT-GILLIS ALS ARBEIDERSGEMEENTE... EEN NIEUWE WANDELING DOOR “LA FONDERIE”

“La Fonderie” stelt een nieuwe geleide wandeling voor doorheen het industrieel verleden van Sint-Gillis. Deze gemeente ten zuiden van de Brusselse vijfhoek wordt doorgaans niet geassocieerd met het industrieel verleden, hoewel zowel in de buurt van het zuidstation als elders in de gemeente vele bedrijven actief waren. Alle informatie over dit initiatief : www.lafonderie.be / info@lafonderie.be / telefoon: 02/410.10.80.

TENTOONSTELLING “BRUSSEL-PARIJS: TWEE EEUWEN ARCHITECTURALE AFFINITEIT”



Tot 29 augustus loopt in het Architectuurmuseum “De Loge” (Kluisstraat 86, 1050 Elsene) een bijzonder interessante tentoonstelling die de verwantschappen tussen Brussel en Parijs in de kijker plaatst. De raakvlakken zijn divers : de Belgische vorst Koning Leopold II was gek op het exotisme, zoals dit te zien was op de Wereldtentoonstelling Parijs 1900, en liet na afloop van de expo de “Japanse toren” en het “Chinees paviljoen” overkomen naar Brussel. Zo vond de Fransman Hector Guimard als ontwerper van de metro-toegangen inspiratie bij de Brusselse grootmeesters van de Art Nouveau Hankar en Horta. De “Garage Citroën” aan het

IJzerplein is dan weer beïnvloed door Franse modernistische modellen. En ook bouwmeester Amaury Michel, die in Elsene het “Glazen huis” bouwde en de Antwerpse modernist Renaat Braem waren sterk in de Franse moderne architectuur. Ze keken op naar Le Corbusier. De Brusselse winkelgalerijen en ontwikkeling van eerste “Grands Magasins” (zoals ‘A l’Innovation’, ‘Au Bon Marché’) waren ook gestoeld op voorbeelden uit Parijs. Deze erg verzorgde tentoonstelling is toegankelijk van dinsdag tot zondag van 12 tot 18 uur (op woensdagen zelfs tot 21 uur). Een aanrader! Zie ook website www.aam.be .

PAS GEOPEND: DE MAGISCHE VILLA VAN BARON LOUIS EMPAIN

Baron Louis Empain was pas 20 jaar toen bij de bouw van zijn luxueuze villa (Franklin Rooseveltlaan 67, Elsene) in Art Deco-stijl toevertrouwde aan Michel Polak. Louis was de jongste zoon van baron Edouard Empain, die fortuin had gemaakt met de aanleg van spoorwegen, de aanleg van Heliopolis (Egypte) en als industrieel. Over Heliopolis en Edouard Empain verscheen overigens een

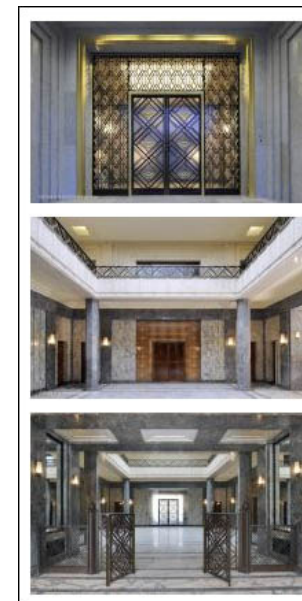


bijdrage in “Ingenieurs en hun Erfgoed” (uitgegeven door SIWE) en bovendien een schitterend boek bij het Mercatorfonds (vermeld in “Onder de leeslamp” onder VAN LOO Anne). Louis Empain (1908-1976) was in tegenstelling tot zijn illustere vader meer geïnteresseerd in cultuur en sport. Hij richtte met bouwmeester Antoine Courtens een prestigieuze

wintersportplaats op in Canada. Louis Empain bewoonde de prestigieuze villa in Elsene slechts 6 jaar en hij doneerde het huis in 1937 aan de Belgische Staat. Het werd een museum voor moderne kunst tot ... de Gestapo het gebouw bezette! In 1945 kwam hier de Russische Ambassade, op voorspraak door Paul-Henri Spaak. Maar de Empains verzetten zich hiertegen en zij kochten het huis terug in 1960 en organiseerden er tentoonstellingen. In 1973 ging het huis over naar een zakenman, die het huis 15 jaar lang verhuurde aan het televisienet RTL. Vanaf 1995 stond het (meer dan 10 jaar) leeg, werd in 2001 als monument “beschermd”, maar verviel zienderogen door vandalisme, tot het huis recentelijk op bijna miraculeuze wijze uit haar as verrees. Na een voortreffelijke restauratie i.o.v. de **Stichting Boghossian** is de villa sedert 23 april 2010 voor het publiek toegankelijk. De Boghossians zijn een familie van Libanese juweliers van Armeense afkomst die in 1992 een stichting opzetten voor diverse humanitaire doelen in binnen- en buitenland. Diane Hennebert (bekend als vroegere bezielster van het Centre Wallonie-Bruxelles in Parijs, het AAM, haar bijdrage voor het behoud van het Atomium, enz) opereerde met de familie Boghossian als “trekker” van dit ambitieus project. De restauratie kostte circa 6 miljoen euro en het resultaat is verbluffend (zie ook het pas verschenen boek “Villa Empain” gecoördineerd door D. Hennebert, vermeld in onze rubriek “**Onder de leeslamp**”).

Tot 31 oktober 2010 loopt daar de expositie “Routes van de Elegantie tussen het Oosten en het Westen”. Toegankelijk van dinsdag tot zondag (10 tot 18.30 uur). Dit is geen aanrader, maar een must!, Zie ook:

http://nl.wikipedia.org/wiki/Villa_Empain (foto boven) en www.villaempain.com (zie foto rechts), E-mail : fondation@boghossian.be .



SIWE ZOMERTIP:

AVONDLIJKE VAARTOCHTEN VAN BRUSSEL NAAR ZEMST

“La Fonderie” organiseert op 4 juni, 2 juli en 6 augustus 2010 avondlijke vaartochten naar Zemst. Onderweg commentaar over de geschiedenis en actualiteit van de haven van Brussel. Inscheping om 18.45 uur Havenlaan naast de Sainctelettebrug (Becodok). Vertrek om 19 uur stipt ! Terug (op plaats van vertrek) om 22.15 uur. Prijs 10 € (kinderen 6-12 jaar : 7 €). Reserveren is verplicht op telefoonnummer 02/410.99.50.

WALLONIË

BERNISSART: MIJNERGOED IN BEELD DOOR FOTOGRAAF BERNARD BAY

Bernard Bay fotografeert al tientallen jaren mijnen over heel de wereld. Deze creatieve duizendpoot is directeur van de Kunstacademie van Doornik en stelt zijn werk tentoon in het “Musée de l’Iguanodon” te Bernissart, vlakbij de plaats waar ooit de bijna intacte skeletten van iguanodons werden bovengedaald (zie SIWE-publicatie “Ingenieurs en hun Erfgoed” onder ingenieur Dollo). De expositie is getiteld “TRACES DE CHARBON” met ondertitel : “Beelden van de steenkoolontginning in Europa, vroeger en nu”. Warm aanbevolen !

Toegankelijk tot 26 juni 2010 van dinsdag tot zondag 10 tot 16 uur. Adres: ruelle des Médecins, 7320 Bernissart. www.bernissart.be/musee (zie foto).



BLEGNY EN HET CLADIC

Binnen het mijnmuseum te Blegny (zie www.blegnymine.be) is het CLADIC gehuisvest dat industriële archieven (in het bijzonder mijnarchieven en foto's) onderzoekt en digitaal ontsluit. In 2010 werden de archieven van de S.A. des charbonnages d’Espérance et Bonne- Fortune overgebracht naar Blegny o.l.v.

Philippe Delforge. Voor raadpleging van deze mijnarchieven, surf naar www.bibliocladic.be. Men kan uiteraard ook ter plaatse het documentatiecentrum bezoeken: CLADIC, rue L. Marlet 17 te 4670 Blegny.

Telefoon: 04/237.98.18.

Uiteraard is Blegny vooral gereputeerd als enige steenkoolmijn van België waar men een bezoek kan brengen aan (een deel van de oorspronkelijke) ondergrondse installaties. Intussen is het precies dertig jaar geleden dat de extractie van kolen in deze mijn ophield (31 maart 1980). De mijn heropende snel (als toeristische attractie) waarbij tot de galerij van -170 en -234 meter kon afgedaald worden. Maar door het opstijgende grondwater worden vandaag enkel nog de galerijen op 30 en 60 meter diepte bezocht.

CHARLEROI: MAI'TALLURGIE

André en Béatrice Lierneux-Garny zijn twee dynamische historici uit Charleroi, die (zoals in 2008) « Mai'tallurgie » een interuniversitair colloquium (en allerlei nevenactiviteiten) organiseerden rond industriële geschiedenis. Op 15 mei 2010 gebeurde dit voor het laatst in de “Maison pour associations” (rue de Mons 80, 6031 Marchienne-au-Pont). Er was een flinke opkomst voor een tiental exclusieve voordrachten over “10 eeuwen gebruik van water in de regio Charleroi”. Voor eventuele contacten, stuur een mail naar lierneux-garny@skynet.be (telefoons: 0476/44.97.17 / 0476/45.31.57 of 071/32.89.49).

FRAMERIES EN HET PASS

Het PASS is tien jaar oud. Het PASS nodigt jongeren uit om door middel van interactieve tentoonstellingen op een speelse manier kennis te maken met een waaier van wetenschappen. Beklim de schachtbok van de mijn of de steenberg en geniet van een uniek uitzicht op de Borinage en de omgeving van Mons (Bergen). Alle praktische informatie staat op website www.pass.be / Adres: rue de Mons 3, 7080 Frameries.

GENVAL EN ZIJN WATERMUSEUM

Genval (Waals-Brabant) ligt op een kleine 20 kilometer zuidoostelijk van Brussel. De gemeente herbergt een te onbekend museum “Le Musée de l’Eau et de la Fontaine” en ligt langs het mooie meer van Genval. Het handelt over de geschiedenis van de waterdistributie, over waterputten, de werking van watertorens en fontein. Adres: Avenue Hoover 63 te 1332 Genval. Tel.: 02/654.19.23. Bezoekersinformatie op www.lemuseedeleauetdelafontaine.be .

SIWE-ZOMERTIPS:

TREIGNES en MARIEMBOURG: BEZOEK DE STOOMTREINENMUSEA

Het "Stoomtreinenmuseum" te Treignes is gelegen vlakbij het charmante 19^{de} eeuwse eindstationnetje (Treignes, Provincie Namen) van de museumspoorlijn Mariembourg-Treignes. Dit museum stelt een belangrijke collectie rollend materieel tentoon met elektrische diesel- en stoomlocs. In een vitrine-opstelling wordt reizigersmateriaal getoond van de hele wereld. Er is een interessante boek- en mediashop. Openingstijden: maart-november, van dinsdag tot vrijdag 10-17 uur en gedurende het weekend van 10 tot 18 uur. In juli en augustus ook op maandag geopend.



Foto uit website <http://cfv3v.in-site-out.com>

Uiteraard kan men dit museum het best bezoeken in combinatie met een rit per toeristische trein van de CFV3V ("Chemin de Fer à Vapeur des 3 Vallées"). In Mariembourg, aan het startpunt van de spoorlijn, kan men eveneens een uitzonderlijke collectie rollend spoomaterieel bewonderen, opgesteld in (en in de omgeving van) een voor België unieke locomotievenloods in rotondevorm (met spoordraaischijf). De spoorlijn naar Treignes (14 km) loopt door een prachtig landschap, de kronkelende Viroin en langs pittoreske dorpjes Vierves, Dorbes, Olloy....

Uurrooster van de ritten en bijkomende informatie: <http://cfv3v.in-site-out.com> / E-mail: cfv3vmariembourg@skynet.be / Combineer uw treinreis per stoomtrein met bezoeken aan andere attracties in de regio: zie www.viroinval.be

BEZOEK DRIE DAGEN LANG DE "CENTRUMREGIO" EN HET "PARK VAN KANALEN EN KASTELEN"

Behalve de beroemde drukkerij Plantin te Antwerpen en de neolithische silexmijnen van Spiennes (Henegouwen) is in ons land als "UNESCO - industrieel werelderfgoed" nog alleen het geheel te vermelden van de vier hydraulische scheepsliften in en nabij La Louvière te vermelden. De stad La

Louvière ligt in "Le Centre". Deze Henegouwse deelregio werd 1832 bedacht als nieuwe entiteit en omvat 12 gemeenten, erg rijk aan industrieel en ingenieurserfgoed. Om hier de belangrijkste zaken te bezoeken heeft men minstens 3 dagen nodig.

Suggestie voor dag één: bezoek de 4 scheepsliften op het Centrumkanaal, gebouwd tussen 1882 en 1917. Ze vormen een op wereldniveau uniek geheel en zijn uiteraard de pronkstukken van de regio. De liften "overbruggen" 4 X 17 meter hoogteverschil. De scheepsliften 2, 3 en 4 kunnen van 15 maart tot 31 oktober door middel van een toeristische boot van de vzw "Voies d'Eau du Hainaut" bezocht worden, met als instappunt de "Cantine des Italiens", Rue Tout-y-Faut, 90 te Houdeng-Gougnies (Tel. : 064/84.78.31, reserveraties op telefoon 078/05.90.59). Deze "cantine" en de (tot jeugdherberg en tentoonstellingsruimten omgevormde) barakken werden in 1946 gebouwd door de Hoogovens Gustave Boël.

De oude scheepsliften en bijhorende machinekamers kunnen bezocht worden in combinatie met de nieuwe scheepskabellift van Strépy-Thieu, bevaarbaar voor schepen van 1350 ton (en een hoogteverschil overbruggend van 73,15 meter !). Voor bezoek (mogelijk dagelijks van 9.30 tot 18.30 uur van 15 maart tot eind oktober) , contacteer 064/67.12.08 of reserveer een gids via telefoonnummer 078/059.059.

Dag twee: Bezoek het befaamde "Hellend Vlak van Ronquières", gebouwd tussen 1960 en 1964, een ander technisch hoogstandje in de omgeving. Op een hellend vlak van 1500 meter lang rollen hier twee scheepsbakken, voorzien van tegengewichten en wordt een hoogteverschil van niet minder dan 70 meter overwonnen. Bezoek is mogelijk (zelfde uren als de scheepslift te Strépy). Groepen reserveren een gids op telefoonnummer 065/397.180.

In de omgeving is nog veel meer te zien. Niet te missen voor liefhebbers van kunst met industriële thema's is het Museum Alexandre Martin op het dorpsplein (oud gemeentehuis) van Carnières (tel.: 064/43.16.19).

Dag drie: een must, waarvan het bezoek minstens een halve dag vergt, is Bois-du-Luc. Bezoek hier het plaatselijke Mijnmuseum Pourbaix, het ernaast gelegen Ecomuseum van de Centrumregio en het mijndorp zelf. Bois-du-Luc is een gehucht dat behoort tot La Louvière (www.ecomuseboisduluc.be / telefoon 064/28.20.00).

Bezoek in de namiddag van dag drie het Musée de la Gravure et de l'Imprimerie (in het stadscentrum van La Louvière) en / of (ook in het centrum gelegen) "Aardewerkcentrum Royal Boch" (Boulevard des Droits de l'Homme 19, 7100 La Louvière, www.royalboch.com / tel.: 064/23.70.47). Andere optie:

bezoek het Kasteel van Mariemont en zijn uniek park (www.musee-mariemont.be), gebouwd en aangelegd door de vroegere mijn directeur Raoul Warocqué. Het uitgestrekte park, waar ooit kleine mijnexploitaties lagen, ligt in Morlanwelz, even ten zuidwesten van La Louvière. Het kasteel brandde grotendeels af in 1960, maar werd vervangen door een niet onaardige moderne nieuwbouw, die unieke museumcollecties porselein, Griekse, Romeinse en Oosterse oudheden bevat. Alles werd geschonken aan de overheid door de ondernemersfamilie Warocqué. Wie zou hen dit vandaag nadoen ?

Surf voor je vertrekt zeker eens naar www.parcdescanauxetchateaux.be of naar <http://voiesdeau.hainaut.be>. Denk eraan dat bepaalde attracties (musea) op maandag gesloten zijn. En tenslotte : doe een goede wegenkaart mee, zelfs als je elektronisch gestuurd wordt. Goeie reis ! (P.V.)

MARCINELLE (CHARLEROI): EXPO “ONDER DE PALMBOMEN : MIJNEN”

Van 30 april tot 30 mei loopt/liep in “Le bois du Cazier” de tentoonstelling “Sous les palmiers, la mine”. Ze toont foto’s van Charles Henneghien over mijnbouw in Marokko van 1952 tot ongeveer 1970. De fotograaf werkte in de regio van Oujda als geneesheer en verzorgde er mijnwerkers, die er toen in moeizame omstandigheden moesten werken. Meer informatie op www.leboisducazier.be .

MARIEMBOURG EN ZIJN MUSEUMSPOORLIJN

De “Chemin de Fer Touristique des Trois Vallées” (Mariembourg-Treignes, provincie Namen) vormen de meest bezochte museumspoorlijn van ons land. Dat ligt aan de collectie rollend materieel, de aanwezigheid van een heus uitgebouwd bezoekerscentrum voor spoorwegliefhebbers (vooral het Stoomtreinmuseum te Treignes, ingehuldigd in 1994). Het is wellicht heden (dus na de sluiting van het officiële “Spoorwegmuseum Brussel-Noord”) samen met “De Mijlpaal”, de –bedreigde- Museumbehaarplaats te Kessel-lo en het Stoomcentrum Maldegem wellicht het beste in zijn soort in België. Tip: beleef extra stoomtreinen tijdens het 4^{de} weekeind van september!

Adres: Chemin de Fer à Vapeur des 3 Vallées, Chaussée de Givet, 49 te 5660 Mariembourg. Voor alle praktische informatie: <http://cfv3v.in-site-out.com> / tel.: 011/37.16.73 (inlichtingen in het Nederlands).

SERAING: CRISTAL DISCOVERY

De abdij van Val Saint-Lambert werd reeds in de middeleeuwen gedeeltelijk omgevormd tot glasblazerij. De 19^{de} eeuwse kristalfabriek en de abdijsgebouwen vormden tot voor een paar jaren een labyrintachtig vervallen geheel. Het “kasteel” (hoofdgebouw van de abdij) fungeert vandaag als een hip bezoekerscentrum vol (volgens de redactie veel te veel) technische snufjes. Het doorlopen van de zalen met op de achtergrond trendy geluids- en licht-effecten, die het industrieel verleden van de abdij moeten evoceren, vereist geduld en vooral aanpassing aan het opgelegde ritme. Maar het geduld van menige bezoeker wordt beloond door een “live”-presentatie glasblazen. Adres: Esplanade du Val, 4100 Seraing. Meer informatie op www.cerclewallonie.be / tel.: 04/330.36.20.

INTERNATIONAAL NIEUWS

(algemeen & alfabetisch per land)

A L G E M E E N

Zie voor een ruim aanbod aan internationaal nieuws de website van TICCIH op <http://www.mnactec.com/ticcih/> .

We vermelden ook de website van ICOMOS:

http://www.international.icomos.org/centre_documentation/bib/worldheritage-industrialsites.pdf met honderden pagina’s informatie over de talrijke dossiers over industrieel erfgoed die tot het “World Heritage” behoren.

Zie ook : www.mnactec.cat/ticcih/inventory.php .

B R A Z I L I Ë

ZESDE LATIJNSAMERIKAANS CONGRES INDUSTRIEEL ERFGOED

Dit is wellicht het belangrijkste congres inzake het behoud van industrieel erfgoed in Latijns-Amerika. De zesde aflevering wordt gehouden in Belo Horizonte van 9 tot en met 12 november 2010.

Info: ticcih.brasil@gmail.com / <http://www.patrimonioindustrial.org.br> .

CHILI

COLLOQUIUM OVER LIFTEN IN APRIL 2011

Jaime Migone Rettig is de onvermoeibare voorzitter van TICCIH-Chili. Hij organiseert met diverse actoren een buitengewoon internationaal colloquium over LIFTEN (en “funiculaires”). Het gaat door medio april 2011 in de stad Valparaiso (in het “Museo naval” of Scheepvaartmuseum). Informatie: jaime.migone@gmail.com.

DUITSLAND

BERLIJN: 300 JAAR GENEESKUNDE EN CHARITE-ZIEKENHUIS IN BEELD

Tot 27 februari 2011 kan u terecht in het “Berliner Medizinhistorisches Museum” voor een bezoek aan een buitengewone tentoonstelling over 3 eeuwen ziekenzorg in het befaamde “Charité”-hospitaal. Het museum ligt trouwens in één van de oude vleugels van de kliniek. Adres: Charitéplatz 1, D-10117 Berlin (Berlin-Mitte). Open dagelijks (behalve op maandag) 10 – 17 uur. Op woensdag en zaterdag open tot 19 uur.

BERLIJN GEVIERT ALS STAD VAN DE WETENSCHAP

“Berlin Hauptstadt für die Wissenschaft” is in 2010 de titel van evenementen waarin de rol van Berlijn in de geschiedenis en de actualiteit wordt belicht. Zie www.wissenschaftberlin2010.de. Een van die evenementen is het 40^{ste} Congres voor de Geschiedenis van de Farmacie (14-17 september 2010). Zie <http://www.40ichp.org> / E-mail: igphmr@staff.uni-marburg.de.

INDUSTRIE-KULTUR : NUMMER 50 ROLDE IN MAART 2010 VAN DE PERS

Het tijdschrift “Industrie-Kultur” startte in 1996 en vulde bij onze oosterburen een leemte op: een volwaardig, laagdrempelig tijdschrift over industrieel erfgoed (in de Duitse taal) werd geboren. De redactie opteerde doorgaans voor themanummers over één of meer industrietakken en voor afleveringen die één bepaald land of regio in de kijker zetten. Zo zal in nummer 52 (zomer 2010) een lang artikel over België (met Patrick Viaene als redacteur en met de hulp van diverse gastauteurs uit België) gepubliceerd worden. We houden u op

de hoogte. Het tijdschrift “Industrie-Kultur” kan men –na afspraak- raadplegen in het SIWE-trefcentrum.

FINLAND

EEN (ZEER) BELANGRIJK CONGRES OVER HERBESTEMMING VAN INDUSTRIEEL ERFGOED TE TAMPERE (ter herhaling)

Van 10 tot 15 augustus 2010 gaat in Tampere “Reusing the Industrial Past” door. Het congres wordt georganiseerd door ICOHTEC (International Committee for the History of Technology), TICCIH, Finnish Labourmuseum (te Tampere) en Worklab (de koepel van de Musea van de Arbeid). Adres van ICOHTEC: Museum Centre Vapriikki, PL 487 Alaverstaanraitti 5, 33101 Tampere (Finland). Nuttige website en alle praktische informatie op www.tampere.fi/industrialpast2010 E-mail: icotecticcih2010@tampere.fi.

FRANKRIJK

CHM - LEWARDE TOONT: “HELDEN OF MARTELAREN?”

Tot 31 december 2010 kan je in het “Centre Historique Minier” te Lewarde (nabij Douai) een unieke expositie bezoeken: “Héros ou martyrs. Identités, conditions et statuts des mineurs du Nord – Pas de Calais”. Ze handelt over de werkomstandigheden van en de sociale voorzieningen voor de mijnwerkers in Noord-Frankrijk, vanaf 1720 (eerste kolenontginning) tot 1992 (sluitingsjaar van de laatste mijn in het noorden van Frankrijk). Open dagelijks van 9 tot 19.30 uur (april-oktober) en daarbuiten van 13 tot 19 uur. Adres: Musée de la mine du Nord – Pas de Calais, Fosse Delloye, 59287 Lewarde (www.chm-lewarde.com).

CILAC-NIEUWS

CILAC is de koepel- en netwerkorganisatie van de industriële erfgoedbeweging in Frankrijk. CILAC geeft “Archéologie industrielle en France” uit (nr. 55 is pas verschenen, met als hoofdthema het mijnbekken Nord – Pas de Calais). U kan via een mailtje (cilac@cilac.com) vragen om regelmatig de CILAC-Nieuwsbrief te ontvangen (met rubrieken : bedreigd industrieel erfgoed en ook positief nieuws over behoud, onderzoek en valorisering).

G R O O T – B R I T T A N N I Ë

BIG STUFF 2010

Van 6 tot en met 8 oktober 2010 gaat in het Imperial War Museum te Duxford het 3de “Big Stuff” - colloquium door. Dit colloquium, waarvan de 1ste aflevering plaats vond in het Deutsches Bergbau Museum te Bochum, focust op het behoud van grootschalige technische en industriële objecten. Het behoud van (in het bijzonder) industriële grootformaat relicten van na WO II stellen erfgoedconservatoren en musea voor bijzondere problemen. De titel is dit maal: *“On the conflict and avoidance of conflict between the display and conservation requirements of Large Technology Objects within the museum setting”*.

Informatie, paper-voorstellen en inschrijvingen : contacteer Chris Knapp van het Imperial War Museum, Duxford via cknapp@iwm.org.uk met copy naar Stefan Brueggerhoff (E-mail stefan.brueggerhoff@bergbaumuseum.de).

I T A L I Ë

MASTEROPLEIDING INDUSTRIEEL ERFGOED TE PADUA

In Padova (Padua) doceert prof. Giovanni Luigi Fontana aan de universiteit. Hij was voorzitter van het 13^{de} ICCIH en leidt een Masteropleiding over industrieel erfgoed. Geïnteresseerd ? Raadpleeg :

<http://www.storia.unipd.it/index.php?pagina131> .

N E D E R L A N D

INDUSTRION TE KERKRADE WERD “SCIENCE CENTER”

Het Industrion te Kerkrade (Nederlands Limburg) is altijd iets bijzonders geweest. Het combineerde (door zijn ligging vlak aan het spoor) de verkoop van treintickets en museumtickets, het combineerde een hands-on museum omtrent technologie met een industrieel archeologische invalshoek (in het bijzonder omtrent de mijnbouw in Nederland). Recentelijk werd het Industrion echter drastisch omgevormd als een “Science Center” van de jongste generatie. De geschiedenis wordt daarbij niet vergeten, maar wordt in het flitsend kader van een “3D-bioscoop” voorgesteld... met enige vervlakking tot gevolg. Afwachten hoe lang de (dure) huidige presentatie zal meegaan...

STICHTING STOOMMACHINE OOSTERWIJK (SSO) REDT GENTSE STOOMMACHINE

De Stichting Stoommachine Oosterwijk (Noord-Brabant) is de trekker van een heuse herwaarderingsactie omtrent een rijksmonument, nl. het ketelhuis (1924) en machinegebouw met de door “SEM-Thomson-Houston et Carels” te Gent gebouwde stoommachine met draaistroom-generator. Op 16 juni 2010 om 19 uur start een unieke informatieve avond met voordrachten over dit project. Contactadres: Dhr. Bas de Witte, Kervel 9, 50651 WG Oosterwijk. (info@kvl-stoommachine.nl), GSM: 0646-183083
Website: www.kvl-stoommachine.nl , zie foto.



TWENTSE WELLE PRESENTEERT “VEERKRACHT, ECHO VAN EEN RAMP”

Tien jaar geleden (12 mei 2000) werd Enschede getroffen door een verwoestende ontploffing van een vuurwerkfabriek (S.E. Fireworks). De bevolking van Enschede had het hard te verduren, maar vertoonde ook “veerkracht”. De documenten en foto’s van de ramp en haar gevolgen worden geconfronteerd met beelden van andere rampen (overstroming in het Engelse Boscastle (2004), de aardbeving in Foligno (1997), waarvan overlevenden komen getuigenis afleggen. Grensverleggende troost en solidariteit: het bijzondere thema van deze herdenkingsexpositie in “TwentseWelle”, Het Rozendaal 11, 7523 XG Enschede. Alle praktische informatie is te vinden op www.twentsewelle.nl.

N O O R W E G E N

DERDE CONFERENTIE OVER DE WETENSCHAPSGESCHIEDENIS IN NOORWEGEN

Na twee succesrijke congressen (Oslo 2008 en Tromsø/Lofoten 2009) wordt dit jaar de “Derde Conferentie over Wetenschapsgeschiedenis in Noorwegen” georganiseerd. Deze vindt plaats van 14 tot 17 oktober 2010 in Trondheim en wordt gecoördineerd door de NTNU (Noorse Universiteit voor Wetenschap en Technologie). Het zal ook de gelegenheid zijn om een aantal verjaardagen te vieren, waaronder 250 jaar “Koninklijke Noorse Maatschappij voor Wetenschappen en Letteren” en 100 jaar “Noorse Instituut voor Technologie”. Meer informatie aanvragen via E-mail ragnhild.g.helgas@ntnu.no .

SPANJE

XII INTERNATIONAAL CONGRES VOOR INDUSTRIEEL ERFGOED VAN INCUNA

INCUNA staat voor Industria, Cultura en Naturaleza. Weinige verenigingen koppelen deze begrippen aan elkaar. Wel dus bij deze in Asturië actieve vereniging, die van 29 september tot 3 oktober 2010 te Laboral (Gijon, Asturias) voor de 12^{de} keer een internationale samenkomst organiseert. Het thema is deze keer "Design, Creativiteit en Innovatie". Het gaat dus over industrieel design, iconografie en beeldvorming van het industrieel erfgoed, de esthetiek van industriële architectuur en civiele constructies en installaties, reclame voor industriële producten... Een ruim thema. Trekker is de dynamische INCUNA-voorzitter Miguel Angel Alvarez Areces (tevens voorzitter van TICCIH-Spanje). Meer informatie op www.incuna.org, E-mail: incuna@arrakis.es, tel. 0034-985-31.93.85. Postadres van INCUNA: c/La Muralla, 3, entresuelo, E 33202 Gijon (Asturias, Spanje).

ZWITSERLAND

DE FURKA-STOOMSPOORLIJN, EEN BUITENGEWONE MUSEUMSPOORLIJN

De "Dampfbahn Furka Bergstrecke" werd van 1983 tot 1992 (eerste fase) en 1992-2000-2010 (2^{de} en 3^{de} fase) als erg spectaculaire museumspoorlijn in eer hersteld op een traject, waar in 1914 de eerste stoomlocs van de maatschappij Brig-Furka-Disentis reden. De lijn werd geëlektrificeerd in 1942, maar het traject bleek door extreme temperaturen, sneeuwval en stroompannes enkel in de zomermaanden bereden te kunnen worden. Daardoor kwam er finaal een tunnel, waardoor de spoorlijn door de Furka-bergpas in 1982 opgegeven werd. Toen kwam een vereniging in actie om de oude spoorlijn toeristisch uit te baten. Op het traject REALP-GLETSCH (gedeeltelijk gebouwd als tandradbaan) rijden nu 4 stoomlocs en diverse oude dieseltreinen. Het verbruik bij het rijden op steile hellingen is uiteraard zeer hoog. Voor het afleggen van het traject Realp-Gletsch (13 km) verbruikt de stoomloc "Furkahorn" (bouwjaar 1913, verkocht aan Vietnam in 1947 en teruggekocht in 1990, 600 pk, 42 ton) 700 kilo steenkool en 3000 liter water. Alle verdere informatie over ritten en tarieven is te vinden op <http://dfb.funimag.com>.

UITVINDERS en UITVINDINGEN

175 JAAR GELEDEN REED DE EERSTE TREIN OP HET EUROPESE CONTINENT VAN BRUSSEL NAAR MECHELEN

De spoorwegen waren voor het 19^{de} eeuwse België niet alleen een belangrijk nieuw vervoermiddel. Ze waren ook heel lang een uithangbord voor het Belgisch ingenieursvernuft, dat tot ver buiten ons land furore maakte.

De datum van 5 mei 1835 was het begin van een saga... Die dag reden drie treinen tussen Brussel en Mechelen, namelijk de Stephenson, De Pijl en De Olifant, gebouwd in Newcastle bij Robert Stephenson. Ook dan (op die eerste dag al !) waren er vertragingen, vooral op de terugweg. Maar toch werd de hooggespannen verwachting ingelost : de stoomtrein werd de motor voor de economische expansie van de jonge Belgische natie, die evolueerde van een landbouwland naar een industriële grootmacht !

Een kleine eeuw later werd België ook een pionier in de technologie van elektrische treinen. De meerspanning locomotieven van toen legden de basis van de hogesnelheidstreinen van vandaag. Nagelmaekers werd wereldleider in slaaptreinen, ACEC en BN ("La Brugeoise et Nivelles") in passagierstreinen en goederenvervoer. België gaf helaas zijn pioniersrol vanaf de jaren 1980 bijna volledig uit handen. Bombardier en ACEC werden overgenomen of opgesplitst. Andere bedrijven, verwend door overheidssubsidies, temperden hun innovatiedrift. De treinen verloren aan belang als exportproduct in de fors opkomende dienstenmaatschappij. Het meer flexibele wegvervoer overvleugelde de distributie van goederen per spoor en situatie achten (bijna) alle deskundigen als onomkeerbaar.

Toch rijden er vandaag 30 procent meer reizigers per trein dan tien jaar geleden. De investeringen om deze trend verder aan te houden zijn zeer aanzienlijk (aankoop nieuwe treinen, modernisering, vernieuwing spoorweginfrastructuur). Ook diversiteit nastreven is vandaag erg belangrijk : expertise in camerabewaring, glasvezelnetwerk met grote bandbreedte...



Station Mechelen anno 1848 illustratie De Mijlpaal

BELGISCHE SPOORWEGGESCHIEDENIS IN EEN NOTENDOP

- 1835 : De eerste trein op het Europese vasteland rijdt van Brussel naar Mechelen.
- 1926 : De overheid richt de NMBS op, de Belgische spoorwegmaatschappij.
- 1935 : De eerste elektrische treinen rijden op het traject van Antwerpen naar Brussel
- 1948 : Het NMBS-netwerk (5034 km lang) wordt het dichtste van de wereld.
- 1956 : De NMBS introduceert de 1^{ste} auto(slaap)trein van het Europese vasteland.
- 1966 : De laatste stoomlocomotief op het normale net verdwijnt...
- 1994 : De Eurostar verbindt Brussel via de Kanaaltunnel met Londen.
- 2009 : België voltooit zijn hogesnelheidsnet van grens tot grens.
- 2010 : Viering van 175 jaar spoorwegen (in mineur, na de treinramp in Buizingen).
(Bron : Vrij naar "De Morgen" van 5 mei 2010)

EEN INTERESSANTE WEBSITE OVER COMPUTERERERFGOED

Surf naar <http://www.dipity.com/Kennislink/Historie-van-de-informatica> .
(met dank aan A. Montald)

EERSTE EUROPESE GLOEILAMPENVERBOD BLIJFT REACTIES UITLOKKEN

Een voorbeeld daarvan is het hamsteren van gloeilampen door mensen die het licht van spaar- en tl-lampen niet verdragen. Een uitgebreide bijdrage (door Kim Van de Perre) verscheen hierover in De Morgen van 13 maart 2010, getiteld "**Vergeet de rijst, suiker en blikjes soep: word gloeilampenhamsteraar**". De European CFL Quality Charter, de lobby voor de spaarlamp, schermt al jaren met cijfers waaruit de ecologische voordelen van spaarlampen (o.m. verminderde uitstoot van CO²) moeten blijken. "Human Lights Watch" (HLW) verzet zich tegen de aangevoerde argumenten en verdedigt de gloeilamp en stelt dat spaarlampen kwik bevatten en UV-stralen uit, enz. De actiegroep HLW stelt : "Mensen moeten beseffen dat een verbod op gloeilampen één van de ergste dingen is die ons kunnen overkomen. De mens heeft nood aan natuurlijk licht met een volledig kleurenspectrum". Zelden zijn in zoveel voor- en tegenstanders in de pen gekropen als rond het nakende totale gloeilampenverbod...

ONDER DE LEESLAMP

Een selectie van bijdragen (boeken en tijdschriftartikels) over industrieel en wetenschappelijk erfgoed in België. Ook een beperkt aantal werken uit het buitenland, die voor Vlaanderen / Brussel / België interessant kunnen zijn, worden opgenomen. De meeste bijdragen zijn recent, maar er worden ook een aantal oudere, nog niet eerder vermelde titels opgenomen. De eventuele commentaren bij de referenties staan in cursief. In de boekbesprekingen worden een (beperkt) aantal publicaties gecommuniceerd.

We verwijzen verder naar de 18 afleveringen van de bibliografie "Industrieel en Wetenschappelijk Erfgoed 1991-2006", gepubliceerd in TIC (Tijdschrift Industriële Cultuur), tevens digitaal ontsloten via website www.viat.be.

Suggesties voor verdere aanvullingen op deze rubriek zijn uiteraard steeds welkom. U kan uw suggesties kwijt via E-mail. Stuur uw informatie hieromtrent door via paiviaene@hotmail.com .

BIBLIOGRAFIE INDUSTRIEEL EN WETENSCHAPPELIJK ERFGOED IN BELGIË, EEN SELECTIE

ANDRIES Roger, Wandeling door Temse-centrum 1890-1955. Temse, (Gemeentebestuur) 2009. (*zie boekbespreking*).

BECHER Bernd & Hilla, LIESBROCK Heinz, Bergwerke und Hütten. München, (Schirmer / Mosel), 2010. ISBN 978-3-8296-0467-3. www.schirmer-mosel.com (*uitgegeven n.a.v. van een tentoonstelling in Josef Albers Museum - Quadrat te Bottrop*).

BETOT Robert, LAMARD Pierre (dir.), e.a., Alstom à Belfort. 130 ans d'aventure industrielle. Antony, (ETAI) 2010. ISBN: 978-2726888353.

BLOMMAERTS Luc, Nieuwe publicatie van SIWE vzw "Ingenieurs en hun erfgoed". In : SDP-Info, nr. 137 (januari-maart 2010), p. 19-20.

BOON Arno, WELGRAVEN Annelies, Industrieel erfgoed en herbestemmen? Duurzame noodzaak. Een kennismaking met BOEi: de Nationale Maatschappij tot Behoud, Ontwikkeling en Exploitatie van Industrieel Erfgoed. In : Erfgoed van Industrie en Techniek, 18^{de} jg. (2009) nr. 2 + 3, p. 64-71.

BOONE Robin, DE SCHAMPHELEIRE Sofie, Drukinkt, machine-olie en zwarte vingers. Over de drukkerij-afdeling in het MIAT. In : TIC, deel 109, jg. 2010, 1^{ste} trimester, p. 30-33.

BRASSEUR Bruno, Hallo, hallo, hier radio Laken... De pioniersjaren van de radiotelegrafie en –telefonie in België en haar kolonie. De zaterdagconcerten van radio Laken in 1914. Olen, (de auteur) 2010. *(verkrijgbaar in het Radiomuseum te Olen tijdens de openingsuren / tel. 03/481.93.77 & 0472/39.77.11 / E-mail : brunobrasseur@telenet.be / Bruno's Radioblog: www.bruno.arnebrasseur.net / adres auteur : J.E. Claeslaan 33, 2560 Nijlen).*

CALLEBAUT Wouter, Montevideo magazijnen, respectvolle herbestemming en restauratie. In : Erfgoed van Industrie en Techniek, 18^{de} jg. (2009) nr. 2 + 3, p. 78-83.

CELIS Marcel, Parijs-Brussel, twee eeuwen van architecturale affiniteit. In : M&L, jg. 29 (2010), nr. 2, binnenkrant p. 3.

CEUNEN Nathalie, Sappig verteld, het verhaal achter de fruitteelt in Haspengouw. Leuven, (CAG / Erfgoedcel Sint-Truiden) 2010.

CEUNEN Marika (eindred.), BELEMANS Rob, STEEN Iris, De Remyfabrieken in Wijgmaal. In : Leuven zit aan. Feestelijk eten tussen 1850 en 1950. SALSA – Cahier 3. Leuven, (Stadsarchief Leuven) 2006, p. 58-63. ISBN 9081028936.

CHARLENT Jean, DE CROMBRUGGHE René, DULAIT L.-Ph., e.a., Les origines des grandes entreprises de l'électricité . Douze pionniers belges. Lasne, (Le Cercle d'Histoire de l'Electricité) 2010. (zie boekbespreking).

COLLET Emmanuel (red.), JOOSTEN Christian, PARMENTIER Isabelle, PAQUET Denis, VINCKE Vincent, De la pub plein les murs. Peintures murales et enseignes commerciales. Charleroi – Brussel, (Le Bois du Cazier / Racine) 2010 *(zie boekbespreking)*.

COLPAERT Hilde, Ontwerp versus techniek. (brochure bij de tentoonstelling "Shoe, shoe...shoes !"). Izegem, (Nationaal Schoeiselmuseum) 2010.

DAGANT André, La compagnie du Nord-Belge et ses locomotives. Saint-Ghislain, (Editions PFT) 2009. *(zie boekbespreking)*.

DERMITZAKI Maria, Grieken in Limburg. Een halve eeuw migratie en integratie. Antwerpen, (Epo) 2010. ISBN 978.90.6445.649.7 (www.epo.be).

D'HAENENS Tom, HSL Hogesnelheidslijn – 300 km / u op het Belgisch Spoor. Brussel, (Infrabel) 2009. (2 delen).

DICKSON Kate, Op zoek naar een nieuwe functie voor leegstaande fabrieksgebouwen. In : Erfgoed van Industrie en Techniek, 18^{de} jg. (2009) nr. 2 + 3, p. 42-53.

ECKERT Klaus, 150 Jahre Märklin. Die Legende lebt. Geschichte, Menschen, Modelle. Essen, (Klartext) 2009.

ELBERS Astrid. Mineralogie en de Universiteit Gent van 1817 tot heden. (Mededelingen van het Museum voor de Geschiedenis van de Wetenschappen Universiteit Gent 2010, nr. 3). Gent, (Museum voor de Geschiedenis van de Wetenschappen) 2010.

FELDMANN Thomas, Erlebnis Eisenbahn. Die schönsten Ausfugtips in NRW. Düsseldorf, (Droste Verlag) 2010. ISBN 978-3-7700-1400-2 / www.drosteverlag.de.

FRAITURE Eddy, Belgische uurwerken en hun makers AZ – Horloges et horlogers AZ. Herent, (Peeters) 2009. (ISBN: 978-90-429-2251-8. E-mail: fraiture.eddy@skynet.be / *Een uniek en volledig overzicht van Belgische torenuurwerken, staande klokken, astronomische uurwerken, lijst van uurwerkmakers, enz.*).

HENNEBERT Diane (coörd.), DUQUESNE Stéphane, METZGER Francis, VAN LOO Anne, e.a., La Villa Empain. Brussel, (Ministerie van het Brussels Hoofdstedelijk Gewest) 2009. ISBN 978-2-930457-48-2.

ILSBROEKX Willy, Sint-Truidense handel en wandel. Sint-Truiden, (de auteur) 2010.

JANSSENS Patrick, De Charlesville. In : Ruimschoots, jg. 10, nr. 2, april-juni 2010, p. 21-22.

JORDENS Patrick, Specerijen in het Museum van de Molen en de Voeding. In : Brussel Deze Week nr. 1230, 13-05-2010, p. 26-27. *(Het vijfde artikel in reeks "kleine musea in Brussel", te lezen op www.brusselnieuws.be/zazie).*

KINNAER Christel, Overzicht van de tentoonstellingen van het MIAT. In : TIC, deel 109, jg. 2010, 1^{ste} trimester, p. 40-47.

KUYKEN Thierry, e.a. Tour & Taxis, an urban experience ? In : Bruxelles en mouvements, nr. 235, 19 april 2010, p. 2-11.

LAMBOU M., Geschichte des öffentlichen Nahverkehrs in Lüttich. Liège, (Musée des Transports en commun du Pays de Liège) 2010. *Verkrijgbaar tegen 15 euro (en 3 euro portkosten) in de kiosk van het TEC-Bushof,*

Herbesthaler Strasse 85, Eupen (maandag-vrijdag 8 tot 12 uur). Tel. : 087/742.592.

Leireken. De geschiedenis van Lijn 61 Aalst – Antwerpen-Zuid via Opwijk, Londerzeel, Willebroek en Boom. Beperkt aantal exemplaren beschikbaar in BVS-shop (aan het station van de “Stoomtrein Dendermonde – Puurs” te Baasrode), info bij blommaerts.luc@skynet.be.

LEUS Maria, WOUTERS Ine, Herbestemming Brouwerij Wielmans-Ceuppens als motor voor stadsvernieuwing. In : Erfgoed van Industrie en Techniek, 18^{de} jg. (2009) nr. 2 + 3, p. 96-101.

LINGIER Katrien, Een tweede leven voor trapauto's van Torck. In: Interbellum, jg. 30 (2010), nr. 2, p. 5-11.

MACHARIS Werner, De Belgische spoorwegen in beweging. Een blik op de Belgische spoorwegen in het nieuwe millenium. (PFT-TSP), 2010. *Kostprijs: 30 Euro (+ 3,50 Euro portkosten), te storten op rek.nr. 001-1201789-35 van PFT-TSP met vermelding “beweging”.*

MANTELEERS Willem, 't Steen. In : Ruimschoots, jg. 10, nr. 2, april-juni 2010, p. 3.

NAUWELAERTS Mandy, JOOS Erwin, FEYS Torsten, CAESTECKER Frank, VERHEYEN Luc, One foot in America. De Joodse migranten van de Red Star Line en Eugene Van Mieghem. Antwerpen, (BAI / Stad Antwerpen) 2009. ISBN 978-90858653-08 (www.baipublishers.be).

PEET Jan, RUTTEN Willibrord, Oranje Nassau Mijnen, een pionier in de Nederlandse steenkolenmijnbouw, 1893-1974. Uitgeverij Waanders, 2009. ISBN 978 90 400 8572 7.

RADERMACKER Gaëtan, Collection : la passementerie De Backer, la fin d'un art bruxellois d'exception. In : Les Nouvelles de La Fonderie, nr. 36, maart 2010, p. 3.

RENDERS Mieke (concept), SCHOCKAERT Dirk (dir.), HUYS Chantal (eindred.), e.a., De kusttram. Een veelzijdige kijk op de ontwikkeling van de Belgische kust. Mechelen - Tielt, (De Lijn / Lannoo) 2010 (*zie boekbespreking*).

SEGRS Ward, VEYS Danny, NIJSSEN Rombout, LAUWAERT Dirk, Breekbaar verleden. Glasnegatieven uit de Limburgse mijnstreek (1905-1950). S.I., (Openbaar Kunstbezit Vlaanderen) 2010. (*zie boekbespreking*)

SKELSEY Geoffrey, HANSART Yves-Laurent, Trams through the dunes. The Belgian Coastal Tramways 1885-2010. Peterborough, (LRTA) 2010. (ISBN : 978-0948106-38-5, *zie ook* : www.kusttram.eu).

SMITH Paul, De herbestemming van industriële gebouwen in Frankrijk. In : Erfgoed van Industrie en Techniek, 18^{de} jg. (2009) nr. 2 + 3, p. 54-63.

S.N., Cahier de La Fonderie à paraître : « Bruxelles, ma belle... industrielle ». In : Les Nouvelles de La Fonderie, nr. 36, maart 2010, p. 1-2.

S.N., De L'Avenirsite te Lier. Het industriële verleden en zijn toekomst. In : Forum-Contact, jg. 17, nr. 63 (januari-maart 2010), p. 31-34. *Zie ook website* www.lavenirsite.be.

S.N., Le patrimoine industriel en Haute-Saône. Collection Images du Patrimoine. Parijs, (Min. de la Culture / Inventaire du Patrimoine) 2010. ISBN 978-2914528818.

STEIN Dirk Martin, GRONECK Christoph, Metros in België. Metros in Belgium. Berlijn, (Robert Schwandl Verlag) 2009. (*Zie boekbespreking*).

VAN DE CASTEELE Louis & ENEMAN Eddy, De Oostendse middenslag treilers na wereldoorlog 1940-1945. Oostende, (Vriendenkring Noordzee-Aquarium Oostende vzw) 2010. *Inlichtingen* : eddy.enneman@scarlet.be (tel.: 059/50.20.59).

VAN GORP Staf, Openbaar vervoer in Deurne. In: Turninum, Volksmuseum Deurne, jg. 2010, nr. 1, p. 8-11.

VAN LEEMPUTTEN Guido, Het Albertkanaal - 2. De verdwenen sluizen. In: Ruimschoots, jg. 10, nr. 2, april-juni 2010, p. 9-12.

VAN LOO Anne, BRUWIER Marie-Cécile, e.a., Héliopolis. Brussel, (Mercatorfonds) 2010. ISBN 978 90 6153930 8. (*zie boekbespreking en* www.mercatorfonds.be / www.fondsmercator.be).

VAN NIEUWENHUYSE Ann, Het MIAT, van mule jenny tot een museum met een kwaliteitslabel. In: TIC, deel 109, jg. 2010, 1^{ste} trimester, p. 2-13.

VANNOPPEN Henri (red.), e.a., Van hoed tot ondergoed. Streekdrachten in Vlaanderen. Leuven – Lokeren, (Davidsfonds / Instituut voor Vlaamse Volkskunst) 2010. (*zie boekbespreking*).

VANTHOURNOUT Philippe, De vlaggenmast van de Antwerpse Zeevaartschool. In: Ruimschoots, jg. 10, nr. 2, april-juni 2010, p. 5-8.

VERACHTERT Johan, Poeder- of buskruitmolens in Vlaanderen. Rendabele molens in oorlogstijden... In: Molenecho's, jg. 38 (2010), nr. 1, p. 17-56 (*zie boekbespreking*).

VERACHTERT Luc, Klompen en Klonen. Blokken en Holen. Klompenambacht in de Kempen. Erfgoedgids. Antwerpen, (Provincie Antwerpen) 2010. (*zie boekbespreking*)

WELTER Herman, e.a., RAIL, De Belgische spoorwegen - Les chemins de fers belges – The Belgian Railways. Brussel, (Ed. CINEMATEK) 2010. (DVD en begeleidend boek) / *zie boekbespreking*.

WILSSENS Anne-Marie, VERLEYE Patrick, WELLENS Ineke, Wereldwijd werken, permanente tentoonstelling vanaf 27 februari 2010 (in het MIAT). In: TIC, deel 109, jg. 2010, 1^{ste} trimester, p. 14-29.

BOEKBESPREKINGEN

ANDRIES Roger, Wandeling door Temse-centrum 1890-1955. Temse, (Gemeentebestuur) 2009.

Dit bescheiden boekje (90 blz.) levert een schat aan informatie over de industriële ontwikkeling en erfgoed in deze gemeente langs de Schelde. Uiteraard is er de herinnering aan de legendarische Boelwerf. Dit bedrijf zal iedereen wel “kennen” of kunnen situeren, nabij de vroegere “Bloemmolens van Temse”. Maar weet men ook welke impact de familie Boel had bij de uitbouw van sociale voorzieningen en arbeiderswoningen? En wie kent de voormalige (deels behouden) tabakfabriek Poort-Wauters? Wie associeert de “Salons Den Oever” met het vroegere woonhuis van de textielabrikant Paul Van der Schueren? Een specialiteit van Temse was het zeepzieden, zoals gebeurde in de zeepziederij De Coninck. De gids legt uit hoe dit in Temse gebeurde (en tot wanneer). Verder wordt veel aandacht gegeven aan herbergen, arbeiderswoningen, de scheepvaart op de Schelde, de verschillende bruggen over deze rivier, het leven langs de kaaien en in de donkere stegen, maar ook aan de onderlinge relaties tussen de ondernemers (Frans Boel versus Paul Van der Schueren). Kortom : deze gids is compact, degelijk en aangenaam om lezen. De illustraties en het kaartenmateriaal is voortreffelijk.

CHARLENT Jean, DE CROMBRUGGHE René, DULAIT L.-Ph., e.a., Les origines des grandes entreprises de l'électricité . Douze pionniers belges. Lasne, (Le Cercle d'Histoire de l'Electricité) 2010.

Pas verschenen, nog niet gelezen, maar veelbelovend: een ware saga van de ontwikkeling van de elektriciteit (productie, distributie, toepassingen) vanaf de beginjaren tot heden. Belgische pionier-ondernemers en ingenieurs passeren de revue: Floris Nollet (1794-1853), Joseph Jaspar (1823-1899), de gebroeders Edmond en Jules Julien (resp. 1838-1894 en 1844-1919), François Van Rysselberghe (1846-1893), Charles Mourlon (1851-1932), Julien Dulait (1855-1926), Léon Gérard (1855-1927), Lucien Nothomb (1856-1919), Henri Tudor (1859-1928), Henri Pieper (1867-1952) en Robert Van Cauwenberghe (1883-1958). Bestellingen via jean.charlent@skynet.be (postadres : Jean Charlent, 10 Chemin des Hayes, 1380 Lasne). Prijs 32 euro (25 euro zonder portkosten).

COLLET Emmanuel (red.), PARMENTIER Isabelle, JOOSTEN Christian, PAQUET Denis, VINCKE Vincent, De la pub plein les murs. Peintures murales et enseignes commerciales. Charleroi – Brussel, (Le Bois du Cazier / Racine) 2010.

Dit buitengewoon boek belicht de wereld van de oude geschilderde reclame. Het onderzoek gebeurde door de medewerkers van “Le Bois du Cazier” en door Isabelle Parmentier. Fotograaf Vincent Vincke realiseerde een merkwaardige fotografische inventaris, waarvan tal van foto's afgedrukt werden in het voorliggende boek. Een selectie van de affiches en aanverwante documenten is tot 12 september te zien in “Le Bois du Cazier” te Marcinelle (Charleroi). Te koop (29,95 euro) in de betere boekhandel en in de museumshop van “Le Bois du Cazier”. Meer informatie : c.joosten@leboisducazier.be (071/88.08.59).

DAGANT André, La compagnie du Nord-Belge et ses locomotives. Saint-Ghislain, (Editions PFT) 2009.

Na 30 jaren van onderzoekswerk en redactie verscheen eind 2009 dit uitzonderlijk boek van de kranige “éminence grise” André Dagant, in eigen persoon aanwezig tijdens de presentatie van zijn boek in Saint-Ghislain. De auteur is zonder enige twijfel dé deskundige op het vlak van de Belgische spoorwegen (in het bijzonder over de stoomlocomotieven). Hij deelde zijn magnum opus (340 bladzijden, 285 foto's, 115 kaarten en schema's) in als volgt: inleiding, geschiedenis van de lijnen van de Nord Belge, de tractie, de locomotieven en hun constructie en bijzonderheden, lijsten en tabellen omtrent de 43 locomotieftypes van de Nord Belge. Warm aanbevolen. Te koop (59,00 Euro) in de BVS-shop, station Baasrode-Noord, zie www.stoomtrein.be.

ILSBROEKX Willy, Sint-Truidense handel en wandel. Sint-Truiden, (de auteur) 2010.

Fotoverzamelaar en heemkundige Willy Ilsbroekx stelde onlangs zijn achtste en laatste fotoboek voor. Hierin staan tientallen unieke foto's van meestal verdwenen en vergeten Truiense handelszaken. Boven elke foto staat bovendien een factuur of een versierd briefhoofd van de zaak. Zo vindt men de "Banque de Saint-Trond" (Grote Markt), op de plaats waar heden de ING gevestigd is. Te koop voor 10 € euro bij de auteur, Schurhoven 6, 3800 Sint-Truiden. Tel.: 011/67.41.42.

RENDERS Mieke (concept), SCHOCKAERT Dirk (dir.), HUYS Chantal (eindred.), e.a., De kusttram. Een veelzijdige kijk op de ontwikkeling van de Belgische kust. Mechelen - Tielt, (De Lijn / Lannoo) 2010.

De ondertitel geeft de inhoud van dit buitengewoon veelzijdig en aantrekkelijk boek goed weer. Het handelt inderdaad zowel over 125 jaar kusttram als over de impact van de tram op de ontwikkeling van de kust in al zijn aspecten : lineaire ontwikkeling van de gemeenten, geschiedenis van het toerisme, sociale geschiedenis van de kuststreek, enz.

Poëtische bindteksten en talrijke (mooi afgedrukte) zwart-wit foto's (zowel historische beelden als recente foto's van Michiel Hendryckx) vormen de rode draad tussen de verschillende bijdragen. Deze handelen over "Buurtspoorwegen langs de kust van voor de 1^{ste} Wereldoorlog" (door Bart Van der Herten), "Van vicinal naar kusttram" (Michelangelo Van Meerten), financierings- en uitbatingsmodellen van het tramwegennet aan de kust (Luc François), de tramexploitatie tijdens de twee wereldoorlogen (Paul Van Heesvelde), het kusttoerisme (Jeroen Cornilly), stedenbouwkundige relatie tram en kustgebied (Maarten Van Acker), "het personeel van de pachtmaatschappij (1887-1956)" (door Marc Constandt), de tram en zijn gebruikers, bekeken vanuit een filosofische invalshoek (Ruth Soenen), "uit liefde voor de kusttram" (Dirk Schockaert en Lieve Tavernier over de passie van veel kusttram medewerkers voor hun job), de architectuur van de kusttramlijn (door Luc Verpoest en J. Cornilly), "vanuit de kusttram bekeken (een essay van Marc Reynebeau), "evolutie van het design" (André Detollenaere), "design op en rond de tram" (Axel Enthoven) en tenslotte "de kusttram bouwt mee aan een duurzame mobiele samenleving" door Georges Allaert.

De publicatie vormt een mooie aanvulling op het iets eerder gepubliceerde werk van Geoffrey SKELSEY en Yves-Laurent HANSART "Trams through the dunes. The Belgian Coastal Tramways 1885-2010". (uitgegeven te Peterborough door LRTA). De uitgave van het boek "De Kusttram" werd slechts mogelijk door de steun van De Lijn, META vzw, TTO Noordzee, VlaTAM, diverse sponsors en uiteraard ook het uitgebreid team van redacteurs. ISBN 978 90 209 8852 9. Zie ook: www.lannoo.be.

SEGBERS Ward, VEYS Danny, NIJSSEN Rombout, LAUWAERT Dirk, Breekbaar verleden. Glasnegatieven uit de Limburgse mijnstreek (1905-1950). S.I., (Openbaar Kunstbezit Vlaanderen) 2010.

Het Algemeen Rijksarchief bewaart vele honderden glasnegatieven met uniek beeldmateriaal omtrent de Limburgse mijnstreek. LRM (de Limburgse Reconversiematschappij) ondersteunde mede het initiatief voor een tentoonstelling en een prachtige gelegenheidspublicatie. Het boek presenteert een representatieve keuze van ca. 150 beelden, met zorg geselecteerd door fotograaf Danny Veys en afgebeeld op een prachtig, groot formaat. In een inleidende bijdrage "Glazen bronnen" licht Ward Segers het historisch belang toe van deze foto's. Archivaris Rombout Nijssen (Rijksarchief te Hasselt) gaat vervolgens in op de bewaarmethodes voor het behouden van glasplaten. Dirk Lauwaert gaat verder in op de magie van deze unieke fotobeelden in "Huiver en fascinatie. De machine en de natuur". Hij besluit : "Een les van deze foto's: ze spelen met onze onwetendheid, zowel over de mijn als over fotografie. Geen cynisch spel op onze kosten, maar een verrassend spel waar we op in kunnen gaan zover en zolang als we willen". Zie www.breekbaarverleden.be.

STEIN Dirk Martin, GRONECK Christoph, Metros in België. Metros in Belgium. Berlijn, (Robert Schwandl Verlag) 2009.

Bijzonder knap overzichtswerk omtrent de geschiedenis en de actualiteit van de Brusselse metro & premetro en (de titel van het boek is verwarrend) ook de belangrijkste tramlijnen in België, in het bijzonder deze van Antwerpen, Charleroi, Gent en Luik. Uiteraard wordt de kusttram niet vergeten. Van elke stad wordt een summier overzicht gegeven van de geschiedenis van het openbaar vervoer en ingegaan op het actuele rollend patrimonium en exploitatievorm. De publicatie omvat meer dan 200 kleurfoto's met onder meer beelden van alle Brusselse metrostations. Ook werden talrijke zeer precieze kaarten van de metro- en tramnetten opgenomen. Kortom: een aanrader ! ISBN978-3-936573-26-8. Prijs, 19,50 euro.

De auteurs zijn niet aan hun proefstuk toe want stelden nog meer boeken samen over de "metro's" in andere Europese landen. Met volledige reeks kan men kennismaken op website www.schwandl.com of www.robert-schwandl.de. Vooral Robert Schwandl (books@robert-schwandl.de) is een eminent openbaar vervoer specialist en tevens auteur van een zeer recente, omvangrijke "Tramatlas Deutschland"!

VERACHTERT Johan, Poeder- of buskruitmolens in Vlaanderen. Rendabele molens in oorlogstijden. Molenecho's, jg. 38 (2010), nr. 1, p. 17-56.

In Molenecho's - Tijdschrift voor Molinologie, uitgegeven door Molenzorg Vlaanderen vzw, staan regelmatig boeiende gebiedoverschrijdende bijdragen, zoals ook nu weer in het eerste nummer van jaargang 2010. Johan VERACHTERT start zijn uitgebreid artikel met informatie over de uitvinding van

buskruit (in het Verre Oosten) en de verspreiding ervan naar het westen. Buskruit is samengesteld uit salpeter (n!traat), zwavel en houtskool. De auteur gaat vervolgens in op zowel de bereiding van buskruit in het algemeen als op de buskruitmakers in de Lage Landen. Dit verhaal wordt levendig gemaakt door case-studies: de poeiermolen te Antwerpen (in 1927 ontdekt in de omgeving van het Kattendijkdok) en het bedrijf Coopal & Co te Wetteren. De ondernemingsgeschiedenis en de beschrijving van de gebruikte technieken in dat (in 1966 stopgezette) Wetterense bedrijf vormt een bijzonder interessant gedeelte. De bijdrage vervolgt met een uitgebreide geschiedenis van het buskruitbedrijf van de familie Blommaert te Antwerpen, exemplarisch voor deze bedrijfstak in de 18^{de} eeuw.

VERACHTERT Luc, Klompen en Klonen. Blokken en Holen. Klompenambacht in de Kempen. Erfgoedgids. Provincie Antwerpen 2010.

Deze erfgoedgids vertelt het boeiende verhaal van de klomp, een eenvoudig schoeisel maar met een rijke geschiedenis. Deze gaat terug tot de Romeinse periode. Klompen duiken ook op in allerlei iconografische bronnen, zoals de schilderijen van Pieter Bruegel. De klompennijverheid werd in de 19^{de} eeuw gemechaniseerd. In de regio Antwerpen was Laakdal een belangrijk productiecentrum (met o.m. het bedrijf Mondelaers), een gemeente waar niet toevallig een huis Klompenmuseum ontstond. De nieuwe Erfgoedgids is de 11^{de} in een reeks, uitgegeven door OKV i.s.m. de Dienst Erfgoed van de Provincie Antwerpen. Prijs: 13,50 euro (voor OKV-leden 10 euro). Warm aanbevolen. Bestellen kan door storting van één van voorvermelde bedragen op 448-0007361-87 van Openbaar Kunstbezit in Vlaanderen, met vermelding “Erfgoedgids Klompen”.

VAN LOO Anne, BRUIER Marie-Cécile, e.a., Heliopolis. Brussel, (Mercatorfonds) 2010. ISBN 978 90 6153930 8.

Heliopolis is de 105 jaar geleden door de Belgische bankier Edouard Empain gestichte luxueuze voorstad van Caïro, waarmee ze verbonden was door middel van een tramlijn (later een trein en –deels ook- een metro). De bouw werd een succes en Heliopolis werd een stad met villa's, appartementen en kantoren in art déco-stijl, de plaats van talrijke ministeries en het presidentiële paleis. Vooral interessant is de informatie over de Belgische ondernemers en de groep Empain met hun groot belang bij de uitbouw van de spoorwegen in Egypte (beschreven door Jacques Simar, Michel Robeyns en Roland Dussart-Desart). Dit gedeelte (p. 93 tot 110) worden voorafgegaan door bijdragen over Heliopolis van de oudheid tot de 19^{de} eeuw, met veel aandacht over de door Belgen geleide opgravingscampagnes (p. 24-87). Auteur Anne Van Loo beschrijft de aanleg en architectuur van Heliopolis en Guido Stegen beschrijft de huidige toestand van het “hindoe-paleis van Baron Empain (p. 110-170). Van Loo ziet -ook in een krantenartikel in Brussel Deze Week (13 mei 2010,

nr. 1230, p. 14)- tal van parallellen tussen Heliopolis en Brussel met de Europawijk (die een deel van Brussel verwoestte) en anderzijds de respectvolle herbestemming van Thurn & Taxis en de uitbouw van een nieuw wijk aldaar (als kans voor een nieuw stadsdeel met nood aan goede verbindingen –een sneltram ?- met de kernstad). Het boek wordt afgesloten met een reeks bijdragen over Heliopolis vandaag (p. 170-211). Heliopolis is een uniek boek, wetenschappelijk onderbouwd, voorzien van buitengewone illustraties, vele honderden voetnoten, indexen en bibliografie. Prijs: 60 euro. Zie ook www.mercatorfonds.be / www.fondsmercator.be .

VANNOPPEN Henri (red.), e.a., Van hoed tot ondergoed. Streekdrachten in Vlaanderen. Leuven – Lokeren, (Davidsfonds / Instituut voor Vlaamse Volkskunst) 2010.

SIWE opereert en wordt nog steeds ondersteund vanuit het Decreet op de Volkscultuur. Het is logisch dat we ook vanuit het industrieel en wetenschappelijk erfgoed verbanden leggen met de ware “volkse cultuur”, “volkskunst” en aanverwanten , zeker als op dit gebied door onze collega's van het IVV (Instituut voor Vlaamse Volkskunst) zo'n schitterende studie gepubliceerd wordt als deze over de streekdrachten in Vlaanderen. Het betreft geen aangepaste heruitgave van het in 1994 verschenen boek maar een volledig herdachte en anders gestructureerde studie, waaraan een auteursteam o.l.v. historicus Vannoppen intensief meewerkte. De verschillen en raakvlakken tussen streekdrachten en burgerlijke mode, maar de onderlinge verschillen in de kledij van de Vlaamse deelregio's, worden met veel zin voor nuancering geschreven. Wie maakte de kleren? Wat was het verschil tussen feestelijke kledij en functionele werkkledij? Deze en veel andere vragen krijgen een antwoord. Er wordt ook ingegaan op de eigenheid van de Vlaamse kielen, klompen en andere elementen van de kledij, maar ook over de evoluties in de kledij bij migranten in Vlaanderen en Brussel. Kortom : “Van hoed tot ondergoed” is een basiswerk, mét plaats- en zaaknamen-registers, viertalige fotobijchriften en synopsissen. ISBN 978 90 5826 685 9. Informatie: IVV, Markt 40 W4, 9190 Lokeren, ivv.secretariaat@telenet.be.

WELTER Herman, e.a., Rail : De Belgische spoorwegen - Les chemins de fers belges – The Belgian Railways. Brussel, (Ed. CINEMATEK) 2010. (DVD en begeleidend boek)

Met de eerste trein die in 1835 tussen Brussel en Mechelen reed, schakelde de geschiedenis in een hogere versnelling. De ijzeren weg werd geboren als kind van kolen en staal, van een technologische verbeelding die rond 1900 ook de cinematografie in het leven zou roepen. Treinen figureerden al van in de eerste films! Treinen werden in beeld gebracht, mét stations en reizigers. Samen vormen deze films de weerspiegeling van de snel veranderende moderne samenleving.

Het boek geeft commentaar op twaalf archief films (op bijgeleverde DVD), namelijk : “Langs het spoor” van de grote documentaire cineast Charles Dekeukeleire (1952), “50 jaar NMBS” (typische bedrijfsfilm uit 1976), “NMBS-Groep” (Eric Figon, 2009), “1835-2010: de Odyssee van de trein” (kortfilm van Eric Figon, 2010), “De tijd van de stoom” (uniek relaas van de dag van een machinist en een stoker, Raf Haentjes, 1966), “Grote versnelling van een locomotief van het type 64” (beelden van CW te Mechelen door J. Vits, 1939), “Elektrificatie van de lijn Brussel-Charleroi” (zelfde cineast, 1949), “Sabotage” (met uniek relaas over sabotage van treinen naar de concentratiekampen, film gerealiseerd door J. Kupissonoff, 1945), “Spoorwegen en stations in een heuvel” (over de noord-zuidverbinding te Brussel, door P. Bourgeois, 1952), “Bewaakte en onbewaakte overweg” (Ch. Kerremans, 1965), “Spoorwegen in het nieuws” (compilatie van nieuwsitems uit de periode 1919 tot 1966) en “Spoorwegen in de reclame” (selectie reclamespots).

Samen bevat de DVD 145 minuten filmmateriaal. Een prachtuitgave van Cinematek (Koninklijk Filmarchief) i.s.m. NMBS Holding. Prijs: 19 € (plus 2 € verzendkosten). Bestellingen bij CINEMATEK (Julie Walaszczyk), Baron Hortastraat 9, 1000 Brussel. O2/551.19.19, zie www.cinematek.be (rubriek DVD) / E-mail: dvd@cinematek.be.

INHOUD

Voorwoord.....	2
Verslag van enkele recente activiteiten...	3
Komende activiteiten.....	8
Oproepen.....	10
Erfgoednieuws uit de regio's.....	11
Vlaanderen, Brussel, Wallonië.....	12
Internationaal nieuws.....	40
Uitvindingen en uitvinders.....	46
Onder de leeslamp	48
Boekbesprekingen.....	53

HOE LID WORDEN VAN SIWE VZW ?

Door uw bijdrage te storten op rekening 001-3088106-90 van SIWE vzw Stapelhuisstraat 15 3000 LEUVEN
(IBAN : BE 34 00 13 0881 0690 – BIC : GEBABEBB)

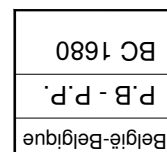
Prijs jaarlijks lidmaatschap:

BELGIË		BUITENLAND	
Sympathiserend lid :	20 €	Sympathiserend lid :	30 €
Vereniging :	30 €	Vereniging :	40 €
Steunend lid, bedrijf :	50 €	Steunend lid, bedrijf :	50 €

SIWE vzw is aangesloten bij **vzw Forum voor ERFGOEDVERENIGINGEN**



Met de steun van de Vlaamse Gemeenschap en



Artfitekantoor: BIERBEEK
Erkenningnr.: P209286

Afzender: SIWE v.z.w.
Stapelhuisstraat 15
3000 LEUVEN